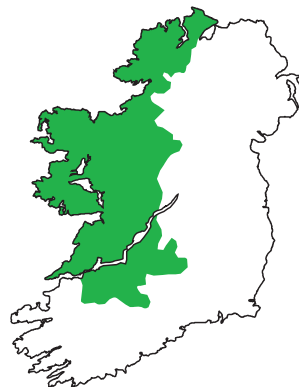




Feidhmeannacht na Seirbhíse Sláinte
Health Service Executive

Réigiún an Iarthair
Saotharlann an Anailísí Phoiblí
Western Region
Public Analyst's Laboratory

Tuarascáil bhliantúil 2012
Annual Report 2012



DON BHLIAIN DAR CRÍOCH 31 NOLLAIG, 2012

	CLÁR NA NÁBHAR	LEATHANACH
	Buíochas.....	1
	RÉAMHRÁ.....	2
1.	Ról na Saotharlanna	2
1.1	Airgeadas.....	2
1.2	Riaracháin.....	2
1.3		
2.	BITHMHONATÓIREACHT DAONNA & STAIÉAR DEMOCOPHES	3
2.1	Bithmhonatóireacht Daonna	3
2.2	DEMOCOPHES HBM- staidéar.....	3
2.3	Riaracháin an AE/ An tionscadal á fheidmiú.....	3
2.4	Obair Anailíse/Saotharlainne BMD(HBM).....	4
2.5	Bainistiú Sonraí	4
2.6	Torthaí d'Éirinn	5
3.	BIA.....	6
3.1	An tSeirbhís a chuirtear ar fáil	6
3.2	Naisc le hOifig Údaraithe.....	6
3.3	Na Seirbhísí Saotharlana Sábháilteacht Bia: Forbairtí.....	6
3.4	Torthaí na dTástála Bia (Ceimiceáin) do 2012.....	7
3.5	Truailitheoirí bia, Ailléirginí agus 'rl	9
3.6	Cothú/Comhdhéanamh, Breiseáin, Lipéadú agus 'rl	12
3.7	Gearáin faoi bhia	17
3.8	Tuarascálacha ar Fholáirimh (RASFF) agus Guaiseanna/éilliú bia.....	17
4.	UISCÍ/EISILTIGH	18
4.1	Réamhrá.....	18
4.2	Foinsí Shampla 2012.....	18
4.3	Caighdeán an uisce	18
4.4	Fluairidiú Sholáthairtí Uisce Poiblí.....	19
4.5	Neamh-mhíotail in Uisce Óil.....	19
4.6	Miotail in Uisce Óil.....	24
4.7	Uisce Haema-scagdhealaithe	27
4.8	Samplaí Príobháideacha	27
4.9	Uiscí Snámha	27
4.10	Uiscí Linnte.....	27
4.11	Eisiltigh.....	27
5.	MONATÓIREACHT AR THRUAILLIÚ AEIR	28
5.1	Reachtaíocht Eorpach	28
5.2	Reachtaíocht Náisiúnta.....	28
5.3	Torthaí na Saotharlainne	28
6.	CÓGAISÍOCHT & TOCSAINEOLAÍOCHT	29
6.1	An Saotharlann Cógaisíochta	29
6.2	An Saotharlann Tocsaineolaíochta.....	30
7	COSMAIDÍ.....	31
7.1	An Reachtaíocht Cosmaidí	31
7.2	Rialú Agus Forfheidhmiú Oifigiúil ar Reachtaíocht Cosmaidí in Éirinn	31
7.3	Torthaí 2012.....	31
7.4	Achoimre ar na Tuairiscí Guais/Éilliú Cosmaidí 2012.....	34
7.5	Coimriú Iomlán	34
8	TÁSTÁIL ILGHNÉITHEACHA	34
9	DEARBHÚ CÁILÍOCHTAÍ.....	34
9.1	Crediúniú	34
9.2	Tástáil Inniúlachta.....	35
10.	OILIÚINT FOIRNE	35
11.	Cruinnithe/Coistí agus 'rl.....	37
12.	TEICNEOLAÍOCHT AN EOLAIS AGUS CUMARSÁIDE	37
Aguisín 1	An Clár Samplála/Anailísiú Bia 2012.....	38
Aguisín 2	Tábla Thorthaí na gCatagóir Bia – Sárúithe agus 'rl	40
Aguisín 3	Príomhfhaireachais Oifigiúil Earraí Bia.....	41
Aguisín 4	Torthaí Bliantúla 2000 go 2012 –Truailitheoirí Bia agus 'rl	42
Aguisín 5	Torthaí Fluairíde	43
Aguisín 6	Táblaí d'Airthruailiú & Torthaí 2012	46
Aguisín 7	An Clár um Fhaireachais Ceimiceach 2012	48
Aguisín 8	An Fhoireann	49
Gluais na nGiorrúcháin.....		51

BUÍOCHAS

Tá lúcháir orm an tuairisc seo ina léirítear obair na saotharlainne seo i 2012 a chur faoi bhur mbráid.

Ba mhaith liom buíochas a ghabháil leis an bhfoireann uilig as a ndúthracht, a ndian saothar agus a ndeamhéin i rith na bliana agus na hard ciaghdeáin a baineadh amach i dtimpeallacht ina bhfuil na hacmhainní ag laghdú.



Rory Mannion
Anailísí Poiblí

Iúil 2013

This report is also available on the HSE website (www.hse.ie) in both Irish and English.

I. RÉAMHRÁ

I.1 Ról na Saotharlainne

Cuimsítear An tSeirbhís Saotharlanna Anailísí Phoiblí i bPoblacht na hÉireann sa saotharlann seo maraon lenár saotharlanna i gCorcaigh agus i mBaile Átha Cliath, Tá ról tábhachtach ag an obair anailísiú cláraithe náisiúnta a dhéanann na saotharlanna i bpáirtnéireacht le gníomhaireachtaí oifigiúla eile (EHS, FSAI, IMB) i gcosaint an tsláinte poiblí. Cuirtear seirbhís anailísiú agus comhairleach neamhspleách ar fáil freisin don earnáil phríobháideach, don phobal i gcoiteann agus do ghníomhaireachtaí éagsúla rialtais.

Cuireann an saotharlann an tseirbhís seo ar fáil, sna réimsí a leanas:

- Bia.
- Uisce
- Cógaisíocht agus Tocsaineolaíocht.
- Monatóireacht aeir
- Cosmaidí

Is ó na hOifigí Sláinte Comhshaoil is mó a faightear samplaí bia mar chuid de chlár faireachais aontaithe idir Údarás Sábháilteacht Bia na hÉireann (ÚSBÉ), An Saotharlann agus na hOifigí Comhshaoil.

Faightear samplaí freisin ón ngnáth phobal, ó thionsclaíoch áitiúil agus ó gníomhaireachtaí rialtais eile.

Faigheann an saotharlann samplaí uisce óna hOifigí Comhshaoil thar ceann na núdaráis áitiúla, ó na húdaráis áitiúla go díreach, ón phobal agus ó ghnónna áitiúla. Is samplaí d'uisce óil a bhformhór agus scrúdaítear iad ó thaobh géilliúlachta do na Rialacháin Uisce Óil

Is Saotharlann Oifigiúil um rialú Cógais an chuid sin den saotharlann atá ina rannóg cógaisíochta agus faigheann sé samplaí cógaisíochta ó Bhord Leigheasra na hÉireann (IMB) de réir conartha atá idir an saotharlann agus an IMB. Cuirtear seirbhís ar fáil freisin do Chumann Cógaiseoirí na hÉireann.

Cuireann paiteolaithe agus Lianna ospidéil maraon le Tréidlianna agus an pobal samplaí isteach le haghaidh anailís tocsaineolaíochta.

Cuireann an saotharlann seirbhís monatóireacht um thruailliú aeir ar fáil do Chomhairle Cathrach na Gaillimhe.



Faightear samplaí cosmaidí ó na OSC –anna mar chuid de chlár faireachais náisiúnta aontaithe. Faightear samplaí forfheidhmiúcháin agus gearáin chomh maith

Ghlac an saotharlann seo, agus na saotharlanna anailísí poiblí i gCorcaigh agus i mBaile Átha Cliath páirt i staidéar Eorpach Bithmonatóireachta Daonna a críochnaíodh i 2012. Féach Mír 2 thíos.

I.2 Airgeadais

Faigheann an saotharlann buiséad i leith costais pá agus eile don bhliain. Ba é an buiséad a fuarthas don bhliain 2012 ná 2.539 milliúin euro. Fuarthas ioncam de 215,771 euro. Bhí an toradh deiridh don bhliain laistigh de 1% den leithdháileadh buiséid.

I.3 Riarachán

Tá an saotharlann á riar ag an Stiúrtóireacht um Chúram Príomhúil, Pobail agus Leanúnach (CPPL), Feidhmeannacht na Seirbhíse Sláinte.

2. AN STAIDÉAR AR AN MBITHMHONATÓIREACHT DAONNA AGUS AN DEMOCOPHES

2.1 An Bithmhonatóireacht daonna

Is éard atá sa mbithmhonatóireacht daonna (BMD) ná na leibhéil éagsúla paraiméadar atá i bhfíocháin an duine (fual, fuil, gruaig agus 'rl) a dhearbhu. Déantar anailís ar na torthaí ina dhiaidh sin i gcomhthéacs measúnú nochtá agus an tionchar a d'fhéadfadh a bheith ann don sláinte daonna.

I measc na réimsí is mó a baintear leas as BMD tá an Teiripe Saothair, Tocsaineolaíocht Comhshaoil agus Tástáil Leighis/Cliniciúil.

Tomhaistear go díreach na leibhéil nochtá agus ionsúcháin/coinneála ceimiceáin sa timpeallacht (bia, uisce, aer, cosmáidí agus 'rl) tríd an bhithmhonatóireacht daonna le haghaidh Truailitheoirí Comhshaoil. Faightear réidh leis an éiginnteacht mór atá bainteach le nochtú bunaithe ar na leibhéil comhshaoil agus ar an iontógáil measta sa mheastacháin seo. Tá sonraí ginte ag roinnt tíortha ar nós SAM ar réimse truailitheoirí comhshaoil i measc daonra mór BMD. http://www.cdc.gov/nchs/nhanes/new_nhanes.htm.

I measc roinnt staidéar BMD (Miotail throma agus 'rl) a rinneadh cheana in Éirinn tá : Luaidhe (pb) i bhfuil oibrithe Monarcha Mianaigh (staidéir éagsúla san 1980-adaí – HSE/PALG agus EPA) Luaidhe (pb) i bhfuil oibrithe criostail (FSS./PALG 1980); Staidéir ar Bhainne Cíche an duine (Dé-Ocsainí 1990-adaí Comhairle Contae Chorcaí, Dé-Ocsainí agus 'rl - ÚSBÉ Luaidhe (Pb) i bhFuil (2008 FSS– ca. 35 sampla maidir le leibhéil Pb ardaithe san uisce i gcuid de na tithe i gCathair na Gaillimhe), Caidmiam (Cd) sa bhFual (2011 – ÚSBÉ / PAL, Baile Átha Cliath).

2.2 Staidéar DEMOCOPHES HBM 11/12

Moladh i nGníomh 3 de Phlean Gníomhaíochta na hEorpa um Comhshaoil agus Sláinte (2004-2010) go ndéanfaí an BMD a fhorbairt san Eoraip agus gur chóir beartas pólóiteach a thosú. Chuir COPHES, Cuibhreas d'Fheidmiú Bithmhonatóireacht Daonna ar Scála Eorpach tús le staidéar féidireachta , DEMOCOPHES, a raibh 17 Ballstáit Eorpach páirteach

ann.. Dearbhaíodh leibhéil na bpríomhthruailitheoirí comhshaoil i ndaonraí ar fud na hEorpa, lena n-áirítear baill de dhaonra na hÉireann Breathnaíodh sa staidéar, ar bhithchomharthaí mearcair i ngruaig an duine maraon le caidmiam, taláit agus deatach tobac comhshaoil (via cóitínín) sa bhfual. Bailíodh samplaí agus sonraí ó 120 páiste agus a máithreacha i 17 dtír Eorpach sa tionscadail cuireadh i gcrích ó dheireadh 2011 go 2012.

Is an FSS a chur an staidéar DEMOCOPHES i bhfeidhm in Éirinn , <http://www.hse.ie/go/democophes/>. Bunaíodh Aonad Náisiúnta Bainistíochta agus ainmníodh Pointe Náisiúnta Fócais agus Teagmhálacha Náisiúnta Tionscadail (Obair Allamuigh, Saotharlann, Tocsaineolaíocht, Leigheas, Bainistiú Bunachar Sonraí , Staitisticí, Cumarsáid agus Airgeadais) agus cuireadh an t-eolas seo in iúl d'Fhoireann DEMOCOPHES an AE..D'úsáid oibrithe goirt (OSC-anna) protacail a d'ullmhaigh eolaithe democophes nuair a bhailigh siad an 240 sampla Éireannach agus nuair a sheol siad iad chuig na Saotharlanna na nAnailísithe Poiblí le haghaidh anailís Bhí 60 máthair agus leanbh tuaithe agus 60 máthair agus leanbh uirbeacha a roghnaíodh as aicmí soch-eacnamaíochta éagsúla páirteach sa staidéar.

2.3 Riarachán AE/ Feidhmiú an Tionscadail

Ba foireann DEMOCOPHES an AE a rinne an chomhordú ar na hAonaid Bainistíochta Náisiúnta sa 17 dtír a bhí páirteach sa tionscadail. Scrúdaigh foirne sa Bheilg, an Chipir, Poblachta na Seice, an Danmhairg, an Ghearmáin, An Ungáir, Éire, an Phortaingéil, an Pholainn, an Rómáin, an tSlóvaic , an tSlóibhéin, an Spáinn, an tSualainn, an Eilbhéis agus an Ríocht Aontaithe nochtú do mhearcair, caidmiam deatach tobac agus roinnt taláit agus an ghaol a d'fhéadfadh a bheith eatarthu agus caighdeán saoil trí bhithmharcóirí agus eolas cheistneora a bhailiú.

D'aistrigh na foirne náisiúnta an protacal coiteann Eorpach ina ndéantar cur síos mion ar an mbealach leis an staidéar a chur i bhfeidhm, bhí cead ag na foirne náisiúnta é a leasú chun go bhfeilfeadh sé difríochtaí cultúir nó riachtanais náisiúnta ar leith an fhad agus nár cuireadh as d'inchomparáideacht na dtorthaí.

Bailíodh samplaí gruaige agus fuala ó 3,688 deonaí ar fad sa 17 dtír a bhí páirteach, agus rinneadh anailís orthu. Bhí leath na ndeonaithe ó cheantair tuaithe agus an

leath eile ó cheantar uirbeacha. Chuir máithreacha eolas ar fáil faoin dtimpeallacht ina raibh siad ina gcónaí, an bhia, iompar caitheamh tobac agus eolas eile a chabhraigh le leibhéal na mbithmharcóirí gruaige agus fuail a mhíniú.

Ní raibh sé de chead ach ag na saotharlanna ar éirigh leo an próiseas dearbhuithe cáilíochtaí a chríochnú go sásúil maraon le Scéimeanna seachtracha um Mheasúnú Cáilíochtaí (Equas) agus seiceálacha Rialú Cáilíochta eile anailís a dhéanamh ar na samplaí DEMOCOPHES. Rinneadh anailís mhearcair ar na samplaí gruaige a bailíodh i 16 Saotharlainn le linn 2012 agus rinneadh anailís ar na samplaí fuail le haghaidh caidmiam i 14 saotharlainn. Rinneadh anailís i 7 saotharlainn le haghaidh taláit meitibilíteach agus i 17 saotharlainn le haghaidh Créitínín. Rinneadh anailís staitisticeach ar na torthaí i ngach tír agus ag leibhéal Eorpach tar éis do gach tír páirteach a mbunachar sonraí a aistriú chuig an lár-bhunachar sonraí lárnach Eorpach.

2.3.1 Foilsiú na dTorthaí:

Tá sonraí an staidéir agus coimriú na dtorthaí ar fáil i dTuirisc Layman. Is féidir teacht ar an dtuirisc ag <http://www.eu-hbm.info/euresult/media-corner/press-kit>

Seoladh torthaí agus conclúidí COPHES agus DEMOCOPHES le linn na comhdhála Uachtaránachta sa Chipir “ Bithmonatóireacht Dhaonna, ag ceangal an Comhshaoil le Sláinte agus ag Tacú le Polasaí, a tionóladh i Larnaca ar an 23 agus 24 Deireadh Fómhair 2011. Tá preasráiteas maidir leis na gcomhdháil seo ar fáil ar shuíomh gréasáin Comhdháil Uachtaránachta an Chipir <http://www.cy2012.eu/index.php/en/news-categories/areas/employment-social-policy/pressrelease-european-projects-measure-chemicals-in-people-across-europe-for-the-first-time>

Ag scaipeadh eolas ar an bpobal eolaíoch:

Léiríodh torthaí DEMOCOPHES freisin le linn an 22ú hruinniú Bhliantúil den Chumann Idirnáisiúnta den Nochtú Eolaíochta i Seattle. Baineadh leas as torthaí mearcair DEMOCOPHES chun áireamh géilleagrach a dhéanamh ar chostas fíor nochtú an mhíotail throm fhairsing seo ar Eorpaigh. Foilsíodh na torthaí ag tús 2013 san iris eolaíochta ‘Environmental Health’ . <http://www.ehjournal.net/content/12/1/3>

D’éirigh go maith leis an gcomhordú a rinneadh faoin tionscadal DEMOCOPHES ar tháirgí torthaí inchomparáide Bith-mhonatóireacht Daonna ar fud na hEorpa.

2.4 Obair Anailíse/Saotharlainne BMD (HBM)

Cuireadh an tástáil bithmhonatóireachta ar na samplaí a bailíodh in Éirinn faoi chúram na Seirbhíse Anailísí poiblí. Is mar seo a bhí an anailís roinnte:

BITHMHARCÓIR	Maitrís	Saotharlann an Anailísí Poiblí (PAL)
Iomlán mearcair	Gruaig	PAL Corcaigh
Caidmiam	Fual	PAL Baile Átha Cliath
Taláit (x 7)	Fual	PAL Baile Átha Cliath
Cóitínín	Fual	PAL Gaillimh
Créitínín	Fual	PAL Gaillimh

2.4.1 Cóitínín

Is bithmharcóir éifeachtach é do nochtú gail tobac sa bhfual é an Cóitínín (meitibilít nicitín) .



Tosaíodh ag úsáid modh nua bainteach le LC-MS/MS le haghaidh cóitínín sa bhfual aimsiú. Tá na torthaí seo mar an chéad suirbhé íogaire ar chóitínín fualach in Éirinn.

2.4.2 Créitínín

Is gnáth tháirge dianscaoilte den phróitéin é an Créitínín. Is ionann leibhéal arda créitínín go hiondúil agus fual dlúth. Baineadh leas as an mhodh dhathmhéadrach Jaffe sa staidéar chun dlús Créitínín fuail a mheas chun na torthaí fuail eile (Caidmiam agus Taláit) a normalú i dtéarmaí dlús fuail.

2.5 Bainistíocht Sonraí

Cuireadh coimriú de na torthaí HBM ar fáil ar bhileoga Sonraí Excel. Baineadh leas as cláir a chuir DEMOCOPHES ar fáil nuair a rinneadh scrúduithe cáilíochta ar na sonraí HBM agus na Sonraí Ceistneora (sonraí a bhailigh na hoibríthe goirt ó na rannpháirtithe) Rinneadh anailís staitisticeach SPSS ar na comhaid torthaí glanta ansin. Athraíodh na comhaid Torthaí glanta SPSS a gineadh go Táblaí Tuirisce ansin.

2.6 Torthaí d'Éirinn

Sonraí HBM - Achoimre ar Thorthaí

HBM Test Parameter	Meán Geoiméadrach (nach bhfuil coigeartaithe)	Máithreacha		Páistí	
		Éire (n = 120)	An Eoraip (n = ca. 1,800)	Éire (n = 120)	An Eoraip (n = ca. 1,800)
Hg (gruaig) (µg/g)	GM	0.165	0.225	0.097	0.145
Cd (fual) (µg/L)	GM	0.314	0.219	0.066	0.071
Cóitínín (fual) (µg/L)	GM	3.84	2.75	0.712	0.797
DEHP Taláit meitibileach (fual) (µg/L)	GM	34	29	60	50

GM: Meán Geoiméadrach

Torthaí ó Bithmhonatóireacht Daonna i bpáistí agus i máithreacha – Anailís Eorpach. Tuairisc Cophes – Pacáiste Oibre 4, 19-10-2012

Is féidir athbhreithniú mion de thorthaí na hÉireann a fháil i “National report on the implementation of the project including data analysis and integrated interpretation” (an tuairisc D17A) ag: <http://www.hse.ie/eng/services/news/newsfeatures/democophes/democophes%20ireland%20results.pdf>.

Tá torthaí ísle sa staidéar seo do mháithreacha agus do leanaí Éireannacha agus níl aon údar imní iontu don tsláinte poiblí. Leag DEMOCOPHES luachanna treorach síos do HBM1 agus HBM2 le haghaidh Caidmiam agus Taláit sa bhfual. Is ionann na luachanna HBM 1 agus an leibhéal atá faoi an leibhéal nach mbeifí ag súil le droch iarmhair sláinte. Ní raibh leibhéil na mbithmharcóirí os cionn nó gar don leibhéal treorach HBM 2..

Maidir le Caidmiam, bhí torthaí 8 máthair Éireannach os cionn an luach 1ug/L HBM1 ach nuair a chuirtear na torthaí in iúl mar ug/g Créitínín (a chuireann tíúchán an fhuail san áireamh) ní aibh ach 3 luach os cionn 1.0µg/g. Tá gach luach faoi leibhéal HBM2. Bhí an luach Caidmiam de 0.5ug/L a bhí ag an 120 páiste Éireannach faoin luach HBM1 do pháistí.

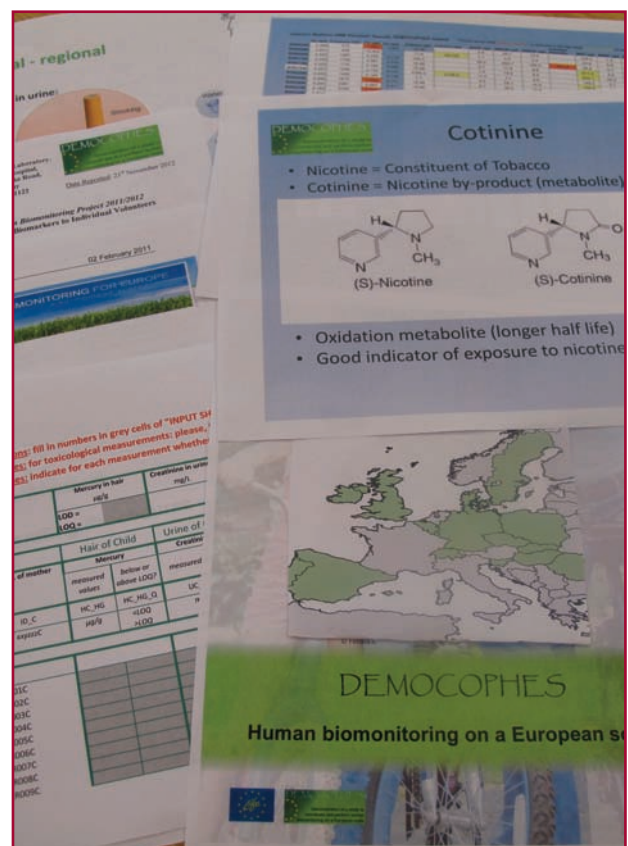
Tá na mean luachanna le haghaidh talaít meitibileach do gach máthair agus do gach páiste faoin luach HBM1 de 300ug/L do mháithreacha agus an luach de 500ug/l do pháistí atá leagtha síos.

Tá na luachanna d'anailís Mhearcair do mháithreacha agus do pháistí araon faoin treoir sláinte-bhunaithe de 2.3ug/g d'éifeachtaí néarathocsaineach.

Tháinig na leibhéil Cóitínín leis an nochtú do dheatch tobac a tuairiscíodh(agus leis an leibhéal oideachasúil). Léiríodh sa staidéar, maidir le caitheamh tobac go raibh

leibhéal níos airde de i measc an ghrúpa saoch-eacnamaíoch is ísle i gcomparáid leis an ngrúpa socheacnamaíoch is airde sa gceantar uirbeach.

Is féidir tuilleadh eolais a fháil faoi thionscadal Bithmhonatóireachta Daonna DEMOCOPHES an AE a fháil ar an suíomh gréasáin <http://www.eu-hbm.info/democophes>



3. BIA

3.1 An tseirbhís a chuirtear ar fáil

Déantar monatóireacht oifigiúil ar bhia inár réigiún (FSS, Iarthar) ó thaobh sábháilteacht cheimiceach*, caighdeán agus géilliúlacht reachtúil. Déantar roinnt faireachas náisiúnta freisin de réir nna speisialtachtaí náisiúnta atá réitithe (féachh 3.3.2 thíos. Is iad Oifigigh Sláinte Comhshaoil an FSS agus Údarás Sábháilteachta Bhia na hÉireann (FSAI, www.fsai.ie) ár bpríomh chliant, féach Tábla 2.1. Áirítear faireachais cláraithe agus tástáil ad hoc (gearáin agus rabhaidh bia, samplaí “cigireachta” agus ‘rl) sa tseirbhís a chuirtear ar fáil. Déantar roinnt tionscnaimh tighde feidhmeach freisin i gcomhair le safefood www.safefood.eu

**féach Tuarascálacha na Saotharlainne Micribitheolaíochta Bia Ospidéal na hOllscoile, Gaillimh, d’achóimre ar thorthaí na tástála Micribitheolaíochta bia i gceantar FSS an Iarthair.*

3.2 Naisc le hoifigigh Údaraithe (OSC-anna agus ‘rl)

Tá an mhonatóireacht iomlán ar chórais sábháilteachta bia trí chigireacht agus iniúchadh agus ‘srl ar ghnónna bia, agus monatóireacht ar shábháilteacht agus ar chaighdeán bia trí anailís shaotharlainne mar chuid de ról an FSS. Bíonn idirghníomhú idir na saotharlanna bia leis na seirbhísí cigireachta bia agus tacaíonn siad leo sna cláir faireachais bia ach go h-áirithe, chomh maith le tacaíocht ghinearálta ad hoc. Scrúdaítear na samplaí bia ó thaobh na géilliúlachta de na caighdeáin reachtúla sábháilteachta agus cáilíochta agus seoltar na torthaí chuig na hoifigigh údaraithe (OSC-anna) agus an ÚSBÉ. Tá sé de dhualgas ar na hoifigigh údaraithe agus ar an ÚSBÉ, faoi mar is cuí na heachtraí den neamhcomhlíonadh sa tuairisc seo, a láimhseáil.



3.3 Seirbhís Saotharlainne um Shábháilteacht Bia an FSS forbairtí agus ‘rl.

3.3.1 Ginearálta

Tá Seirbhís Saotharlainne um Shábháilteacht Bia á chur ar fáil ag 7 Saotharlann Oifigiúil um Mhicribitheolaíochta Bia an FSS (OFMLs) agus ag 3 Saotharlann na nAnailísithe Poiblí. (PALs). Buaileann na grúpaí OFMLs agus PALs leis an ÚSBÉ agus le hOSC go rialta chun gnóthaí faireachais bia a phlé.

I mí Iúil 2004 foilsíodh tuairisc “A Strategic Developmental Review of Health Board Food Control Laboratories (safefood 2004)”;

<http://www.safefood.eu/Publications/Research-reports/Strategic-Development-Review-of-Health-Board-Food.aspx>. Tá 16 moladh sa tuarascáil lena n-áirítear, inter alia, go nascaí na saotharlanna mar aon Seirbhís Saotharlainne um Shábháilteacht Bia ilsuíomhach amháin. Níor cuireadh na moltaí seo i bhfeidhm go hoifigiúil fós. B’fhorbairt thábhachtach sa bhfaireachas bia an FSS le déanaí, an feabhas a rinneadh i gcomhordú náisiúnta na samplála bia, le sampláil bhreise á dhéanamh ag luathstáideanna (mórdhiol, iompórtáil, déantúsaíocht agus ‘rl) an tslabhra bia..

3.3.2 Speisialtóireacht Tástála agus Saotharlanna Tagartha Náisiúnta (STN) i Seirbhís Saotharlainne na nAnailísithe Poiblí

D’aontaigh na hAnailísithe Poiblí ar dhoiciméad speisialtóireachta a áiríonn an tástáil bia uilig a dhéanann na SAPanna (PALs), agus ainmnítear iad mar Speisialaithe nó Príomha (tástálacha déanta sna trí shaotharlann). Tá an próiseas ag leanúint ar aghaidh ach ní mór uasdhátú a dhéanamh. Cuireadh an cháipéis faoi bhráid an FSAI agus na hOifigigh Sláinte Comhshaoil ar mhaithe le náisiúniú an fhaireachais bia a áisiú agus a fhorbairt. i measc na mórspeisialtóireachtaí náisiúnta bia atá aontaithe go dtí seo tá:

SAP Bhaile Átha Cliath: Ábhair Teagmhála Bia (STN), Mícreatocsainí (STN), Truailitheoirí Próiseála Bia lena n-áirítear Hidreacarbóin Polaramatacha (STN)

SAP Chorcaí: Miotail Throma (STN), Speiceasú /Truailimheascadh Feola, OGManna (GMOs), Lotnaidicídí

SAP na Gaillimhe: Ailléirgíní Bia, Salann & Aigéad Fólach – Suirbhéanna Náisiúnta, Tocsainí Nádúrtha Eile

3.3.3 Tuairiscíú agus Sonrú ar Thorthaí Anailíse: Cáipéis Comhsheasmhachta

Cuireadh iachall ar an 3 Saotharlann Anailíse Poiblí tuairiscí a chur ar fáil do chliaint ar bhealach fhíor rialta de bharr náisiúnú na Seirbhíse Anailíse Poiblí agus de bharr riachtanais tuairisce nua an AE/ EFSA. D'aontaigh na hAnailíseoirí Poiblí cáipéis treorach um Thuairiscíú Comhsheasmhach Náisiúnta a chuimsíonn gach gné de leagan amach, struchtúr agus paraiméadair sonraí. Déantar comparáid idir na torthaí tástála agus na caighdeáin/na teorainneacha sábháilteachta reachtaíochta agus sainnítear iad ó thaobh géilliúlachta (nó neamh ghéilliúlachta) leis na caighdeáin seo. Cuimsítear an próiseas sainnithe sa cháipéis um Thuairiscíú Comhsheasmhach Náisiúnta ó thaobh polasaí agus cur chuige cé go naithnítear go gcaithfidh an scrúdaitheoir údaraithe féin gach cás a mheas astu féin. De réir na cáipéise treora ní mór tuairimí speisialtóirí an ÚSBÉ a fháil i gcásanna measúnuithe tocsaineolaíochta.

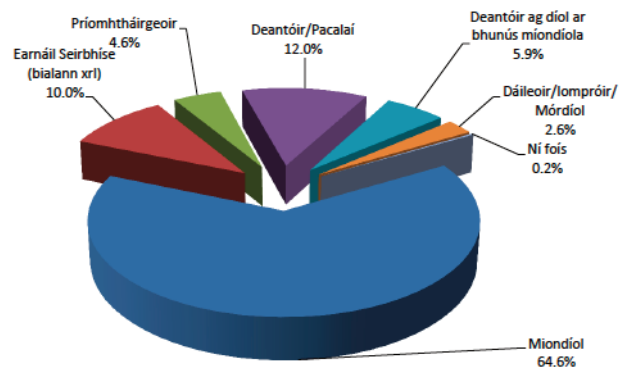
3.4 Torthaí ar Thástáil Bia (Ceimiceach) i 2012

3.4.1 Clár Réigiúnach Faireachas Ceimiceach 2012

Cuirtear Clár Réigiúnach Faireachas Bia (Ceimiceach), a bhíonn comhordaithe go náisiúnta, le chéile idir an FSS (Saotharlanna AP agus OSCanna) agus ÚSBÉ, agus bíonn siad dírithe go príomha ar thosaíochtaí riosca bhunaithe agus ar riachtanais samplála a d'aithin an grúpa. Comhordaíonn ÚSBÉ an Plean Ilbhliantúil Náisiúnta um Rialú atá ag Éirinn agus bíonn na Clár Faireachais Bia áirithe ann.

3.4.2 Samplaí 2012

Fuarthas 2,499 sampla i 2012. Léirítear an staid inar tógadh samplaí OSC (seachas gearáin) i 2012 sa léaráid thíos. Tá laghdú tagtha ar an sampláil miondíola le cúpla bliain anuas agus méadú tagtha ar an sampláil níos faide siar sa slabhra bia.



Anailíse: Cáipéis Comhsheasmhachta

Gheobhaidh tú mionbhriseadh dens 2,499 samplaí a ndearnadh anailís orthu de réir duine sa daonra i dtábla 3.2. Bhí 139 gearáin (féach mír 3.7) agus 2,373 cás eile sna samplaí. Eisíodh 152 (6.4%) tuairisc neamhchomhlíonta (.i.e léirigh na torthaí tástála nach rabhtar ag cloí le caighdeán Dhí Bhia na hÉireann) as an 2375 sampla. Is féidir an figiúr 6.4% seo a chur i gcomparáid le figiúr na mblianta a chuaigh roimh. Féach thíos.:

Tuairiscí“Neamhchomhlíonta” (mar % de na samplaí a scrúdaíodh, seachas gearáin).

Bliain	%
2012	6.4
2011	6.5
2010	8.3
2009	6.4
2008	7.4
2007	8.3
2006	5.4
2005	4.7
2004	5.0
2003	4.5
2002	5.1

Aas an 152 neamhchomhlíonadh, bhain 105 le hearráidí lipéadaithe i samplaí a fuarthas ó áitreabh miondíola eitneacha. Tá coimriú de na haicmí earraí bia agus na sárúithe gearáin agus samplaí eile a fuair FSS Iarthar ón Phobal i gcoiteann le fáil in Aguisín 2. Tá coimriú de réir an fhoinsé samplála agus an réigiún, le fáil ar shaothar 2012 i dtáblaí 3.1 agus 3.2.

Tábla 3.1: Foinsí na Samplaí Bia (2012)

Curtha isteach ag/Cineál Sampla	Líon Samplaí	Líon ar eisíodh Tuarascálacha Dímholta ina leith
Oifigigh Sláinte Chomhshaoil (gach réigiúin)		
Gnáthamh Neamhfhoirmiúil (Clár Samplála)	1,226	135
Poiblí (Gearáin Bia trí OSCanna)	126	82
Samplaí ó chigireachtaí (neamhchláraithe)	6	6
Samplaí leantacha (neamhchláraithe)	78	9
An Pobal Ginearálta		
Gearáin	13	3
Eile	318	0
Údarás Sábháilteachta Bia na hÉireann	432	0
An Ghníomhaireacht um Chosaint Iascaigh Mhara & (Ionaid Chigireachta Teorann) ICT (BIP)	127	1
DAFM	36	0
Seirbhís Tréidliachta an Údaráis Áitiúil	33	1
Comhairle Contae Chorcaí	3	0
DC Saotharlainne & Forbairt Modhanna srl.	61	Ní bhaineann
Cumann Tomhaltóirí na hÉireann	40	0
OVERALL TOTAL	2,499	218

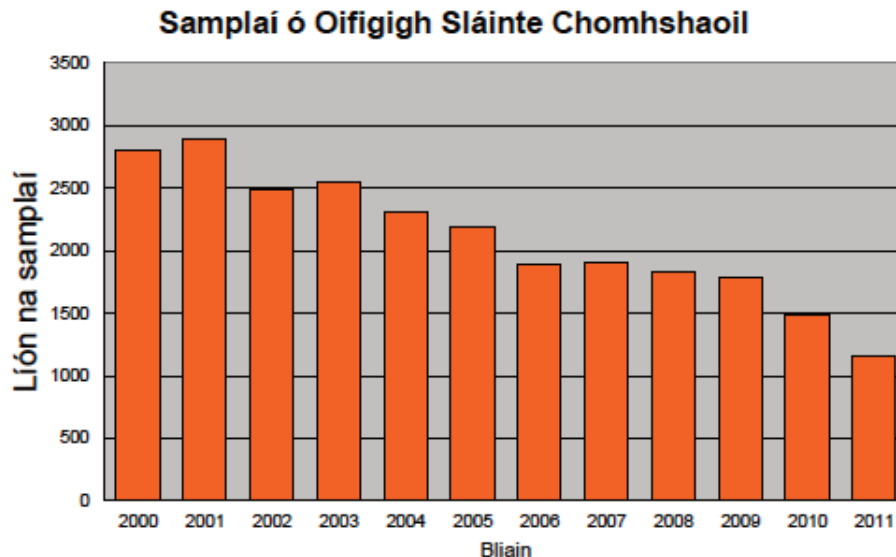
Tábla 3.2 Foinsí Samplaí bia an FSS (2012) EHS

Seirbhís OSC um Chúram Pobail Cheantar an Chontae (gach cineál sampla)	Líon Samplaí Curtha Isteach (seachas gearáin)	Líon de réir an 1,000 daonra*
Gaillimh	201	0.80
Maigh Eo	163	1.25
Ros Comáin	77	1.20
An Clár	146	1.38
Luimneach	196	1.16
Tiobraid Árann Thuaidh/Oirthear Luimní	137	1.30
Tír Chonaill	161	1.00
Sligeach/Liatroim/Iarthar an Chabháin	135	1.37
FSS Deisceart	65	-
FSS BÁC/LárLaighin	19	-
FSS BÁC & An tOirthuaisceart	10	-

*Bunaithe ar dhaonáireamh 2011

Tháinig laghdú ar na samplaí cláraithe FSS a fuarthas le blianta beaga anuas.

Tábla 3.3 Samplaí cláraithe an FSS EHS a fuarthas (níl gearáin bia san áireamh)



3.4.4 Achoimre Iomlán ar Shonraí agus ar Chaighdeán Bia 2012

Rinne faireachas fairsing le haghaidh ailléirginí, truailitheoirí, breiseáin, lipéadú agus tástálacha cothaitheacha (salann, aigéad fólach agus 'rl) i 2012. Tugtar na torthaí de réir na bparaiméadar tástála i gcodanna 3.5 go 3.7. Fuarthas roinnt cásanna éilliú bia, mar a bhí amhlaidh sna blianta roimhe seo, agus láimhseáil na hOifigigh Sláinte Comhshaoil agus Údarás Sábháilteachta Bia na hÉireann leo seo mar ba chúí. Sheas an laghdú ar líon na samplaí gearán bia a fuarthas i gcomparáid le blianta roimhe sin (féach mír 3.7). Eisíodh 12 Tuarascáil Guaise/Éilliú Bia i 2012 (féach mír 3.8).

Arís léiríonn na torthaí atá tuairiscithe anseo do 2012 ardchaighdeán ó thaobh comhlíonadh reachtúil agus ardchaighdeán ceimiceach i mbia go ginearálta inár réigiún. Tríd is thríd ní raibh ach leibhéal an-íseal neamhchomhlíonta (truailiú srl.) ann i mbliana, áireofar an toradh seo i bhfaireachas amach anseo.

Tabhair faoi deara: Féach Tuarascálacha Bliantúla ÚSBÉ, - www.fsai.ie agus tuarascálacha na ngníomhaireachtaí seo (An Roinn Talmhaíochta, Bia agus Mara, Údarás Áitiúla, FSS srl.) atá bainteach leis an rialú oifigiúil bia le haghaidh an mórfhictiúr a fháil ar shláinteachas agus sábháilteacht ár soláthar bia

3.5 Truailitheoirí Bia, Ailléirginí agus 'srl.

3.5.1 Ginearálta

Déantar monatóireacht ar thruailitheoirí, ailléirginí agus iarmhair 'cheimiceacha' i mbia le sábháilteacht an bhia agus comhlíonadh reachtaíochta a chinntiú; orthu seo áirítear Tocsainí Nádúrtha, Truailitheoirí Tionsclaíocha/Comhshaoil, Truailitheoirí ó Phróiseáil/Phacáistiú Bia, Ailléirginí, Iarmhair Chóireála Plandaí agus Ainmhithe agus Ábhair Choimhthíocha srl. Déantar comhordú go náisiúnta ar bhfaireachas truailitheoirí agus iarmhair in Éirinn. Léiríonn an tástáil a bhfuil cur síos air sa tuarascáil seo tosaíochtaí na dtruailitheoirí a d'aithin FSS an Iarthair agus ÚSBÉ.

Nótaí:

- (i) Cuireann Gníomhaireachtaí Oifigiúla Eile agus ÚSBÉ (féach Aguisín 3 agus www.fsai.ie) tuairiscí le chéile freisin faoi thruailitheoirí & iarmhair i mbia. Cuireann Ionad Taighde Bia Bhaile an Ásaigh (Teagasc) Bunachar Sonraí Náisiúnta um Iarmhair Bia ar fáil go bliantúil d'Éirinn -(féach <http://nfrd.teagasc.ie/>).
- (ii) Tá sonraí faoi éilliú Micribhitheolaíoch bia le fáil i dtuarascálacha na Saotharlann Oifigiúil um Micribhitheolaíoch Bia, i dtuarascálacha Ranna/Gníomhaireachtaí eile (féach Aguisín 3) agus i dtuarascálacha ÚSBÉ (www.fsai.ie)

3.5.2 Ailléirginí Bia agus Tástáil Ghaolmhar

Tá speisialtóireacht nua náisiúnta d'Ailléirginí Bia anois ag an saotharlann. Tá sé i gceist an réimse faireachais seo a fhorbairt i gcomhar le húsáideoirí seirbhíse (OSCanna & ÚSBÉ). Tugtar achoimre i dTábla 3.4 ar Thorthaí tástála 2012 d'Ailléirginí Bia).

Table 3.4: Ailléirginí Bia agus paraiméadair ghaolmhara: Achoimre ar Thorthaí 2012

Ailléirgin/Paraiméadar	Teorainn(eacha) (Foinse dleathach)	Cineálacha Samplaí	Iomlán	Ag cloí le Caighdeán	Níl ag cloí le Caighdeán
Gluten (EHO sampling)	20 ppm *	Bianna saor ó Ghlútan	202	194	8
Glútan (samplaí próbháideacha)	20 ppm *	Bianna saor ó Ghlútan	252	252	0 ¹
Glútan (DAFM)	20 ppm *	Foirmlé naíonáin	19	19	0
Glútan (DAFM)	20 ppm *	Táirgí muiceola saor ó ghlútan (ispíní, putóga)	3	3	0
Próitéin Pis Talún	Treoir 2003/89/AE	Milseogra	113	113	0
Lachtós ² (Sampláil OSC)	Treoracha 2000/13/AE & 2006/141/AE	Milseoga soighe, Foirmlí naíonna saor ó soighe & lachtós, milseogra	25	25	0
galachtós/Lachtós ³ (ÚSBÉ/TSCUH)	Tionscadal taighde	Bianna éagsúla	42	N/A	N/A
Ubh	reoir 2000/13/AE	Sneaicéanna arbhair (gearán bia)	1	1	0
Cáiséin	Treoir 2003/89/AE	Bianna éagsúla lipéadaithe “saor ó bhainne”	27	27	0
Soighe	Treoir 2003/89/AE	Bianna éagsúla lipéadaithe “saor ó soighe”	32	31	1
Suilffít	Treoir 2003/89/AE	Ispíní, Buirgí, Torthaí/Glasraí, Beoracha / Leannta Úll, lasc, Sliogiasc, deochanna boga...	160	158	2 ⁴

* Leagtar síos i gCaighdeán Codex 118 – 1979 (athbhreithniú 2008) agus Rialachán AE (CE) 41/2009 caighdeán 100ppm (do bhianna ‘atá déanta saor ó ghlútan’) agus 20ppm (saor ó ghlútan go nádúrtha). Bhí lipéad ‘saor ó ghlútan’ ar na bianna uilig a fuarthas i 2012 agus níor úsáideadh plúr cruithneachta díghlútanaithe iontu.

¹ Rangáitear an sampla mar “neamh-ainmnithe” má sháraíonn an leibhéal glútan i sampla príobháideach na teorainneacha thuas de bhri nár tógadh an sampla faoi rialachas oifigiúil na rialacháin bia-ábhair agus nár cuireadh in iúl é láithreach don chustaiméar.

² Níl lachtós sonraithe mar ailléirgin bia go dlíthiúil faoi dhlí bia AE (Treoir 2003/89/CE), - is siúcra déiríochta é nach dtéann go maith do roinnt daoine (leanaí ach go háirithe).

³ Tógadh na samplaí seo mar chuid de thionscadal taighde de chuid an ÚSBÉ agus Ospidéal Ollscoile na Leanaí Sráid Temple chun na leibhéil galachtós agus lactós i mbianna éagsúla a thomhais na hOllscoile Bhí

⁴ Bhí sulfair dé-ocsáid neamhdhearbhaithe sa dá shampla seo- Féach ar Thábla 3.9 le haghaidh sonraí na samplaí a tástáladh do ghéilliúntas do leibhéal sulfaí atá sa treoir breiseáin (Dir 95/2/AE mar a leasaíodh, bhí 13 nár chloí lies seo ó thaobh an iomarca SO₂)

Glútan: Is nimh do chéiliaigh iad na próitéiní Glútain atá i gcruithneacht, in eorna, i seagal agus ina meascán crosantach. Leagann CODEX agus Rialachán CE Uimh 41/2009 síos na teorainneacha nua glútain mar seo a leanas:

- ◆ 100 mg/kg do bhianna atá “an-íseal i nglútan”, ina bhfuil comhábhar amháin nó níos mó le glútan iontu.
- ◆ 20 mg/kg do bhianna atá saor ó ghlútan go nádúrtha.

Í 2012 fuarthas raon éagsúil bianna saor ó ghlútan ó chógaslanna, siopaí bianna sláinte, ollmhargaí agus ó lucht déantúsaíochta áitiúil. Bhí ceithre cinn as na samplaí

cláraithe FSS, a bhí lipéadaithe mar “saor ó ghlútan” nach raibh ag cloí leis na teorainneacha reachtúla (leibhéal glútain > 200 mg/kg) Ba táirgí bÁCúis ar mhion scála táirgite an 4 sampla). Ina theannta sin bhí 4 sampla gearáin a fuarthas ó na OSC-anna ón earnáil seirbhíse nach raibh ag cloí leis na teorainneacha seo. Thug na hoifigigh údaraithe faoi ghníomhaíocht leanúnach. Arís léiríonn na torthaí do tháirgí réamhphacáistithe príomhshrutha go bhfuil, ar an iomlán, ardchaighdeán (ó thaobh leibhéal glútain) de bhianna saor ó ghlútan ar fáil don tomhaltóir. Tástáladh freisin 252 sampla bia a tháirgtear in Éirinn, ar son oibreoirí gnólachtaí bia príobháideacha, maidir lena liostú ar Liosta Bia Chumann Céiliach na hÉireann.



Déanann an saotharlann seo anailís bunaithe ar ELISA do **Phis Talún** i mbianna, tá an teicníc seo bunaithe ar úsáid antashubstaintí polaclónacha ar na próitéiní ailléirgineacha Ara h1 agus Ara h2 i bPis Talún. I 2012 rinneamar anailís ar 113 sampla bia (seacláid agus cineálacha eile milseogra go príomha) féachaint an raibh pis talún iontu, go mórmhór na táirgí le lipéad saor ó chnónna nó saor ó phis talún orthu. Léirigh an anailís seo nach raibh neamhchomhlíonadh ar bith ann. Tá an t-eolas seo áirithe i suirbhé ÚSBÉ níos leithne dar teideal “Food Allergens and Labelling Survey June 2011” (http://www.fsai.ie/resources_publications.html)

Bunaítear gach anailís ailléirgineach seachas an anailís ar ghlútan agus ar sulfar dé-ocsaíd ar ailléirgíní inbhraite a bheith ann nó in easnamh mar nach gceadaíonn Treoir 2003/89/AE leibhéal ceadaithe de na hailléirgíní seo i mbia.

Le linn 2012 sheol safefood a líonraí eolais, cineál líonra sóisialta poiblí ar líne faoi thopaicí suimiúla maidir le sábháilteacht bia (Cripteaspóiridiam, Salmonella, biththocsainí srl.). Tá líonra freisin ann ‘**Food Allergy and Food Intolerance Network**’ (<http://safefoodallergy.ning.com/>) a eagraíonn comhdhálacha agus laethanta eolais chomh maith leis sin a fhreastalaíonn siad mar acmhainn luachmhar um líonrú don dream atá páirteach in ailléirgí bia – idirghrúpaí tacaíochta don dream le hailléirgí bia, go

comhlachtaí forfheidhmiúcháin agus táirgeoirí srl. Tá roinnt den fhoireann SAP ina mbaill de na líonraí seo agus feiceann muid gur líonraí an-tairbheach iad. Mar gur muid an sain-shaotharlann náisiúnta d’ailléirgíní bia fuairéamar cuireadh, i 2011, a bheith páirteach i mórtionscadal taighde de chuid Ghníomhaireacht Chaighdeáin Bia na RA. Chomhordaigh an Institiúid um Thaighde Bia an tionscadal seo agus mar chuid de bhí measúnú agus bailíochtú le déanamh ar phacáistí tráchtála ELISA féachaint an raibh aon rian bainne nó ubh sna bianna. Fuairéamar 16 pacáiste éagsúil ELISA don tionscadal seo (10 cinn chun próitéiní ailléirgineacha Bainne a aimsiú agus 6 cinn chun próitéiní ubh a aimsiú) agus 10 n-ábhar éagsúil don tástáil. Bhí 12 saotharlann timpeall an domhain páirteach sa staidéar seo (speisialtóireacht acu uilig in aimsiú ailléirgíní bia). Rinne na saotharlanna rannpháirteacha uilig anailís ar gach ábhar tástála le gach pacáiste – seoladh na torthaí chuig an Institiúid um Thaighde Bia agus úsáidfead iad i bhfoilseachán agus i mbailíochtú modhanna i leith aimsiú na n-ailléirgíní seo. Tá an taighde seo á chnuasú ag an ngrúpa comhordaithe san IFR i bhfoilseachán irise parmheasúnaithe.



3.5.3 Éilleáin bia– Rialachán AE 1881/2006 agus EILE.

Leagtar teorainneacha síos do réimse éilleáin cheimiceacha i mbia i Rialachán AE 1881/2006 (& 333/2007, 1126/2007, 629/2008, 420/2011 - á leasú) .Tá achoimre den dtástáil cuí a rinneadh i 2012 ar Thábla 3.5.

Tábla 3.5 Éilleáin bia Food – Rialachán AE 1881/2006 agus EILE- An Phríomh Tástáil i 2012

Truailitheoirí	Cineál sampla	lamlán	Comhlíonadh	Neamh-comhlíonadh
Luaidhe ¹ & Caidmiam ¹ (Pb & Cd)	iasc/sliogéisc 'rl	41	41	0
	Bia Naíonáin,	33	33	0
	Torthaí, Glasraí/Luibheanna,	56	56	0
	Feol & Táirgí Feola, Feamainn so-ite agus 'rl	6	6	0
	Fo-iomlán (Pb & Cd)	136	136	0
Mearcair ¹ (Hg)	iasc & táirgí misc, Uisce i mbuidéal agus 'rl	83	83	0
Hiostaimín/Aimíní bithghineach ^{1a}	iasc ar nós (Toinn Ronnach...)	204	199	5
Arsanaic ¹ (As)	Bainne foirmi & bia do naíonáin, Uisce (uisce mara) agus 'rl	42	42	0
Bith-tocsain mhuir ²				
Tocsain DSP&AZA ^{3,4}	Dúilicíní, Oisrí, Muiríní	13	13	0
Tocsain ASP ⁵	Mar thuas	15	15	0
Tocsain PSP ⁶	Mar thuas	10	10	0
Abhair frith -bhaictéarach (ABS) ⁷ (Tástáil Ceithre-Phláta AE)	Sicín & muiceoil	20	20	0
	lamlán	523	518	5

¹ Rialachán AE 1881/2006.

^{1a} Tástáladh aimíní do: hiostaimín; tioraimín; cadavairín; pútraiscín. Uaireanta táirgíonn baictéar i mbia aimíní bithghineacha in iasc agus 'rl as aimínaigéad Is meisce ar nós ailléirge atá i nimhiú hiostaimín nó Scombroidei seachas ailléirge bia..

² Is féidir leis na tocsain seo carnú i sliogéisc a tógтар in uisce saile ina bhfuil barraíocht algaí mara.. Sampláil an leibhéal miodiolla llónadóireachta(den chuid is mó) déanta ag an seirbhís OSC.Rinne institiúid naMara an anailís. Rinne An Roinn CMNE/Institiúid na Mara an príomh monatóireacht oifigiúil ag an leibhéal táirgíochta..

³ Nimhiú Sliogéisc//Buinnigh (DSP) ⁴ Asaispioraigéad (AZA) ⁵ Nimhiú aimnéiseach ó shliogiasc (ASP) ⁶ Nimhiú pairiliseach ó shliogiasc(PSP)

⁷ Úsáidtear tástáil ceithre -phláta an AE chun feol a scagthástáil le haghaidh iarmhair antai-bheathaigh(frithbheathaigh agus 'rl). Rinne DAFM agus na húdaráis áitiúla an phríomh mhonatóireacht oifigiúil ag an leibhéal táirgíochta (planda feola agus 'rl).

Aimíní bithghineacha:

Tástáladh 204 sampla iasc anseo i 2011 do Hiostaimín agus do 3 aimíní bithghineach eile, Pútraiscín, Cadabheirín agus Tioraimín. Ina measc seo bhí 120 sampla (~ 13x 9 bhfoshampla) ón Údarás Cosanta lascaigh Mara (SFP), 9 sampla (3 x 9 bhfoshampla) Ionaid Chigireachta Teorann (ICT) (BIP) ón Roinn Talmhaíochta, Bia agus Mara agus 73 sampla ó Oifigigh Sláinte Chomhshaoil an FSS.

Bhí an iomarca Hiostaimín i 5 sampla as an 204. bhí cadavairín ardaithe i 5 shampla (>100 mg/kg). Le tuairisc ghinearálta a fháil ar nimhiú hiostaimíneach féach ar <http://www.fda.gov/Food/GuidanceComplianceRegulatoryInformation/GuidanceDocuments/Seafood/FishandFishesProductsHazardsandControlsGuide/ucm091910.htm>.

Tháinig laghdú mór ar tástáil do thruailitheoirí sa saotharlann seo le blianta beaga anuas agus go háirithe

gur aistríodh mórán de na tástálacha bunaithe (ag próiseal truailitheoirí, míceatocsain agus 'rl) chuig Saotharlann an Anailísí Poiblí i mBaile Átha Cliath (mar chuid de speisialtóireacht náisiúnta.). Déanfar aithbhreithniú mion ar an bhfaireachas seo sa todhcháí.Is cuid den chúis go ndéantar go leor tástála ar bhia le haghaidh luaidhe agus Caidmiam ná go bhfuiltear ag bailiú eolais faoi ionghabháil chothaithe.Rinne ICP-MS scagthástáil ar 158 sampla d'uisce buidéalaithe freisin le haghaidh truailitheoirí miotail ach níor sháraigh aon sampla na teorainneacha dlíthiúla do mhiotail in uiscí talún buidéalaithe.

3.6 Cothú/Comhdhéanamh, Breiseáin, Lipéadú srl.

Tháinig méadú le blianta anuas ar an tástáil cothaitheach/comhdhéanamh a dhéanann an saotharlann, go háirithe sna réimsí 'Salann'/Sóidiam, Aigéad Fólach agus gnáthlipéadú cothaitheach.

3.6.1 Sóidiam/Salann i mBia

Tá iarracht mhór idirnáisiúnta á dhéanamh leis an méid ‘Salainn’/Sóidiam a thógann daoine sa mbia a laghdú, - féach m.sh. “Salt and Health: Review of the Scientific Evidence and Recommendations for Public Policy in Ireland”, www.fsai.ie/uploadedFiles/Science_and_Health/salt_report-1.pdf. Tugann sonraí atá luaite sa tuarascáil, agus a bhaineann le hÉirinn le fios go dtiocfadh laghdú timpeall 1,700 ar an méid daoine a fhaigheann bás in Éirinn in aghaidh na bliana ó stróc agus galar iscémach croí dá mbainfí amach an laghdú atá molta maidir leis

an méid salainn a thógann daoine. Ó 2002, tá clár curtha i bhfeidhm ag ÚSBÉ, i gcomhar leis an tionscal bia, chun na leibhéil salainn sna príomhbhianna próiseáilte ina mbíonn salann a laghdú, féach http://www.fsai.ie/science_and_health/salt_and_health.html le nuashonrú dul chun cinn a fháil. Ba í an aidhm a bhí ann ná an meánionghabháil salainn a laghdú go 6g sa ló (ó 10g sa ló) faoin mbliain 2010. Moltar gur 4g sa lá an méid is mó a bheadh ceadaithe ar deireadh. Tugtar achoimre i dTábla 3.6 ar thorthaí suirbhéanna 2012 ÚSBÉ agus ar fhaireachas cláraithe eile (Sampláil OSC).

Tábla 3.6: Achoimre ar Thorthaí Thástáil ‘Salainn’ (Sóidiam & Potaisiam) 2012

Paraiméadair	Cineálacha bia agus ‘rí		Samplaí Tástáilte	Meán ¹ Torthaí (g/100g)	Raon na dTorthaí (g/100g)
‘Salainnt’ (Sóidiam & Potaisiam)	Leatháin Déiríochta agus neamh-Déiríochta Suirbhé ÚSBÉ	Sóidiam	62	0.49	0.26 – 0.76
		Potaisiam	62	0.04	0.01 – 0.29
	Feoil & táirgí feola Suirbhé ÚSBÉ	Sóidiam	127	0.93	0.52 – 2.23
		Potaisiam	127	0.23	0.08 – 0.39
	Cáiseanna Suirbhé ÚSBÉ	Sóidiam	56	0.64	0.49 – 0.78
		Potaisiam	56	0.08	0.06 – 0.09
	Anlainn Suirbhé ÚSBÉ	Sóidiam	145	0.32	0.14 – 0.94
		Potaisiam	145	0.18	0.06 – 0.4
	Salainn íseal/laghdaíthe Suirbhé Réigiúnach FSS	Sóidiam	32	2.65	0.1 – 13.13
		Potaisiam	32	0.40	<0.01 – 1.36
	Béiltí ullmhaithe agus táirgí bácúis áitiúla Suirbhé Réigiúnach FSS	Sóidiam	31	0.22	0.05 – 0.48
		Potaisiam	31	0.18	0.06 – 0.32
	Bianna eile ² Samplaí FSS	Sóidiam	33	1.00	<0.01 – 14.34
		Potaisiam	33	0.19	< 0.01 – 1.11
	Bianna naíonáin & leanaí, grán-bhunaithe Samplaí FSS	Sóidiam	33	0.06	<0.01 – 0.23
		Potaisiam	33	0.30	0.08 – 0.75
	Táirgí báicéireachta Nollag Suirbhé Réigiúnach FSS	Sóidiam	36	0.20	0.04 – 0.5
		Potaisiam	36	0.30	0.08 – 0.55
Uiscí buidéalaithe ³ Suirbhé Réigiúnach FSS	Sóidiam	148	39 (mg/L)	2 - 160 (mg/L)	

¹ I ríomh mheántoradh gach catagóir cineál bia, nuair is ann dó, is luach, 0.005g/100g atá ann anois in áit (<0.01g/100g) (ní bhaineann le hanailís ar uisce buidéalaithe).

² San áireamh tá anlainn, táirgí báicéireachta, rís, pasta, núdail, púdar curraí & cúcumar picilte.

³ Rinneadh anailís ar na samplaí mar chuid de Iniúchadh leathan anailíseach. I measc na samplaí bhí Uiscí Nádúrtha Mianraí le branda Éireannach & Coimthíoch, Uiscí Tobair agus Uiscí “Eile”.

Obair ÚSBÉ: Ba leanúnachas a bhí san obair fhaireachais thuas i 2012 don ÚSBÉ ar an obair a tosaíodh i 2003. Is féidir teacht ar an tuarascáil “Monitoring of salt in processed foods – 2003 to 2012” tríd an nasc seo :

http://www.fsai.ie/uploadedFiles/Science_and_Health/Salt_and_Health/Salt-Surveys-2003-2012.pdf.

Go dtí seo tá suirbhé déanta ar na príomhchatagóirí bia lena mbaineann an méid sóidiam atá á ithe, suirbhéanna leantacha san áireamh, le súil a choinneáil ar mhéid na laghduithe atá á mbaint amach. Tugtar achoimre i dTábla 3.7

Tábla 3.7: Achoimre ar Fhaireachas Salainn don ÚSBÉ ó 2003

Bliain	Aicmí bia	Líon samplaí	Torthaí Sóidiam Méan (g/100g)	Torthaí Sóidiam Raon (g/100g)
2003	Aráin	100	0.60	0.17 – 1.13
	Gránaigh Bricfeasta	83	0.33	<0.01 – 0.91
2004	Béilí Réamhullmhaithe	51	0.29	0.08 – 0.64
	Anlainn	52	0.65	0.19 – 4.32
	Feoil próiseáilte/Leasaithe	266	1.01	0.07 – 2.50
	Criospaí/Sneiceanna	45	0.76	0.23 – 2.38
2005	Bia Leanaí/Foirmle naoínáin	136	0.01	<0.01 – 0.37
	Sneiceanna/Bianna Friocta	87	0.57	<0.01 – 1.67
	Bianna Réamhdhéanta	73	0.49	0.06 – 1.58
	Aráin	113	0.51	0.23 – 0.99
	Anraithí	126	2.17	0.19 – 8.61
2006	Aráin	71	0.54	0.28 – 0.92
	Feoil próiseáilte	223	0.90	0.20 – 1.89
	Criospaí/sneiceanna	98	0.80	0.29 – 2.12
2007	Gránaigh Bricfeasta	119	0.28	<0.01 – 0.8
	Leatháin/Imeanna	75	0.54	<0.01 – 1.15
2008	Feoil Próiseáilte	26	0.85	0.44 – 1.13
	Aráin	6	0.41	0.40 – 0.43
	Gránaigh Bricfeasta	24	0.13	<0.01 – 0.30
	Leatháin/Imeanna	12	0.33	<0.01 – 0.53
	Criospaí/ Grán Rósta & sneiceanna	124	0.60	<0.01 – 1.93
2009	Feoil próiseáilte/Táirgí Feola	127	0.81	0.04 – 2.36
	Anraithí & Anlainn	71	0.40	0.06 – 1.44
	Béilí Ullmhaithe	58	0.23	0.07 – 0.41
	Cáiseanna	70	0.80	0.19 – 1.61
2010	Feolta próiseáilte	17	1.50	0.24 – 6.00
	Táirgí bácúis	198	0.42	0.01 – 0.88
	Anraithí & Anlainn	131	1.58	0.07 – 11.77
	Criospaí/ Grán Rósta & sneiceanna	7	0.38	0.02 - 0.60
	Bia Leanaí/Bia um Scoitheadh	43	0.06	<0.01 – 0.18
	Béilí ullmhaithe	54	0.25	0.02 – 0.55
	Milseogra	24	0.15	0.01 – 0.42
2011	Aráin	46	0.47	0.33 – 0.88
	Gránaigh Bricfeasta	330	0.21	<0.01 – 0.62
	Sneiceanna	235	0.7	0.20 - 1.60
	Leatháin Déiríochta/Neamhdéiríochta	28	0.51	0.24 - 0.75
2012	Leatháin Déiríochta	62	0.49	0.26 - 0.76
	Neamhdéiríochta Feolta Próiseáilte	127	0.93	0.52 - 2.23
	Cáiseanna	56	0.64	0.49 - 0.78
	Anlainn	145	0.32	0.14 - 0.94
2003-2012	Iomlán na mbianna uilig go dáta	3,739	-	-

Suirbhéanna FSS srl: Áiríodh go leor suirbhéanna FSS freisin i 2011 (Tábla 2.7). Tríd na suirbhéanna seo déantar monatóireacht ar earraí bia lena chinntiú go bhfuil déantóirí ag tabhairt na leibhéal cruinn salainn/sóidiam ar an lipéadú. Suirbhéanna réigiúnacha FSS agus 'rl: rinne an FSS roinnt suirbhéanna i 2012, ina measc, suirbhéanna ar tháirgí ar bheagán salainn, bianna a táirgíodh go háitiúil, bianna naoínáin, táirgí báicéireachta Nollag agus 'rl (Tábla 3.7). Déantar monatóireacht sna suirbhéanna FSS seo ar earraí bia lena chinntiú go bhfuil táirgeoirí ag fógairt na leibhéal cruinn salainn/sóidiam ar an lipéadú. Ar an iomlán táthar ag cloí leis

seo cé gur aimsíodh samplaí de Bhrioscaí saor ó ghlútan agus uisce buidéalaithe a sháraigh na luachanna Sóidiam a bhí ar a lipéid. Scrúdaíodh 40 buillín aráin le haghaidh Sóidiam (Meán luach: 0.43g/100g) agus Potaisiam (Meán luach: 0.16g/100g) i suirbhé de chuid Chumann Tomhaltóirí na hÉireann.

3.6.2 Tástáil Eile ar Chothaithigh

Tá achoimre i dTábla 3.8 faoi thástáil eile cothaitheach a déanadh anseo i 2012.

Table 3.8: Tástáil Eile Cothaitheach/Comhdhéanaimh 2012

Paraiméadair	Cineálacha bia agus 'rl.	Samplaí Tástáilte	Raon na dTorthaí
Aigéad Fólach	Bianna Naíonna gránbhunaithe (tirim) suirbhé FSS	17	29-156µg/100g Púdar
	Foirmlí Naíonna agus Leantacha - suirbhé FSS	21	12-42µg/100mls 74-184µg/100g Púdar
	Foirmlí Naíonna agus Leantacha - suirbhé RTBM	19	78-171µg/100g Púdar
	Forlíonta Aigéad Fólach, ilvitimíní srl.	34	Raon na dTorthaí (% den Lipéadú) 37% to 154%
Saill	Bainne & bainne bhearrtha	4	Raon na dTorthaí (g/100g) 0.9 - 4.2
	Feol mionaithe/Mairteoil	20	6 - 21.4
	Ispíní, Feol burgair agus 'rl.	6	1.5 - 24.3
	Uachtar	1	47.2
Paraiméadair	Cineálacha bia agus 'rl.	Samplaí Tástáilte	Raon na dTorthaí (mg/kg)
Selenium, Chromium, Nickel	Gránaigh Naoínáin & Bianna naoínáin	34	Cr <0.25 – 0.29
			Ni <0.5 – 0.77
			Se <0.20
	Táirgí feola	2	Cr <0.25
			Ni <0.5
			Se 0.56 – 0.61
	Uisce (uisce sáile)	6	Cr <0.5µg/L
			Ni <0.5µg/L
			Se 2.87 – 3.38µg/L
	Ilghnéitheach (bainne cnó cócú)	1	Cr <0.25
			Ni <0.5
			Se <0.2
Forlíonta bia*	2	Cr <0.25 – 3.9	

* Ní raibh dhá fhorlíonadh bia ag cloí de bharr an méid cróimiam a bhí ann le hais an méid a bhí lipéadaithe.

Monatóireacht ar Aigéad Fólach. Scrúdaíodh 57 sampla de bhia/foirmle do naoínáin: Scrúdaíodh 57 sampla de bhianna/foirmle naoínáin i 2012. Bhí an raon cinntithe den aigéad fólach idir 92 go 199% de na luachanna lipéadaithe; bhí 4 shampla idir 92-100% den luach lipéadaithe, 37 sampla 100-150% agus 15 sampla 150-199%.

Scrúdaíodh 34 ilvitimín /forlíonta bia don chion aigéad fólach i gcomparáid leis na luachanna lipéadaithe. Bhí 32 sampla a réitigh go maith leis na luachanna lipéadaithe ach bhí 2 shampla a measadh go raibh a luach lipéadaithe “míthreorach oiread ábhartha don cheannaitheoir”.

3.6.3 Torthaí Cáilíochta 2011 do Bhreiseáin/Lipéadú/Comhdhéanamh 2012

Is iad ÚSBÉ agus FSS a dhéanann cinneadh ó bhliain go bliain faoin rogha breiseán a ndéantar monatóireacht orthu. Áirítear i measc na bhfachtóirí - úsáid, baol dul thar iontógálacha laethúla inghlactha (ADIs), agus stair na rioscaí/dtorthaí roimhe sin. Déantar an tástáil le haghaidh monatóireacht i leith comhlíonadh reachtaíochta agus freisin chun sonraí faoina leibhéil agus iontógáil a bhailiú don AE. Léirítear i dTábla 3.9 go raibh leibhéal ard géilliúlachta caighdeán ann i 2012. . Bhain an leibhéal ard sárúithe le sulfít nítrít agus nítrítigh de ghnáth. Láimhseálann na hoifigigh údaraithe na cásanna neamhchomhlíonadh.

Table 3.9: Coimriú ar Thorthaí Cáilíochta 2012 do Bhreiseáin/Lipéadú/ Comhdhéanamh

Paraiméada(i)r	Cineálacha Bia agus 'rl	Líon Samplaí Tástáilte & Torthaí		
		Iomlán	Comhlíonadh	Neamh Comhlíonadh
Breiseáin				
Dé-ocsaíd Sulfair ¹ (Sulfít)	Feoil/Táirgí Feola (90)Glasraí/Torthaí (30), Torthaí Triomaithe(23), Leann /Fionta (7), Deochanna boga (4), Mlseogra (5), Cloicheáin (1)	160	147	13
Nítrít & Níotráit ²	Feoil leasaithe (67) & Sáile (19)	86	76 + 3 gan sannadh*	7 [#]
Ionradaíocht Bia ³ Scagadh Ionrais fota-spreagtha	Luibheanna/Spíosraí/Blastanas(22), Tae luibhe/tae(16), Síolta (6), Núdail (9), Grabhóga áráin (1), Anlann (1)	55	55	0
Tástáil Déiríochta ⁴	Táirgí Déiríochta (Cáis , íogairt, uachtar agus 'rl)	27	25	2 ^s
Lipéadú Ginearálta	Bia éagsúil pacáistaithe	322	217	105
Láidreacht Alcóil	Biotáille ar thomhais tigh ósta	20	20	0
pH	Cineálacha éagsúla bia	7	7	0
Innéacs Thag/Solaid intuaslachta	Suibh,Seatnaí, olaí	8	8	0
Stáirse (éiríonn úsáid Iontóir gránaigh)	Feoil mhionaithe	30	30	0

¹ Údarú agus teorainneacha leagtha síos in Ionstraim Reachtúil Uimh. 58 de 2004, mar a leasaíodh. De réir Teoracha AE caithfidh ballstáit monatóireacht a dhéanamh ar úsáid agus ionghabháil Breiseáin.

² A Leagtar an t-údarú agus na teorainneacha síos in Ionstraim Reachtúil Uimh . 40 de 2008 (Treoir 2006/52/AE)

Fuarthas iomarca Níotráit Sóidiam & Nítrít Sóidiam sna samplaí seo a leanas: 3 Easnacha Bia, 2 Mairteoil shailte & 2 shamplaí de Theanga leasaithe.

*Sáraíodh an teora reachtúil I 3 Sháile sa mhéid Sóidiam Nítráit a cuireadh isteach iontu, a ríomhadh, freisin (níor sannáíodh iad mar neamhchomhlíonadh mar nach mbaineann aon torainneacha le sáile.).

³ údaraíonn I.R . 297 de 2000 ionradaíocht luibheanna, spíosraí agus blastanas glasraí. Ba chóir bia ionradaithe a lipéadú amhlaidh

⁴ Tástálacha Éagsúla:ALP ('Paistearadh'), Substaintí Toirmeascacha (tástáil Delvo), FPD/Uisce seachtrach, Saille, Próitéin, Lipéadú Ginearálta srl. Ní áiríonn líon na samplaí na táirgí déiríochta a fuarthas do thástáil eile (Éilimh cothaitheach, Luaidhe (Pb) srl.).

⁵ Bhí aigéadacht ard intoirtmheasctha i dhá shampla i.e, bhí siad searbh.

Lipéadú Ginearálta

Cónascann Ionstraim Reachtúil Uimh. 483 de 2002 reachtaíocht lipéadú earraí bia go ginearálta. Tá forbhreathnú ar reachtaíocht um lipéadú agus gnáthaimh fhorfheidhmiúcháin srl léirithe i bhfoilseachán ÚSBÉ (The Labelling of Food in Ireland – FSAI 2007). <http://www.fsai.ie/assets/0/86/204/5dfb809a-7902-4f03-bb6a-6e25a5a09736.pdf>.

Chríochnaigh an Coimisiún Eorpach próiseas comhairliúcháin ar athchóiriú na reachtaíochta Eorpaigh um lipéadú bia i mí Dheireadh Fómhair i 2011. Mar thoradh air seo, déanfar athdhréachtú iomlán ar riachtanais lipéadú ginearálta agus cothaitheach an AE agus tabharfar isteach riachtanais lipéadaithe nua ar leith a chlúdóidh mar shampla, lipéadú riachtanach do

chothaitheach agus lipéadú d'fheoil nach feoil bhólachta í a inseoidh cén tír ar tháinig sí as i dtosach báire.

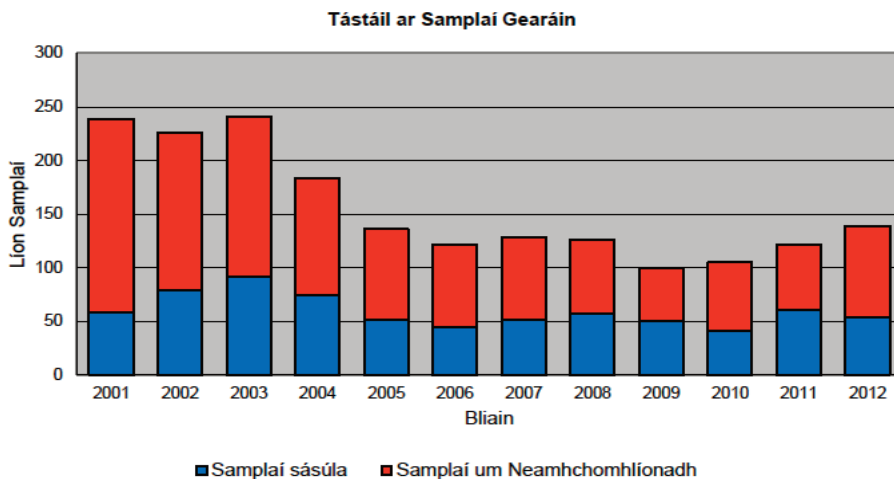
Scrúdaíodh 322 sampla anseo i 2012 féachaint an raibh siad ag comhlíonadh na reachtaíochta um lipéadú agus bhí I as 5 acu ag sárú na gcaighdeán sa reachtaíocht seo. Eascraíonn go leor de na deacrachtaí as bianna atá próiseáilte in Oirthear na hEorpa agus bianna próiseáilte 'eitneacha' eile nach bhfuil lipéadaithe i mBéarla ná i nGaeilge, agus easpa Dearbhú Comhábhar Cainníochtúil (QUID) sa lipéadú agus as gnéithe a bhaineann le lipéadú earraí bia le héilimh chothaitheach agus/nó sláinte nach gceadaítear faoi théarmaí Rialachán (CE) 1924/2006.

3.7 Gearáin faoi bhia

Tagann samplaí gearáin chun cinn nuair a fhaigheann tomhaltóirí truailliú, inmhíolú, lotamas, ábhar seachtrach, boladh nó lochtanna eile ar bhíanna. Déantar gearáin de ghnáth leis an tseirbhís OSC nó le ÚSBÉ. Tagann roinnt gearán as tarlúintí nimhiú bia (scrúdaítear na samplaí seo den chuid is mó i saotharlanna Micribhitheolaíocht Bia, ach d'fhéadfadh go dteastódh tástáil cheimiceach freisin). De ghnáth bíonn ábhar coimhthíoch i láthair sna samplaí gearáin a phróiseáiltear sa saotharlann seo ar nós feithidí, ribí/snáithíní, 'smionagar' gléasra, plaisteach, gloine, miotal, gnáthdhusa/ábhar neamhaitheanta nó boladh/blas aisteach ar an mbia. Déanadh iniúchadh ar 139 sampla gearán anseo i 2012, tháinig 126 ón tseirbhís OSC timpeall na tíre agus 13 isteach go díreach ón bpobal. As na 139, eisíodh tuarascáil dhiúltach ar 85 acu (61.2%).

In Aguisín 2 tugtar briseadh síos, de réir catagóra bia, ar na gearáin bia a tháinig isteach, de réir cineálacha bia ó Sheirbhís Shláinte Chomhshaoil FSS (126 uilig). Tá laghdú tagtha ar líon na ngearán bia chuig an saotharlann seo ón meán rialta de thart ar 230 sa mbliain (1999-2003) go meán 127 (2004 – 2011). Níltear cinnte céard is cúis leis an laghdú seo ach b'fhéidir go bhfuil na miondíoltóirí níos fearr ag déileáil leis na gearáin.

Ní sheasann na gearáin bia a thagann isteach ach do chéatadán an-bheag den ábhar bia uilig a itear inár réigiún.



3.8 Tuarascálacha ar Fholáirimh (RASFF) agus Guaiseanna/Éilliú Bia

Gníomhaítear Córas Mear-Rabhaidh Bia agus Beathú an AE (RASFF) nuair a thuairiscíonn ballstát mórthruailliú/riosca a bhaineann le baic bia nó beathú. Tá achoimre gearr á thabhairt thíos ar Thuarascáil Fhógraí RASFF an AE do 2012

(http://ec.europa.eu/food/food/rapidalert/docs/rasff_annual_report_2012_en.pdf)

Grúpa Guaise/Riosca	Líon na bhFógraí 2012
Bia: Guaiseanna Ceimiceacha agus Fisiceacha ¹	2400
Bia: Guaiseanna Micribitheolaíochta ²	745
Bia: Guaiseanna/Rioscaí eile ³	327
Guaiseanna Beathú Ainmhithe ⁴	41

¹ Miceatocsainí, Miotail Throma, Rian Lotnaidí agus Tréidliachta, Breiseáin, Ailléirginí, Bith-thocsainí Mara, GMOs, Ábhar Coimhthíoch, Ionradaíocht, Imeacht ó ábhair theagmhála bia, Comhdhéanamh, Truaillitheoirí, Truaillmheascadh, Blastáin, srl.

² Baictéir Pataigineacha (salmonella, Listéire srl) agus Víris, Truailliú Micribhitheolaíochta Eile, TSE's. Seadán.

³ Srianata easpacha, Lipéadú ar iarraidh srl, Pacáistiú Lochtach, Lochtanna Orgánaileipteacha, Eile

⁴ Gach guais faoi Bheathú Ainmhithe. fógartha.

Eisíonn an saotharlann **Tuarascálacha um Ghuais/Éilliú Bia** chuig an tseirbhís OSC agus ÚSBÉ nuair a dhéantar amach go bhfuil mórthruailliú i gceist. Nuair a dhéanann an ÚSBÉ staidéar air, b'fhéidir go n-eiseofaí Rabhadh Bia (chuig an AE) ag brath ar a dtuairim faoin riosca. I 2012, d'eisigh an saotharlann 12 Tuarascáil um Ghuais/Éilliú Bia, a bhain le: an iomarca Déocsaíd sulfair i nglasraí geala, torthaí/táirgí torthaí agus ispiní (7), cac creimirí i rís(1), leicneán agus bolta i bpónairí(1), Bís miotail i mearóg bán (1) agus hiostaimín i dtuinnín..). Tháinig laghdú ar an líon Tuarascálacha Guais bainteach le héillithe,

a eisíodh, rud a léiríonn an laghdú sna tástálacha a déantar sa saotharlann seo le haghaidh éillithe (de bharr speisialtóireachtaí náisiúnta déantar an tástáil éillithe i SAP Bhaile Átha Cliath).

Tugtar achoimre thíos ar líon iomlán na dTuarascálacha um Ghuais/Éilliú Bia atá eisithe ag an saotharlann seo go dtí seo:

2012	12	2007	24
2011	11	2006	26
2010	11	2005	23
2009	14	2004	16
2008	7	2003	16

UISCÍ / EISILTIGH

4.1 Réamhrá

Tá rochtain ar uisce óil sábháilte de dhíth go géar don tsláinte, is buncheart daonna é agus is páirt é den pholasáí éifeachtach do chosaint an tsláinte.

Tugann Rialacháin na gComhphobal Eorpach (Uisce le nÓl) 2007, (I.R. Uimh. 278 de 2007) ról údarás maoirseachta don Ghníomhaireacht um Chaomhnú Comhshaoil ar na soláthairtí uisce poiblí agus soláthraíonn cumhachtaí forfheidhmiúcháin lena chinntiú go ngníomhaítear nuair atá caighdeán uisce óil poiblí easpach. Tagann formhór an uisce óil in Éirinn as soláthairtí poiblí (85%) agus an chuid eile ó ghrúpscéimeanna uisce agus ó sholáthair príobháideacha. Ní mór monatóireacht rialta a dhéanamh ar gach soláthar uisce lena chinntiú go gcloítear leis na caighdeáin náisiúnta agus AE i leith uisce óil. Tá minicíocht monatóireachta leagtha síos go dlíthiúil sna rialacháin, agus braitheann íosmhéid mhinicíocht monatóireachta an uisce óil ar cé chomh mór agus atá an soláthar atá i gceist.

Níl sna gnéithe ceimiceacha d'uisce ach píosa amháin den sábháilteacht uilig a bhaineann leis. Is gnéithe miocróbacha agus gnéithe raideolaíocha iad na gnéithe eile. Tá breis eolais faoi gach gné de shábháilteacht uisce óil le fáil ar shuíomh gréasáin GCC ag www.epa.ie. Eascraíonn na ceisteanna sláinte a bhaineann le comhábhair cheimiceacha in uisce óil go príomha de bharr gur féidir leis na hábhair cheimiceacha dochar a dhéanamh don tsláinte má bhíotar nochtaithe dóibh tamall fada. Níl ach fíorbheagán comhábhar ceimiceach uisce a chruthaíonn fadhbanna sláinte de bharr nochtadh amháin, seachas nuair a tharlaíonn ollthruailliú i soláthar uisce óil de thimpist. Feictear go minic, ach ní i gcónaí, nuair a tharlaíonn sé seo nach féidir an t-uisce a ól de bharr go mbíonn drochbhlás, drochbholadh agus drochchuma air.

Fuair an saotharlann 6,786 sampla uisce uilig i 2012. Is samplaí d'uiscí inólta, uiscí snámha, uiscí linnte, eisiltigh, samplaí haema-scagdhealaithe agus samplaí ilghnéitheacha a bhí iontu seo. Déanadh breis agus 100,000 tástáil ar na samplaí seo. Ba uisce le n-ól a bhí i bhformhór na samplaí ar déanadh anailís orthu, agus tástáladh iad féachaint an raibh siad ag cloí le Rialacháin na gComhphobal Eorpach (Uisce le nÓl) 2007, I.R. Uimh. 278 de 2007.

4.2 Foinsí Shamplaí 2012

Fuarthas samplaí ó go leor foinsí éagsúla, mar a léirítear i dTábla a 4.1.

Tábla 4.1 Foinse na samplaí a fuarthas i 2012

Foinse	Líon
Gaillimh (FFS)	544
Comhairle Chontae na Gaillimhe	70
Comhairle Cathrach na Gaillimhe	535
Maigh Eo	1,199
Ros Comáin	246
Tír Chonaill	1,604
Sligeach/Liatroim	338
Tiobraid Árann Thuadh	527
An Clár	248
Luimneach	416
Haema-scagdhealú(Ospidéal)	412
Príobháideach	632
Ilghnéitheach	15
IOMLÁN	6,786

4.3 Caighdeán Uisce

Ní féidir léargas cruinn a fháil ar an gcaighdeán ina iomláine gan breathnú ar an gcaighdeán baictéareolaíoch agus ar pharaiméadair breise ceimiceacha atá foilsithe ag an GCC

Léiríonn an tástáil a déantar sa saotharlann seo go bhfuil leibheál ard comhlíonta do na paraimeadair a tástáladh i soláthairtí poiblí. Fuarthas 2/3 de na samplaí uisce óil nach raibh ag cloí ó fhoinsí príobháideacha. Aimsíodh 1,917 sárú i 2012. Ba tríhalaimeatáin ardaithe (THMs) an chúis leis i 214 sampla agus d'eascair siad as 49 soláthar poiblí difriúil. Faoi mar a sonraítear i dTábla 4.4 agus 4.5; aimsíodh 722 sárúithe neamh-mhiotail agus 982 sárúithe miotail i 2012. De bhrí gur sáraíodh níos mó ná paraimeadair amháin i gcuid de na samplaí, aimsíodh ,704 sárúithe (miotail agus neamh-miotail) i 929 sampla. Aimsíodh níos mó ná dhá thrian díobh i bhfoinsí príobháideacha.

Bunaithe ar staidéir eolaíochta, rangaigh an ghníomhaireacht Idirnáisiúnta um thaighde ailse (IARC) truailitheoirí uisce i 5 ghrúpa bunaithe ar a gcarcanaigineacht mar atá léirithe i dTábla 4.2. Is féidir

torthaí an IARC, maraon le go leor foilseacháin eile a fheiceál ar www.iarc.fr Tógann an Eagraíocht Dhomhanda Sláinte (EDS) rangú IARC san áireamh agus iad ag déanamh cinneadh faoi luachanna na dtreoirínthe do chaighdeán uisce óil. Is féidir tuilleadh eolais a fháil faoin obair a dhéanann an ESD ar chaighdeán an uisce óil a fháil ag www.who.int.

Table 4.2 Rangú IARC ar thruaillitheoirí uisce

Grúpa	Rangú
1	Carcanaigineach don duine
2A	Is dócha go bhfuil carcanaigineach don duine
2B	B'fhéidir go bhfuil carcanaigineach don duine
3	Ní féidir a charcanaigineacht don duine a rangú
4	Is dócha nach bhfuil carcanaigineach don duine

4.4 Fluairíú Sholáthairtí Uisce Poiblí

Tá fluairíd i dtimpeall 0.3% de screamh an domhain. Úsáidtear go forleathan é i bhfluairíú soláthairtí uisce, i bhformhór na n-ainéistéitíc ghinearálta, i mbratú in aghaidh frithchaitheamh, in antaibheathacha, i gcórais cuisniúcháin agus aerchóiriúcháin. D'fhéadfadh sé gur bun eilimint riachtanach é don duine cé nach bhfuil sé seo léirithe go deimhnitheach.

Tá Fluairíd á chur sna Soláthairtí Uisce Poiblí in Éirinn óna 1960adaí de bhrí gur beartas sláinte poiblí ar chostas íseal é atá sábháilte do shláinte an duine agus a théann chun leasa gach aicme sa sochaí agus nach mbaineann srianta sochaí leis. Léirigh staidéir déidliachta a rinne an stair seo i 1963, 1984, 1989 agus i 1990 gur cuireadh cosaint ar fáil de bharr an fluairíd do pháistí a bhí i gcontúirt ó lobhadh fiacail ar mhaithe le sláinte fiacail a fheabhsú. Tuairiscíonn an ESD gur bhain níos mó ná 200 milliún duine i 39 tír leas as uisce ina gcuirtear fluairíd ann.

Tá luach treoirlíneach 1.5 mg/L eisithe ag an EDS le haghaidh fluairíd in uisce ó ath-dearbhaíodh an luach seo i 1993 agus arís i 2011.

Tá baint ag dhá phíosa reachtaíochta leis an leibhéal fluairíd in uisce óil; Sonraíonn Rialacháin Fluairíú Soláthairtí Uisce 2007, (I.R. Uimh. 42 de 2007), raon tiúchana 0.6mg/L in aghaidh 0.8mg/L Fluairíde. Faoi réir na Rialachán freisin, caithfear monatóireacht a dhéanamh ar an leibhéal Fluairíde

sna soláthairtí sin a gcuirtear Fluairíd iontu ag tráthanna nach mó ná i mhí féilire. Déanann an saotharlann seo an tástáil míosúil oifigiúil le haghaidh fluairíde ar na soláthairtí fluairídithe uilig sa réigiún.. Tá na torthaí in Aguisín 5. Déanadh anailís fluairíde ar 1056 sampla uilig i 2012.

4.5 Neamh-mhiotail in Uisce le nÓI

Tá achoimre ar thorthaí 2012 i dTáblaí 4.3 agus 4.4

4.5.1 Comhdhúile Orgánacha Soghalaithé (VOCs).

Is aicme comhdhúile iad COSanna (VOCs) a áiríonn, i gcomhthéacs uiscí inólta, Tríhalaimeatáin (THMs), Beinséin 1,2, Déchlóireatán, Tríchlóireitín agus Teitreactlóireitín.

Ní comhdhúile nádúrtha iad THMs (Clóraform, Brómaidhéchlóraimeatán, Débhrómaclóraimeatán agus Brómaform). Is fotháirgí iad den phróiseas díghalraithe, mar thoradh ar an imoibriú idir an clóirín atá curtha san uisce agus ábhar orgánach a d'fhéadfadh a bheith san uisce go nádúrtha. Braitheann ráta agus méid na foirmíochta ar an tiúchan clóirín agus aigéad húmasach, ar an teocht, ar pH agus ar thiúchan an ian bhróimíde.

Is é an Clóraform an THM is coitianta agus an fo-tháirge díghalraithe is mó in uisce óil clóirínithe. Má bhíonn bróimídí ann, cruthaítear THMs bróimínithe go fabhrach, agus laghdaíonn na tiúchain clórafoirm dá réir.

Rangaíonn IARC Clóraform agus Brómaidhéchlóraimeatán mar ghníomhaithe 2B, agus Brómaform agus Débhrómaclóraimeatán mar ghníomhaithe de Ghrúpa 3. Tá luach paraiméadrach sláinte-bhunaithe 100µg/L leagtha síos ag an AE do THMs (I.R. Uimh. 278 de 2007). Tá luachanna treoirlíneacha leagtha síos ag an EDS: 300 µg/L do chlóraform, 100 µg/L do brómaform, 100 µg/L do débhrómaclóraimeatán agus 60 µg/L do bhrómaidhéchlóraimeatán.

Tá achoimre ar thorthaí 2012 i dTábla 4.3. Tá torthaí arda ann mar gheall ar anailís arís agus arís ar líon áirithe soláthairtí uisce.

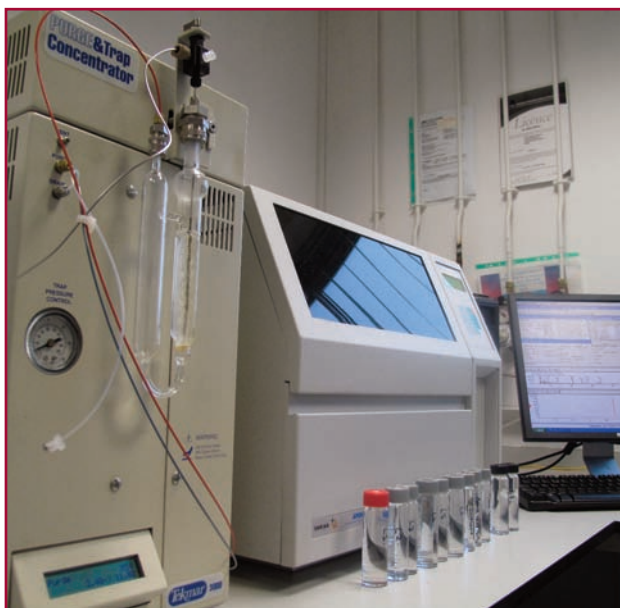
Tábla 4.3 Torthaí Trihalaiméatán i 2012

Torthaí Trihalaiméatán ($\mu\text{g/L}$).							
Raon Tiúchana	≤ 10	11-50	51-100	101-150	151-200	201-300	> 300
Líon Samplaí	120	215	220	112	67	27	8

Úsáidtear trichlóireitín go príomha i ndíbhealú miotail. Scaoiltear amach san atmaisféar é den chuid is mó, ach d'fhéadfadh sé freisin go ligfí isteach i screamhuisce é nó, cé gur seans níos lú fós é, in uisce dromchla eisiltigh tionsclaíocha. Is iad na cúiseanna is mó le truailliú screamhuisce ná drochlámhseáil agus diúscairt mhíchuí ar thrichlóireitín i líonta talún.

Úsáidtear teitreaclóireitín go príomha mar thuaslagóir sa tionscal tirimghlantacháin agus ar leibhéal níos lú mar thuaslagóir dibhealaithe. Tá sé forleathan sa timpeallacht agus bíonn rian de in uisce, in orgánaigh uiscíoch, san aer, in earraí bia agus i matáin an duine. D'fhéadfadh teitreaclóireitín díghrádú ina chomhdhúile níos nimhní i screamhuisce anaeróbach, ag áireamh clóiríd vinile.

Úsáidtear Déchlóireatán 1,2 mar idirmheánach i dtáirgeadh clóiríd vinile agus ceimiceáin orgánacha eile. Tá Beinsín i bpeitрил, agus is astuithe feithiclí is mó is cúis leis an mbeinsín sa timpeallacht. D'fhéadfadh go mbeadh beinsín in uisce óil de bharr eisiltigh tionsclaíocha agus truailliú atmaisféir. Úsáidtear Beinsín go príomha i dtáirgeadh ceimiceán orgánach eile. Tá torthaí na bparaiméadar seo i dTábla 4.4.



4.5.2 Amóiniam

Tagann an amóiniam sa timpeallacht as próisis mheitibileacha, talmhaíochta agus tionsclaíocha agus as díghalrú le clóramíní. De ghnáth bíonn na leibhéil nádúrtha i screamhuisce agus uisce dromchla níos lú ná 0.1 mg/L. Tá luach paraiméadrach 0.3 mg/L leagtha síos ag an AE d'uisce óil (I.R. Uimh. 278 de 2007). Má bhíonn leibhéal amóiniam níos airde ná an luach paraiméadrach ann d'fhéadfadh gur truailliú baictéarach, séarachais nó salachar ainmhithe atá i gceist. Is é an tairseach do thiúchan bolaidh amóiniam ag pH ailcealach ná thart ar 1.5 mg/L. Níl luach treoirlineach sláinte-bhunaithe eisithe ag an EDS d'amóiniam in uisce óil, mar nach dtugtar faoi deara tionchair thocsaineolaíochta ach ag nochtadh os cionn 200mg/kg de mheáchan coirp. Tá amóiniam áfach in ann cur as d'éifeacht díghalraithe, a bheith ina chúis le nítrít i gcórais dáileacháin, mar chúis le loiceadh scagairí a fhaigheann réidh le mangainéis agus a bheith ina chúis le fadhbanna bolaidh agus blas. Ba shamplaí príobháideacha 97% de na cinn a bhí os cionn an leibhéal cuí i 2012

4.5.3 Clóiríd

Tagann an clóiríd a bhíonn in uisce óil as foinsí nádúrtha, as séarachas agus eisiltigh tionsclaíocha. Is é an bealach is mó a nglacann daoine clóiríd ná tríd an salann a chuirtear i mbia. Níl treoirline do chlóiríd in uisce óil eisithe ag an EDS mar nach bhfuil aon imní sláinte ann faoin tiúchan a bhíonn ann, ach d'fhéadfadh sé go mbeadh blas ar an uisce áfach ag leibhéil os cionn 250 mg/L. Fuarthas amach i 2012, go raibh 10 shampla os cionn an leibhéal cuí. Ba shamplaí príobháideacha 7 gcinn agus tháinig 3 shampla ó sholáthar poiblí amháin.

4.5.4 Clóirín

Is é an clóirín an díghalrán is mó a úsáidtear do dhíghníomhú pataiginí uisce iompartha i soláthairtí uisce óil agus is dóigh san am atá caite gurb é is mó a chuidigh le cosaint sláinte phoiblí na dtomhaltóirí. Ní díreach mar phríomh-díghalrán a úsáidtear clóirín i gcóireáil uisce mar go gcuirtear leis freisin é mar iarmhar díghalraithe

le huisce dáileacháin a chaomhnú. Níl aon teorainn reachtúil leagtha síos do na leibhéil clóirín in uisce óil, ach go gcoinnítear leibhéal an chlóirín iarmharach i sconná an tomhaltóra idir a bheith inghlactha don tomhaltóir agus a bheith fós ina dhíghalrán. Déantar anailís do chlóirín iarmharach ar shamplaí a mbíonn boladh clóirín orthu. Déanadh anailís ar 954 sampla i 2011. Bhí <1.0 mg/L clóirín iarmharach i 97% de na samplaí seo. Cé go raibh >1.0mg/L saor-chlóirín in 18 sampla agus >1.0mg/L clóirín iomlán i 4 shampla níor sháraigh ach sampla amháin an treoirlíne luacha ESD de 5.0mg/L clóirín.

4.5.5 Dath

Níor cheart go mbeadh aon dath ar uisce óil in dáiríre. De ghnáth is mar gheall ar ábhar orgánach daite (aigéid húmasacha agus fulvic is mó) a bhaineann leis an gcuid húmasach d'ithir go mbíonn dath ar uisce óil. Tá baint mhór freisin ag láithreachtaí iarainn agus miotail eile leis. Níl aon luach treoirlíneach sláinte-bhunaithe ón EDS ann do dhath, cé go n-úsáidtear an leibhéal 20 mg/L Pt-Co de ghnáth. Bhain breis agus leath na cinn a bhí os cionn an leibhéal cuí i 2012 le samplaí príobháideacha. Bhí >100 mg/L Pt-Co i 10 gcinn as na 204 sárúithe i 2012.

4.5.6 Seoltacht/ solaid thuaslagtha

Is éard é seoltacht ná cumas tuaslagáin sruth leictreachais a sheoladh. Is cómhálairt ar fhriotachas leictreachais é. Is tomhas mar sin é seoltacht ar na solaid thuaslagtha atá ianaithe in uisce. Is éard é iomlán na solad tuaslagtha ná salainn inorgánacha (cailciam, maignéisiam, potaisiam, sóidiam, décharbónáití, clóirídí agus suilfítí den chuid is mó) agus méideanna beaga d'ábhar orgánach atá tuaslagtha san uisce. Breathnaítear air go bhfuil blas maith ar uisce le IST (TDS) níos lú ná 600 mg/L. Ní raibh ach 6 shampla príobháideach le leibhéal seoltachta níos mó ná an teorainn AE de 2500µS/cm.

Rinneadh anailís ar 11 sampla le haghaidh IST i 2012, agus bhí a raon luacha idir 210 – 415mg/L. Bíonn drochbhlas ar uisce óil ag Leibhéal IST (TDS) níos mó ná 1,000 mg/L. Tá sé seo ar aon dul le seoltacht timpeall 1250 µS/cm. I 2012, bhí leibhéal seoltachta 14 sampla níos mó ná 1250 µS/cm. agus ba ó fhoinsí príobháideacha 13 de na samplaí seo. Bhí leibhéal seoltachta os cionn an teora AE 2500 µS/cm i 2 shampla agus tháinig siad ar aon ó fhoinsí príobháideacha.

4.5.7 Cruas

Bíonn cruas in uisce óil mar gheall ar iain éagsúla mhiotalacha ilfhiúsacha tuaslagtha, caitiain cailciam agus maignéisiam den chuid is mó. De ghnáth feictear an cruas tríd an screamh gallúnach a fhágann sé agus teastaíonn go leor gallúnach le rud a ghlanadh. D'fhéadfadh an-éagsúlacht a bheith idir pobail maidir lena nglacadh leis an méid cruas a bhíonn in uisce. D'fhéadfadh uisce le cruas os cionn timpeall 200 mg/L, ag brath ar a idirghníomhaíocht le factóirí eile ar nós pH agus alcaileacht, screamh a fhágáil sna hoibreacha cóireála, sa gcóras dáileacháin agus i dtancanna a bhíonn i bhfoirgnimh. Bhí >200mg/L CaCO₃ i 745 den 1671 sampla a tástáladh anseo i 2012. Ar an lámh eile, d'fhéadfadh cumas íseal maolánaithe a bheith in uisce bog (ní gá gur uisce bog caitiammhalaraithe é) le cruas níos lú ná 100 mg/L agus a bheith níos creimní do phiopaí uisce. Bhí <100mg/L CaCO₃ i 585 sampla as an 1671 sampla a tástáladh anseo i 2012. Tugtar cruas cailciam ar an leibhéal carbónáit chailciam atá san uisce. Baintear leas as chun an Innéacs Langelier a ríomh. Is innéacs é seo chun a dhearbhu an bhfuil sé de chlaonadh ag sampla uisce carbónáit chailciam a leá nó a fhosú. Ní réamhtháscaire creimnigh é i ndáiríre. Níl aon Innéacs Tuartha Creimnigh ann le haghaidh gach ábhar agus déanta na firinne, fuarthas torthaí measctha ó innéacsanna bainteach le sáithiúcháin charbonáit chailciam. Ba chóir a thabhairt fé ndeara, ach go h-áirithe, nach meastar gur múnla réamhmheasta maith sáithiúcháin atá in Innéacs Langelier do chórais copair

4.5.8 Níotráit agus Nítrít

Is iain nádúrtha iad Níotráit agus Nítrít atá mar chuid den timthriall nítrigine. Is tiúchan íseal níotráite a bhíonn i screamhuisce agus in uisce dromchla de ghnáth, ach gur féidir leis na leibhéil ardú go mór mar gheall ar láisteadh nó sileadh ó thalamh talmhaíochta nó truailliú ó shalachar daonna agus ainmhithe de bharr ocsaídiú amóinia. Is é nítrít an t-idirmheánach in ocsaídiú amóinia go níotráit agus mar sin ceistítear caighdeán an uisce ina mbíonn leibhéal shuntasacha nítríte.

Go ginearálta is as na glasraí agus feoil a itear (úsáidtear níotráit mar leasaitheach i gcuid mhaith feolta leasaithe) is mó a fhaigheann an duine níotráit agus nítrít. I gcás naíonna ar bhuidéal, d'fhéadfadh sé gur uisce óil an foinse seachtrach is mó óna bhfaigheann siad níotráit agus nítrít. I 2012, bhain 95% de na sárúithe le samplaí príobháideacha.

4.5.9 Boladh

Níl aon bhealach mhaith ag an tomhaltóir le sábháilteacht uisce óil a mheas iad féin, ach beidh tionchar mhór ag na gnéithe sin de chaighdeán an uisce atá siad ábalta a mheas lena gcéadfa (boladh, blas agus cuma) ar a gcinneadh. Cuirtear an bhéim ar uisce óil a sholáthar, atá sábháilte comh maith le bheith inghlactha i gcuma, boladh agus blas. Ní bheidh iontaobh ag an tomhaltóir in uisce nach mbreathnaíonn go maith, agus eascróidh gearáin dá bharr agus níos tábhachtaí fós d'fhéadfadh daoine tosú ag úsáid uisce as foinsí nach bhfuil sábháilte. Is féidir cuma mhaith a chur ar an uisce an chuid is mó den am trí ghnáth phróiseas barrfheabhsuithe ar nós téachtadh, dríodrú agus clóiríniú a úsáid.

Meastar go bhfuil na táirsigh blas agus boladh sulfít hidrigin in uisce idir 0.05 agus 0.1 mg/L. Is mar thoradh ar an laghdú ocsaigéin agus an laghdú sulfáite de bharr gníomhaíocht baictéarach a bhíonn boladh "uibheacha lofa" ón sulfáit hidrigin. Is féidir an hidrigin sulfáite a bhaint amach as an uisce le teicnící ar nós aerú, carbóin atá gníomhachtaithe go gráinneach, scagachán agus ocsaídiú. Ní dócha go n-ólfadh duine dáileog díobháileach hidrigin sulfáite in uisce óil agus dá bhrí sin níor eisigh an ESD aon treoir luacha sláinte-bhunaithe i leith hidrigin sulfáite in uisce óil. Bhí boladh seachas boladh clóirín as 104 sampla i 2012, Rangáidh an boladh mar a leanas: Inlochtaithe (52), Hidrigin Sulfáite (9), Sulfair (11), Úrghion (16), Stálaithe (8), Milis (4) agus Feanól (4). Ba ó fhoinsí príobháideacha uisce 89 de na samplaí boladh seo.

4.5.10 pH

Cé nach mbíonn aon tionchar díreach de ghnáth ag pH ar thomhaltóirí, tá sé ar cheann de na paraiméadair infheidhme is tábhachtaí ó thaobh caighdeán uisce. Ní mór a bheith fíorchúramach faoin rialú pH ag gach céim den chóireáil uisce le glanadh agus díghalrú sásúil a chinntiú. Maidir le díghalrú éifeachtach le clóirín níor mhór an pH a bheith níos lú ná 8.0, cé go bhfuil seans maith ann má tá an pH níos lú ná 7.0 go bhféadfadh na huiscí a bheith creimneach. Bhí pH < 6.5 i 77 den 82 sárú agus bhain 75% de na sárúithe seo le samplaí príobháideacha. B'a samplaí príobháideacha an 5 sampla le luachanna pH >9.5.

4.5.11 Fosfáit

Baintear leas as fosfáit uaireanta mar cheimiceáin cóireála uisce chun réiteach a fháil ar fhadhbanna cáilíochta uisce

sonracha. Is dhá chineál ginearálta iad ortafosfáit agus polafosfáit a úsáidtear chun uisce a chóireáil. Coinníonn siad srian ar chreimeadh sa príomhphíopa uisce/pluiméireacht (iarann, cruath, galbhánaithe, aipeist/stroighin, luaidhe, copar) agus miotail núis leantas eile sa gcóras uisce (iarann, mangainéis, cailciam, maignéisiam). Feabhsaíonn siad an caighdeán uisce sa gcóras dáilithe trí dheascáin scálaí & faithí deascáin a bhaint amach as; stopann siad scannáin miocróbach ó fhás agus cobhsaíonn siad iarmharaigh díghalrúin saor-chlóirín. Is annamh a réitíonn próiseas aon-chóireála nó breiseáin cheimiceach gach rud. Is féidir le haon cheimiceáin a úsáidtear le huisce a chóireáil dul chun leasa nó chun aimhleasa. Ach meastar áfach go bhfuil úsáid fosfáití ar cheann de na bealaí is éifeachtaí ó thaobh costas de chun smacht a choinneáil ar an iliomad fadhb. Rinneadh anailís ar 5 shampla uisce óil i 2012. Bhí <0.5mg/L fosfáit i gceithre shampla díbh agus bhí 0.6mg/L fosfáit mar PO₄ i sampla eile.

4.5.12 Sulfáit

Faightear Sulfáití go nádúrtha i mórán mianraí agus baintear leas astu sa tionscal ceimiceach. Scaoiltear amach san uisce iad i ndríodar tionsclaíoch agus i ndeascáin atmasféarach, ach is san uisce talún is mó a faightear iad agus is ó fhoinsí nádúrtha iad.

Bíonn blas feiceálach ar uisce óil ina bhfuil leibhéil ardaithe sulfáití agus is údar purgóideach iad do dhaoine nach bhfuil aon chleachtadh acu orthu. Is é an táirseach blas do sulfáit in uisce óil ná idir 250mg/L do sóidiam sulfáit agus 1,000mg/L do chailciam sulfáit.

Níor eisigh an ESD luach treorach sláinte-bhunaithe do sulfáit in uisce óil mar nach údar imní sláinte na leibhéil a faightear san uisce óil, ach, molann an ESD scéala a chur chuig na húdaráis sláinte faoi aon fhoinsé ina bhfuil níos mó ná 500mg/L sulfáit ann de bharr an tionchar gastraistéigeach a eascraíonn as uisce ina bhfuil neart sulfáit ann a ól. Rinneadh anailís ar 9 shampla i 2012 agus bhí na torthaí i raon ó 15 go 65 mg/L.

4.5.13 Alcaileacht iomlán

Is bealach é an alcaileacht le cumas uisce nó aon leacht aigéid a neodrú nó a stopadh. Tá an tomhais seo le haigéid a neodrú tábhachtach chun cumas an uisce athruithe tobann sa pH a stopadh. Níor chóir alcaileacht a mheascadh suas le pH. Is tomhais é an pH den tíuchán hídraigin ian (H⁺) agus léiríonn an scála pH déine buncharachtair nó

aigéadacht an tuaslagán ag teocht ar leith. Bíonn éiginnteacht ann uaireanta idir alcaileacht agus pH de bhrí go mbaintear úsáid as an téarma alcaileacht le cur síos a dhéanamh ar choinníollacha pH atá níos mó ná 7.

I measc na gcomhdhúileacha is tábhachtaí atá in uisce tá carbóinait agus bithcharbóinait. Tá na h-ian carbóinaite in ann imoibriú leis an 2 ian hidraigin agus iad a neodrú agus tá nahiain bithcharbóinaite in ann an pH nó na h-ian hidrea-ocsaís atá san uisce a neodrú. Tugtar stopadh ar an gcumas seo, athruithe sa pH a stopadh trí aigéid nó bonn a neodrú. Baineann tábhacht mór leis an alcaileacht go háirithe i gceantair ina bhfuil báisteach aigéadach ina fhadhb. Bhí raon na dtorthaí idir <10 – 61 mg CaCO₃/L.

4.5.14 Moirtiúlacht

Bíonn moirtiúlacht in uisce de bharr na gcáithníní a bhíonn ar snámh an nó an t-ábhar collóideach a bhacann tarchur solais tríd an uisce. D'fhéadfadh moirtiúlacht cur as go mór d'éifeachtúlacht díghalraithe trí chosaint a thabhairt d'orgánaigh, agus bíonn go leor den chóireáil uisce dírithe ar fháil réidh le hábhar cáithnínach roimh an díghalrú. Tomhastar moirtiúlacht in aonaid moirtiúlachta neifiliméadrach (AMN) agus bíonn sé le feiceáil ag an tsúil de ghnáth nuair atá sé os cionn 4 AMN. Le héifeachtúlacht díghalraithe a chinntiú áfach níor chóir go mbeadh moirtiúlacht níos mó ná 1 AMN agus is amhlaidh is fearr é a bheith i bhfad níos lú ná sin. Rud atá fíorthábhachtach ná gur léiriú maith é seo go bhfuil na pataiginí clóirínfhriotaíocha ar nós Cripíteaspóiridiam á ndíbirt, ba samplaí príobháideacha (Tábla 3.4) iad 82% de na sáruithe i 2012.

Tábla 4.4 Achoimre ar thorthaí Neamh-mhiotail in uisce óil i 2012

Paraiméadar	Rátú IARC	Luach Paraiméadrach (I.R. 278 de 2007)	Luach Treoiríneach EDS	Lion Samplaí	% Sáruithe
Beinséin	Grúpa 1	1.0 µg/L	10 µg/L	769	0
Tríchlóireaitín	Grúpa 2A	10 µg/L	20 µg/L	769	0
Teitreachlóireatán			40 µg/L		
1,2 Déchlóireatán	Grúpa 2B	3.0 µg/L	30 µg/L	769	0
Boladh		Inghlactha ag tomhaltóirí & gan aon athrú neamhghnách	Inghlactha ag tomhaltóirí	3894	¹ 104 (2.7%)
Dath	Ní/bh			3889	² 204 (5.2%)
Moirtiúlacht	Ní/bh			3894	² 210 (5.4%)
pH	Ní/bh	6.5 – 9.5	- ⁴	3931	82 (2.1%)
Seoltacht	Ní/bh	2,500 µS/cm		3926	2 (0.1%)
Níotráit	Ní/bh	50 mg/L	50 mg/L	3888	7 (0.2%)
Nífrít	Ní/bh	0.50 mg/L	3.0 mg/L	3888	14 (0.4%)
Amóiniam	Ní/bh	0.30 mg/L	- ⁴	3888	88 (2.3%)
Saorchlóirín	Grúpa 3 ³	-	5.0 mg/L	773	⁵ 1 (0.1%)
Clóiríd	Ní/bh	250 mg/L	- ⁴	83	10 (12%)
Iomlán Clóirín	Grúpa 3 ³	-	5.0 mg/L	76	0
Iomlán na Solad Tuaslagtha	Ní/bh	-	- ⁴	11	⁶ 0
Iomlán Cruas	Ní/bh	-	- ⁴	1671	Ní/bh
Cruas Cailciam		-		30	Ní/bh
Iomlán alcaileacht	Ní/bh	-	- ⁴	1660	Ní/bh
Fosfáit				5	Ní/bh
Sulfáit	Ní/bh	250mg/L	- ⁴	9	0

¹ Líon na samplaí nár aimsíodh clóirín ina mboladh.

² Cé nach bhfuil aon luachanna treoiríneacha sláinte-bhunaithe leagtha síos do dhath agus moirtiúlacht, de ghnáth úsáidtear na leibhéil 20mg/L Pt-Co agus 4.0 AMN (NTU) faoi seach mar luachanna treoiríneacha..

³ Tagraíonn an rangú seo d'fhochlóirít (ceann de tháirgí bhriseadh síos clóirín)

⁴ Níl luach treoiríneach leagtha síos mar nach ábhar imní ó thaobh sláinte iad na leibhéil a bhíonn in uisce óil.

⁵ Líon na samplaí le breis agus 5mg/L saorchlóirín iontu.

⁶ Líon na samplaí le breis agus 600mg/L TDS iontu..

4.6 Miotail in Uisce

Tá coimriú de thorthaí 2012 i dTábla 4.5.

4.6.1 Alúmanam

Tá alúmanaim ar an dúil miotalach is fairsinge agus cuimsíonn sé timpeall 8% de screamh an domhain. Úsáidtear salainn alúmanaim go coitianta i ngléasraí cóireála uisce mar théachtaigh le hábhar orgánach, dath, moirtiúlacht agus leibhéal na miocrorgánach a laghdú. Díbrítear an Alúmanam ina dhiaidh sin, ach d'fhéadfadh rian de a bheith fágtha san uisce cóireáilte. Níl an luach paraiméadrach 200 g/L in uisce cóireáilte bunaithe ar shláinte ach go gcoisceann sé íslí i gcaighdeán uisce (moirtiúlacht agus dath) an líonra dáiliúcháin mar gheall ar shil-leagan hidrocсааídí alúmanaim. De ghnáth ní thagann ach níos lú ná 5% den ionghabháil iomlán alúmanaim a ghlactar isteach tríd an mbéal ó uisce óil. Tá neamhchinnteacht an faoi láthair faoin méid alúmanaim a ghlactar ó uisce óil, rud a bhraitheann ar roinn paraiméadar, ar nós an méid salann alúmanam ann, pH (do speiceasú agus tuaslagthacht alúmanaim), bith-infhaighteacht agus factóirí cothaithe.

4.6.2 Antamón

Cruthaítear cóimhiotail an-chrua nuair a chuirtear antamón eiliminteach le copair, luaidhe agus stán agus úsáidtear go minic iad i sáidair in áit luaidhe. Tá an nochtadh iomlán ó fhoinsí timpeallachta, bia agus uiscí óil an-íseal i gcomparáid le nochtadh oibre. Cé go raibh >5.0µg/L antamón i 6 sampla as an 1093 sampla a ndearnadh anailís orthu ní raibh >20µg/L in aon sampla (luach treorach an ESD). Tháinig 5 shampla as an 6 ó fhoinsí príobháideacha i 2012.

4.6.3 Arsanaic

Is í an úsáid is mó a bhaintear as Arsanaic agus as comhdhúile neamhorgánacha arsanaice ná mar ghníomhaithe cóimhiotalaithe i ndéanamh trasraitheoirí, léasair agus leathsheoltóirí. Tá tiúchan arsanaice níos lú ná 1 – 2 µg/L in uiscí nádúrtha de ghnáth. Nuair atá sil-leagain de mhianraí suilfití agus sil-leagain dríodrach ó charraigeacha bolcánacha in uiscí áfach, screamhuiscí go mórmhór, d'fhéadfadh an tiúchan a bheith i bhfad níos airde. Go dtí seo, ní fheictear go bhfuil arsanaic riachtanach don duine agus baineann a ghéarthocsaineacht go príomha le chomh sciobtha agus a fhaightear réidh leis as an gcolainn.

Tá achoimre ar thorthaí na bliana 2012 i dTábla 4.5. Ní mór a rá gur bhain 95% de na sárúithe le samplaí príobháideacha

4.6.4 Bórón

Úsáidtear comhdhúile bóróin i ndéanamh gloine, gallúnach, glantóirí agus lasairmhoillitheacha. Tá bórón i screamhuisce go nádúrtha, go príomha mar gheall ar láisteadh ó charraigeacha agus ó ithreacha ina bhfuil bóráití agus bóraosileacáit. Go minic tagann an bóráit in uisce dromchla ó dhíluchtú eisilteach séarachais atá cóireáilte, mar go mbíonn sé i láthair i roinnt ábhar glantacháin.

Tá an Luach Treoirlineach do Bhórón athraithe ag an EDS ó 1.0 mg/L go 2.4 mg/L sa 4ú hEagrán de na Treoirlínte do Chaighdeán Uisce Óil, a foilsíodh i 2011. Bhain an dá shárú i 2011 le samplaí príobháideacha (Tábla 3.5).

I 2012, sháraigh 6 shampla ó fhoinsí príobháideacha luach paraiméadrach an AE (Tábla 4.5).

4.6.5 Caidmiam agus comhdhúile caidmiam

Úsáidtear caidmiam sa tionscal cruach agus i bplaisteach. Baintear go leor úsáide as comhdhúile caidmiam i gceallraí. Scaoiltear caidmiam isteach sa timpeallacht as screamhuisce, agus tagann truailliú idirleata as éilliú ó leasacháin agus ó thruailliú áitiúil aeir.

D'fhéadfadh truailliú in uisce óil a theacht freisin ó eisíontas i sinc i bpiopaí galbhánaithe, ó sháidair agus ó roinnt feistí miotail. Níor aimsíodh aon sárú ar luach Paraiméadrach an AE ná ar Luach Treoirlineach an ESD i 2012.

4.6.6 Cróimiam

Tá cróimiam scaipthe go fairsing i screamh an domhain. Úsáidtear i gcuid mhaith rudaí é, go hiondúil mar go bhfuil sé cruach agus frithchreimneach. Tá maighnéad iontach ann freisin. Is í ndéanamh cruach dhosmálta is mó a úsáidtear é mar go gcoisceann sé creimeadh agus dídhathú cruach. Tá cróimiam (III) nó cróimiam trífhíúsach riachtanach don cholainn ach i méideanna fíorbheag. Teastaíonn sé do mheitibileacht lipide agus siúcra go príomha. Níor sháraigh ach sampla príobháideach amháin an Luach Paraiméadrach i 2012.

Tábla 4.5 Achoimre ar thorthaí Miotail in uisce óil 2012

Paraiméadar	Rátú IARC	Luach Paraiméadrach (I.R. 278-2007)	Luach Treoirleach EDS	Líon Samplaí	% Sáruithe
Alúmanam	n/a	200 µg/L	- ⁴	3,925	82 (2.1%)
Antamón	Grúpa 2B ³	5.0 µg/L	20 µg/L	1,093	6 (0.5%)
Arsanaic	Grúpa 1	10 µg/L	10 µg/L	1,095	46 (4.2%)
Bóron	n/a	1.0 mg/L	2.4 mg/L	1,073	6 (0.6%)
Caidmiam	Grúpa 2A	5.0 µg/L	3.0 µg/L	1,083	0
Cróimiam	Grúpa 1 ¹	50 µg/L	50 µg/L	1,083	1 (0.1%)
Copar	n/a	2.0 mg/L	2.0 mg/L	1,193	24 (2.0%)
Iarann	n/a	200 µg/L	- ⁴	3,910	369 (9.4%)
Luaidhe	Grúpa 2A	25 µg/L	10 µg/L	1,433	12 (0.8%)
Mangainéis	n/a	50 µg/L	- ⁴	3,909	291 (7.4%)
Nicil	Grúpa 2B	20 µg/L	70 µg/L	1,113	41 (3.7%)
Potaisiam	n/a	-	- ⁴	4	n/a
Seilíniam	Grúpa 3	10 µg/L	40 µg/L	1,077	0
Sóidiam	n/a	200 mg/L	- ⁴	447	99 (22.1%)
Sinc	n/a	-	- ⁴	1,084	4 ² (0.4%)

¹ Tagraíonn rangú do Chróimiam heicsifhiúsach

² Líon na samplaí sinse a thug toradh >3mg/L. (Nil aon luach treoirleach sláinte-bhunaithe leagtha síos do sinc cé nach mbeadh leibhéal Líon na samplaí sinse a thug toradh >3mg/L. (Nil aon luach treoirleach sláinte-bhunaithe leagtha síos do sinc cé go bhféadfadh sé nach mbeadh leibhéal >3mg/L inghlactha do thomhaltóirí.)

³ Tagraíonn rangú Antamóin do thrí-antamóin.

⁴ Nil luach treoirleach leagtha síos mar nach ábhar inni ó thaobh sláinte iad na leibhéil a bhíonn in uisce óil.

4.6.7 Copar

Is cothaitheach riachtanach don duine é copar. Úsáidtear freisin é i ndéanamh píopaí, comhlaí agus feistí agus bíonn sé i gcóimhiotail agus bratú. Bíonn tiúchan éagsúil copair in uisce óil, agus de ghnáth tagann an chuid is mó de as creimeadh taobh istigh sna píopaí copair. Bíonn an creimeadh seo níos measa nuair atá an t-uisce aigéadach nó an-bhog. D'fhéadfadh copar rian a fhágáil ar éadaí nite agus ar fhearis sláintiúchta ag tiúchan níos airde ná 1 mg/Lítear. Cé go bhféadfadh blas a bheith ar uisce ó chopar, ba cheart go mbeadh sé of 2.0 mg/L inghlactha ag an luach treoirleach sláinte-bhunaithe 2 mg/L atá leagtha síos ag an EDS. Aimsíodh 24 sárú uilig I 2012, ba ó sholáirtí poiblí 8 gcinn acu. Ba samplaí príobháideacha an 24 sárú eile agus bhí an leibhéal copair iontu idir 2.24 – 6.05 mg/L copair.

4.6.8 Iarann

Tá iarann ar an dara miotal is fairsinge i screamh an domhain agus é ina dhúil riachtanach i gcothú an duine. Is annamh go bhfaightear iarann eiliminteach go nádúrtha mar go gcuingríonn na hiain iarainn Fe²⁺

(feiriúil) agus Fe³⁺ (feireach) go furasta le comhdhúile ina bhfuil ocsaigin agus sulfar agus cruthaítear ocsaídí, hidrocsoaídí, carbónaítí agus sulfídí. Bíonn salainn iarainn neamhsheasmhach i soláthairtí uisce óil agus deasctar iad mar hidrocsoaíd iarainn dothuaslagtha a shocraíonn síos mar shiolta ar dhath meirg. D'fhéadfadh iarann ar thiúchan glac maith milligram an lítear a bheith i screamhuiscí anaeróbacha gan dídhathú ná moirtiúlacht a bheith san uisce má táthar á chaidéalú go díreach as tobar. D'fhéadfadh sé go bhféadfadh tiúchan os cionn 0.3 mg/Lítear rian ar éadaí nite agus ar fheistí pluiméireachta. Cuidíonn iarann le fás 'baictéir iarainn' a fhaigheann a gcuid fuinnimh ó ocsaídiú iarainn feiriúil go hiarann feireach agus a fhágann bratú sláthach ar na píopaí sa phróiseas. Is eilimint riachtanach é iarann (iarann feiriúil go háirithe) i gcothú an duine. Bhí 369 sampla nár chloí leis na leibhéil iarainn. Bhí >1,000 mg/L i 123 sampla agus > 10,000mg/L iarainn i 14 sampla. Ba ó fhóinsí príobháideacha 77% de na sáruithe seo.

4.6.9 Luaidhe

Úsáidtear luaidhe den chuid is mó i ndéanamh ceallraí luaidhe-aigéadach, sádair agus cóimhiotail. Bíonn

tionchar ag Luaidhe ar fhorbairt na gcóras néarógach agus ar fhorbairtí intleachtacha agus iompraíochta. Dá bhrí sin, tá riosca níos airde ann don ghin agus do leanaí faoi sé bliana d'aois. Tháinig ísliú ar thiúchan luaidhe san aer agus i mbia de bharr laghdú domhanda ar úsáid breiseán le luaidhe iontu i bpeitreal agus laghdú i sádar le luaidhe ann sa tionscal próiseála bia, agus tógtar isteach an chuid is mó den iontógáil iomlán as uisce óil. Is annamh luaidhe in uisce mar gheall ar thuaslagadh as foinsí nádúrtha. Is mó a bhíonn sé ann de bharr luaidhe i bpíopaí na gcóras pluiméireachta tí, sádaí, feistí nó an ceangal seirbhíse leis na tithe. Braitheann an méid luaidhe a bhíonn tuaslagtha ón gcóras pluiméireachta ar roinnt fachtóirí, ina measc, pH, teocht, cruas an uisce agus an fad a bhíonn an t-uisce sna píopaí. Ísleofar an luach paraiméadrach reatha do luaidhe ó 25µg/L (I.R. Uimh. 278 de 2007) go 10g/L i 2013. Ní bheadh 54 (3.8%) de na samplaí a ndearnadh anailís orthu i 2012 ag cloí leis an Luach Paraiméadrach nua seo.

4.6.10 Mangainéis

Tá mangainéis ar cheann de na miotail is fairsinge i screamh an domhain, agus faightear é i dteannta iarann de ghnáth. Tá sé riachtanach don duine agus d'ainmhithe eile. Úsáidtear den chuid is mó é i ndéanamh cruach, agus mar ocsaídeoir do ghlanadh, tuaradh agus díghalrú (mar shármhanganáit potaisiam). Is féidir é a úsáid freisin mar bhreiseán i bpeitreal gan luaidhe, chun an grádú ochtáin a mhéadú agus an cnagadh innill a laghdú. Tá mangainéis ar fáil go nádúrtha i roinnt mhaith foinsí bia agus de ghnáth is trí bhia is mó a fhaightear mangainéis. Cuireann leibhéil mhangainéise os cionn 0.1 mg/L i soláthairtí uisce drochbhlas ar dheochanna agus fágann smál ar fhearais sláintiúchta agus ar éadaí nite. Cé nach bhfuil luach treoirlíneach eisithe ag an EDS do mhangainéis, mar nach bhfuil aon imní ann faoina leibhéil in uisce óil, táthar tagtha ar luach treoirlíneach sláinte-bhunaithe de 400 µg/L lena aghaidh. Ba ó fhoinsí príobháideacha 82% de na samplaí seo i 2012 a sháraigh luach paraiméadrach an AE de 50 µg/L.

4.6.11 Nicil

Is i ndéanamh cruach dhosmálta agus cóimhiotail nicil is mó a úsáidtear nicil. Is tríd an mbia is mó a fhaigheann daoine nach gcaitheann tobac agus nach mbíonn i dteagmháil leis ag a gcuid oibre nicil. Is miotal riachtanach é nicil d'fhorbairt an duine, cé nach bhfuil a mheitibileacht iomlán soiléir. Is deirmitíteas teagmhála

ailléirgeach is mó a fhaigheann daoine ó nicil. Sháraigh 41 sampla as an 1113 sampla a ndearnadh anailís orthu i 2012, luach paraiméadrach 20µg/L an AE agus sháraigh 8 sampla luach treoirlíneach 70µg/L an ESD.

4.6.12 Potaisiam

Is bun-elimint riachtanach don duine é Potaisiam. Is annamh ná riamh a faightear in uisce óil ag leibhéil é a bheadh ina údar imní sláinte do dhaoine sláintiúla agus dá bhrí sin níor eisigh an ESD aon treoirlíne luaicha le haghaidh potaisiam in uisce óil. Is 3g an riachtanas laethúil potaisiam a moltar. Faightear potaisiam go fairsing sa timpeallacht nádúrtha, uiscí nádúrtha san áireamh agus d'fhéadfadh sé a bheith in uisce óil de bharr potaisiam permanganate a úsáid mar ocsaídiú i gcóireál uisce

4.6.13 Seilíniam agus comhdhúile Seilíniam

Tá seilíniam riachtanach don duine, agus is iad na príomhfhoinsí seilíniam don gnáthduine ná bianna ar nós gránaigh, feoil agus iasc. Tá ról lárnach aige i rialú thionchar na hormón tioróideach ar mheitibileacht saille. Feictear nach dtugtar mórán stádaís do seilíniam i bpáirteanna go leor den domhan, larthar na hEorpa san áireamh. Úsáidtear Seilíniam agus comhdhúile seilíniam go príomha do dhéanamh gloine agus mar líonna (gníomhaithe dathúcháin) do phéint, plaisteach, ceirmeacht agus glónra.

4.6.14 Sóidiam

Tá salainn sóidiam (m.sh. clóiríd sóidiam) i mbeagnach gach bhia agus in uisce óil. Is tríd an mbia is mó a fhaightear é. Níl luach treoirlíneach eisithe ag an EDS mar nach bhfaightear ach beagán as uisce óil. Cé go mbraiteann tairseach blais sóidiam in uisce óil ar an ainian ghaolmhar agus ar theocht an tuaslagáin, is é an meánthairseach ná 200 mg/L ag teocht seomra.

4.6.15 Sinc

Is riandúil riachtanach é sinc atá ar fáil i mbeagnach gach bia agus uisce óil i bhfoirm salainn nó coimpléasc orgánach. Tá sé riachtanach do chuid mhaith feidhmeanna bitheolaíochta ar nós frithsheasmhacht galar, cneasú créachtaí, díleá agus atáirgeadh. Úsáidtear sinc den chuid is mó i mbratú frithchreimneach ar

chruach (galbhánú), in ábhair thógála, i bprás, cógaisíocht agus cosmaidí.

Cé nach gnách le leibhéal sin in uisce óil dul os cionn 0.1mg/L, d'fhéadfadh an tiúchan in uisce sconna a bheith i bhfad níos airde mar gheall ar thuaslagadh sinice i bpluiméireacht tí.

Bhí >0.10mg/L i sinc i 78 sampla i 2012 cé go raibh >3.0mg/L i 4 shampla .

4.7 Uisce Haema-Scagdhealaithe

Bíonn córais um chóireáil uisce i bhfeidhm in aonaid Haema-Scagdhealaithe chun uisce ianaíthe a sholáthar le n-úsáid i meaisíní Scagdhealaithe. Rinne an saotharlann anailís ar 412 sampla a seoladh isteach i 2012. I measc na bparaiméadar a ndéantar anailís orthu tá pH, seoltacht, sóidiam, potaisiam, cruas agus raon miotal

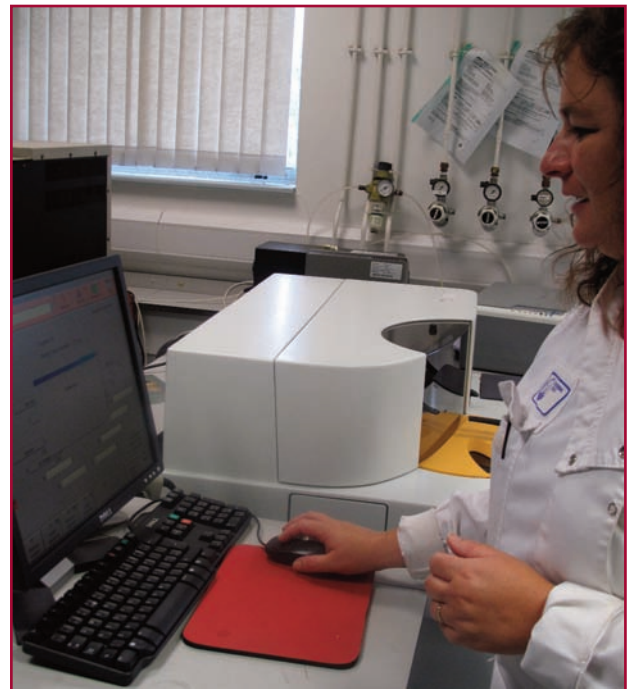
4.8 Samplaí Príobháideacha

Cuireann an saotharlann seirbhís ar fáil don phobal go ginearálta chun iniúchadh a dhéanamh ar cheisteanna nó gearáin faoi chaighdeán uisce.

Tástáladh 632 sampla do dhaoine príobháideacha i 2012

4.9 Uiscí Snámha

Tástáladh uiscí snámha agus sruthanna ionraoin chuig áiteanna snámha féachaint an raibh siad ag comhlíonadh Rialacháin Chaighdeán Uisce Snámha 1992 (I.R. Uimh. 155 de 1992) agus Rialacháin Chaighdeán Uisce Snámha 2008 (I.R. Uimh. 79 de 2008) do shéasúr snámha 2012. Déanadh anailís ar 93 sampla i 2012. I measc na bparaiméadar ar déanadh anailís orthu bhí ocsaigin tuaslagtha, pH, dath agus amóiniam mar aon le tástálacha láithreachta/neamhláithreachta ar nithe ar nós olaí mianraí, substaintí dromchla gníomhach agus rian teara. Bhí formhór na samplaí ar déanadh anailís orthu ag cloí go hiomlán leis an reachtaíocht. Is féidir tuilleadh eolais a fháil faoin gcaighdeán reatha uisce snámha ar: <http://splash.epa.ie/#>



4.10 Uiscí Linnte

Déanann an saotharlann anailís ar leibhéal clóirín/bróimín, mar aon le hiomlán na solad tuaslagtha agus alcaileacht in uiscí linnte, seacúsaithe, tobáin te agus linnte spá. Déanadh anailís ar 513 sampla i 2011. Níl aon reachtaíocht ann faoi láthair do rialú na bparaiméadar seo. Bhí > 5 mg/L saorchlóirín i 11 de na samplaí. Bhí > 10 mg/L saorchlóirín freisin i 6 den 11 sampla seo. I gcás na leibhéal do chlóirín iomlán, bhí > 5 mg/L clóirín iomlán in 26 de na samplaí, agus > 10mg/L clóirín iomlán i 7 gcín acu. Bhí iomlán na solad tuaslagtha idir 107 agus 25,677mg/L agus na leibhéal alcaileachta idir <10 agus 785mg/L. Bhí iomlán na leibhéal Bróimín a fuarthas i 5 shampla idir <1 – 5 mg/L Br.

4.11 Eisiltigh

Déanann an saotharlann raon leathan anailíse ar shamplaí d'eisiltigh. Ina measc samplaí do cheadúnais díluchtaithe agus samplaí a mheastar a bheith truaillithe. Déanadh anailís ar 56 sampla i 2011. I measc na bparaiméadar a tástáladh bhí éileamh ocsaigin Bithcheimiceach (BOD), éileamh ocsaigin Ceimiceach (COD), saill, olaí agus gréisc, solaid ar snámh, ocsaigin tuaslagtha, fosfáit (intuaslagtha agus iomlán), níotráit, nítrít, amóinia agus raon miotal.

5. MONATÓIREACHT AR THRUAILLIÚ AEIR

5.1 Reachtaíocht Eorpach

Is iad na hionstraimí reachtúla Eorpacha faoi láthair um rialú an chaighdeán aeir ná **Treoir 2008/50/CE maidir le Cáilíocht an Aeir Chomhthimpeallaigh agus Aer níos Glaine don Eoraip agus Treoir 2004/107/CE** (4ú treoirlíne ó threoir Creata roimhe seo). Tá an treoir CAFE á fheidhmiú anois in áit cúig ionstraim reachtúil a bhíodh an agus amach anseo nasctar Treoir 2004/107/CE é féin isteach sa treoir CAFE. Beidh sé níos soiléire agus níos simplí treoir amháin a bheith an in áit sé acht difriúil. Leagtha amach sa treoir CAFE tá an chaoi le monatóireacht, measúnú agus bainistiú a dhéanamh ar Cháilíocht an Aeir mar aon leis na teorainneacha do na paraiméadair seo a leanas:

- ♦ Dé-ocsaíd sulfair, dé-ocsaíd nítrigine agus ocsaíd nítrigine, ábhar cáithnínach agus luaidhe.
- ♦ Beinséin, aonocsaíd charbóin agus ózón.

Tá sprioc-teorainneacha leagtha síos i dTreoir 2004/107/CE do na paraiméadair seo a leanas:

- ♦ Arsanaic, caidmiam, mearcair, nicil agus hidreacarbóin aramatacha iltimthriallacha.

5.2 National Legislation

Thrasaigh I.R Uimh 58 de 2009, Treoir 2004/107/AE go Reachtaíocht na hÉireann i 2009. Trasaíodh I,R Uimh. 180 de 2011 de na Rialacháin um Caighdeán Aeir, Treoir CAFÉ, isteach i reachtaíocht na hÉireann i mí na Bealtaine 2011. Tá an tír roinnte ina cheithre chuid chun críche measúnuithe agus bainistíochta caighdeán an aeir: Tá Cathair na Gaillimhe, Luimní, Phort Láirge agus 18 baile agus ceantair uirbeacha eile i réigiún C. Tá an líon stáisiúin monatóireachta leagtha síos do gach réigiún.

5.3 Torthaí na Saotharlainne

Tá dhá stáisiún monatóireachta á bhfeidhmiú ag an saotharlann seo ag dhá ionad sa gcathair, in aice thimpeallán Bodkin (in aice le Currys) agus ag Oibreacha Uisce Thír Oileáin. Déantar an obair seo ar son Chomhairle Cathrach na Gaillimhe. Is iad na paraiméadair a ndéantar monatóireacht orthu ná Dé-ocsaíd Sulfair, Deatach Dubh agus PM10. Tuairiscítear na sonraí a bhíonn taifeadta ag an saotharlann chuig an GCC agus foilsíonn siadsan iad. Tá an "Air Quality Index for Health" de chuid an EPA ar a suíomh gréasáin ag <http://www.epa.ie/air/quality/>.

5.3.1 Dé-ocsaíd Sulfair

D'fhéadfadh Dé-Ocxaíd Sulfair a bheith san aer mar gheall ar an timpeallacht nádúrtha féin nó de bharr dó breoslaí le Sulfar iontu. D'fhéadfadh deacrachtaí riospráide agus dochar don éiceachóras a theacht as leibhéal arda SO₂. Is réamhtheachtaí mór é den bháisteach aigéadach. Sonraíonn na rialacháin monatóir amháin SO₂ i gcrios C. Feidhmíonn an GCC aonad monatóireachta soghluaiste sa gcrios seo. Tá an saotharlann ag leanúint ar aghaidh leis an monatóireacht SO₂ ag an dá stáisiún sa gcathair. Tá torthaí 2012 á dtaispeáint in Aguisín 6. Níor sáraíodh an teorainn laethúil 125 µg/m³ atá leagtha síos do chosaint an tsláinte phoiblí am ar bith le linn na bliana.

5.3.2 Deatach Dubh

Ba é an bealach traidisiúnta a bhíodh ann le theacht ar an méid ábhar cáithnínach san aer ná an deatach dubh a thomhais. Téann treoirlínte reachtúla siar go 1980. Cé nach bhfuil aon ghá reachtach an paraiméadar seo a thomhas ó Eanáir 2005 tá an saotharlann fós ag leanúint orthu leis an tomhais ag an dá stáisiún monatóireachta. De bharr an méid sonraí atá bailithe le roinnt mhaith blianta feictear go bhfuil sé úsáideach leanúint leis an tomhais seo mar go gcuideoidh sé le staidéar na dtreochtaí fadtéarmacha.

5.3.3 PM₁₀

Is PM₁₀ an téarma a úsáidtear le cuntas a thabhairt ar ábhar cáithnínach le trastomhas 10m nó níos lú. D'fhéadfadh meascán casta súiche, ábhar orgánach agus neamhorgánach a bheith sna cáithníní seo. Tá neart foinsí PM₁₀ ann, ina measc dó díosail agus breoslaí soladacha agus dusta ó thrácht bóthair. Baineann an imní faoina leibhéal PM₁₀ leis na deacrachtaí riospráide a thagann óna n-análú. Faoi réir na Rialachán Aercháilíochta, caithfead monatóireacht a dhéanamh ag dhá ionad i gCrios C. Tá aonad amháin monatóireachta dá leithéid á fheidhmiú ag an GCC in áis soghluaiste. Tá an t-aonad monatóireachta eile á fheidhmiú ag an saotharlann sa stáisiún monatóireachta ag timpeallán Bodkin. Sna Rialacháin leagtar síos meánteora 50 g/m³ i 24 uair an chloig agus ní cheadaítear é seo a shárú níos mó ná 35 babhta i mbliain féilire, agus tá meánteora bliantúil 40 g/m³ ann do PM₁₀ anna. Sáraíodh an meánteora 24 uair an chloig dhá uair le linn na bliana. Ba é an luach ab airde a taifeadadh ná 62 g/m³. Ba é an meánluach laethúil don bhliain ná 16 g/m³. Tá torthaí na bliana 2012 in Aguisín 6.

6. CÓGAISÍOCHT & TOCSAINEOLAÍOCHT

6.1 Saotharlann Cógaisíochta

Tá seirbhís anailíseach á chur ar fáil ag an saotharlann seo ó 1976 do Bhord Leigheasra na hÉireann, an “Bord Náisiúnta Comhairliúchán Drugaí” roimhe seo, chun táirgí drugaí agus cógais a thástáil mar aon le comhairle agus tacaíocht theicniúil a bhaineann le tástáil cógas a sholáthar.

Chuirge seo, tá Rannóg Chógaisíochta Shaotharlann Anailísí Phoiblí na Gaillimhe, ceaptha mar Shaotharlann Oifigiúil um Rialú Cógas (OMCL) **faoi chreat na Treorach Eorpaigh um Cháilíocht Leigheasra agus Cúram Sláinte (EDQM) agus Chomhairle na hEorpa.**

Ról mar Shaotharlann Oifigiúil um Rialú Cógas (OMCL) Is é feidhm Bhord Leigheasra na hÉireann (IMB) ná sláinte poiblí agus ainmhithe a chosaint agus a chothú trí chógais daonna agus tréidliachta, agus fearais chógaisíochta atá ar fáil le díol nó déanta in Éirinn a rialú, agus a bheith páirteach i gcórais atá ann leis an rud céanna a dhéanamh ar fud an AE ag leibhéal Náisiúnta, cuidíonn an saotharlann le cosaint sláinte poiblí agus le feidhm rialaitheach Bhord Leigheasra na hÉireann trí shonraí anailíseacha neamhspleácha agus comhairle theicniúil faoi tháirgí cógaisíochta a sholáthar a thugann deis don Bhord cinní eolasacha a dhéanamh faoi chaighdeán agus faoi stádas um chomhlíonadh cógas.

Ag leibhéal Eorpach, bíonn an saotharlann páirteach i ngníomhaíochtaí de chuid an Líonra Eorpach OMCL Ginearálta (comhoibriú idir saotharlanna tástála cógas atá ceaptha cumarsáid a fheabhsú, comhoibriú a chur chun cinn agus modhanna oibre a chomhchuíbhíú san AE agus i stáit eile). Áiríthe sna gníomhaíochtaí seo tá tástáil ar Tháirgí Cógas Lárúdaraithe (CAP), tástáil ar Tháirgí Comhaitheanta/Díláraithe (TCA/TD) (MRP/DCPs), agus páirteachas i Scéimeanna um Thástáil Inniúlachta (PTS). (féach <http://www.edqm.eu/en/General-European-OMCL-network-46.html> le tuilleadh eolais a fháil).

Anailís

Déantar tástáil na gCógas sa saotharlann de réir monagraif an Pharmacopoeia Eorpach, Pharmacopoeia na Breataine, Pharmacopoeia Stáit Aontaithe Mheiriceá

agus/nó de réir modhanna cuideachta. Déantar go leor tástálacha éagsúla ar gach sampla. Sainmheáchan, Substaintí Gaolmhara le CLA (HPLC), Méid Leasaitheach srl. I measc na dtástálacha a déanadh i 2012 bhí Tástáil Nochta, Tástáil paicáistiú, Toirt asbhainte, Aonfhoirmeacht Maise, pH, Aitheantas agus Measúnacht le CLA (HPLC), Aitheantas agus Measúnacht le UV-Vis, Aonfhoirmeacht Ábhar le CLA (HPLC), Aonfhoirmeacht Dáileogachta le UV, Tuaslagadh (HPLC agus UV), Díscaoileadh, Dearbhú Uisce le Karl Fischer, Cailteanas le Triomacht, Aitheantas le ID (IR), Aitheantas le TLC, Pointe Leá, Sainmheáchan, Substaintí Gaolmhara le CLA (HPLC), Méid Leasaitheach, Éatainóil le GC, íonacht eanantaiméireach, Aitheantas Sóidiam, Maignéis, Cailciam, ian clóiríde agus ‘ srl.

Líon na Samplaí

Fuair an saotharlann 79 sampla i 2012. Eisíodh 66 dtuairisc ar fad, líon a bhí níos ísle ná i mblianta roimhe seo de bharr an laghdú sa bhfoireann. Is féidir sonraí na dtorthaí anailíseacha a fháil i dTuarascáil Bhliantúil BLÉ (féach www.imb.ie).



Córas Cáilíochta

Caithfidh OMCLanna oibriú le córas cáilíochta bunaithe ar ISO/IEC 17025 chun caighdeán agus comparáideacht torthaí a chinntiú laistigh den Líonra. Tá creidiúnú d'anailís Cógaisíochta ag an saotharlann ó 1991 (bhí an chéad chreidiúnú bunaithe ar chaighdeán EN45001). I 2002, d'éirigh leis an saotharlann aistriú chuig ISO/IEC 17025 agus i 2006 chuig an gcaighdeán reatha, ISO/IEC 17025:2005. Cuireadh cur chuige "Scóip Solúbtha" i bhfeidhm ar roinnt tástálacha sa saotharlann ar iarratas ó Bhord Náisiúnta Creidiúnaithe na hÉireann. Mar Shaotharlann Oifigiúil um Rialú Cógas, ní mór don saotharlann feidhmiú freisin de réir na dTreoirínte um Bhainistiú Cáilíochta atá eisithe ag an Líonra EDQM-OMCL agus atá glactha ag an gComhar Eorpach don Chreidiúnú (EA) (féach <http://www.edqm.eu/en/EDQM-Publications-Quality-Management-Guidelines-86.html> le tuilleadh eolais a fháil).

Tugann saineolaithe ón Líonra, atá oilte i mBainistiú Cáilíochta, faoi Chomhniúchtaí Frithpháirteacha OMCLanna lena chinntiú go gcloíonn córais um bhainistiú cáilíochta na OMCLanna le riachtanais ISO/IEC 17025 agus le Treoirínte um Bhainistiú Cáilíochta an Líonra OMCL. Cuireadh oiliúint iniúchóra MJA ar bhall foirne amháin.

Déanann Bord Leigheasra na h-Éireann iniúchadh tréimhsiúil ar an OMCL, freisin.

Scéimeanna um Thástáil Inniúlachta

Glacann an saotharlann páirt rialta i Scéimeanna um Thástáil Inniúlachta ar nós na gcinn a eagraíonn EDQM agus Pharmassure. I measc na modhanna a clúdaíodh sa Scéim um Thástáil Inniúlachta i 2012 bhí, FT-IR, TLC, Measúnú le HPLC, Caillteanas le Triomacht, pH, Pointe Leá agus DLús,, Karl Fischer, Éatanóil le GC, Measúnú le UV.

Tinrimh

D'fhreastail ball foirne amháin ar Chruinniú Bhliantúil Líonra Eorpach EDQM na OMCLanna i gCopenhagen i mí Meitheamh 2012 sa mBealtaine, agus ar chruinniú bliantúil CAP agus cruinnithe TCA/TD (MRP/DCP) i Sofia i mí na Samhna.

D'fhreastail ball foirne amháin freisin mar iniúchóir ar OMCL na Fraince (i Montpellier) faoin Scéim um Mheasúnú Cáilíochta MJA/MJV an Líonra OMCL, i mí Bealtaine 2012.

Mhaoinigh Bord Leigheasra na hÉireann agus Comhairle na hEorpa na tinrimh seo.

6.2 Saotharlann Tocsaineolaíochta

Soláthraítear seirbhís bunúsach tocsaineolaíochta do Phaiteolaithe agus Lianna Comhairleacha FSS an Iarthair go príomha ach freisin do Thréidlianna agus do bhaill den phobal. Rinneadh na samplaí a thástáil do Paraquat agus stricnín i mblianta roimhe seo. Ní bhfuarthas aon sampla mar seo i 2012.

Tástáil Eatánóil

Cuireann Paiteolaithe Comhairleacha, FSS Iarthar formhór na samplaí eatánóil isteach le haghaidh tástála. Déantar anailís neamhspleách ar shamplaí fola agus ar B- shamplaí fual a tógadh faoi scáth an tAcht um Thrácht ar Bhóithre d'alcól. Is iad na teorainneacha eatánóil do choireanna tiomána faoi óil ó Dheireadh Fómhair 2011 ná 67 mg/100 ml sa bhfual agus 50 mg/100 ml sa bhfuil do thiománaithe le taithí. Bíonn teorainneacha níos ísle i gceist maidir le tiománaithe nua nó foghlaimoirí agus tiománaithe bus, leoraí, leantóir, feithiclí oibre, tacsáí agus feithicil seirbhíse poiblí eile.

Scrúdaíodh scór sampla i 2012 a tógadh faoin Acht um Thrácht ar Bhóithre agus bhí 16 acu (.ie 20% os cionn an teora dlíthiúil ag am na dtástála.

Tógadh 173 sampla i 2012, mar a leanas;

Eatánóil i leachtanna bitheolaíochta (Iarbháis)	103
Eatánóil i leachtanna bitheolaíochta (Acht um Thrácht ar Bhóithre)	20
Eatánóil i leachtanna bitheolaíochta (Eile)	5
Tástálacha Cáilíochta	25
Eatánóil (Luibhe, Cógais agus 'rl.)	7
Eatánóil (Earraí bia, Ilghnéith.)	13

Córas Cáilíochta

Glacann an saotharlann páirt i Scéim Mheasúnú Cáilíochta (SMC) atá á chomhordú ag an LGC. Faightear samplaí fola agus fuail isteach go míosúil le haghaidh anailís eatánóil. Rinneadh SMC do chainníochtiú Éatánóil i dtáirge cógaisíochta freisin.

7. COSMAIDÍ

7.1 Reachtaíocht Cosmaidí

In Éirinn, tugann Rialacháin na gComhphobal Eorpach (Táirgí Cosmaideacha) I.R. Uimh. 870/2004 éifeacht do “Threoir um Chosmaidí” 76/768/CEE Chomhairle an AE mar aon le leasuithe. Tá an reachtaíocht Eorpach athmhúnlaith ina Rialachán nua (CE Uimh. 1223/2009) agus beidh sé i bhfeidhm ón 1 Iúil 2013. Tá caighdeáin leagtha síos sa Treoir & sna Rialacháin a gcaithfidh an Tionscal Cosmaidí cloí leo.

7.2 Rialú agus Forfheidhmiú Oifigiúil ar Reachtaíocht na gCosmaidí in Éirinn

Is é Bord Leigheasra na hÉireann (IMB) an tÚdarás Inniúlachta náisiúnta maidir le feidhmiú reachtaíocht na gcosmaidí. Tá Oifig Shláinte Chomhshaoil an FSS agus Saotharlanna na nAnailísithe Poiblí ina n-oifigigh údaraithe agus ina saotharlanna oifigiúla do rialú cosmaidí. Anois comhordaíonn Bord Leigheasra na hÉireann rialú agus faireachas cosmaidí, m.sh. tá tús curtha le Pleananna náisiúnta Faireachas Cosmaidí idir Bord Leigheasra na hÉireann agus an FSS. Tá Coiste Faireachas Cosmaidí in áit, le ballraíocht ó Bhord Leigheasra na hÉireann agus ón FSS. Comhordaíonn an Grúpa um Rialú Cosmaidí gníomhaíochtaí an FSS ar bhunús náisiúnta (freagraí RAPEX*, samplaí GOCanna (SOP's), oiliúint srl.). Tá grúpa oibre ag Údarás um Chaighdeáin Náisiúnta na hÉireann i

leith caighdeáin cosmaidí (Grúpa Comhairleach na gCaighdeán Cosmaidí), tá ionadaíocht ag an FSS agus ag BLÉ ar an ngrúpa seo. Is líonra iad na Saotharlanna Oifigiúla um Rialú Cosmaidí, gur ball muidne díobh, de na Saotharlanna Oifigiúla um Rialú Cosmaidí a bunaíodh laistigh den Stiúthóireacht Eorpach um Cháilíocht Leigheasra agus Cúram Sláinte (EDQM). Tá pleananna in áit faoi láthair le go neartófar an ceangal idir an OCCL agus PEMASC, grúpa Cosmaidí an Choimisiúin Eorpaigh le cosc a chur le forluí feidhmeanna, samplála srl.

*Is é RAPEX an córas mear-rabhadh AE a thugann fógra faoi ghuaiseannalrioscaí a bhaineann le cosmaidí agus táirgí eile tomhaltóirí:

http://ec.europa.eu/consumers/safety/rapex/docs/2012_rapex_report_en.pdf

Is Cumann Náisiúnta na dTomhaltóirí a riarann RAPEX in Éirinn. www.consumerconnect.ie

7.3 Torthaí 2012

Tugtar achoimre thíos i dTábla 7.1 ar thástáil na gcosmaidí a déanadh sa saotharlann seo i 2012 (féach Aguisín 7 le léiriú a fháil ar Chlár Faireachais 2012). Cuirtear an tseirbhís ar fáil d'oifigigh údaraithe (OSCanna) ó thrí réigiún, FSS an Iarthair, Baile Átha Cliath - Lár Laighean agus Oirthuaisceart Bhaile Átha Cliath. Cuireann oifigigh údaraithe an FSS (Oifigigh Sláinte Chomhshaoil) samplaí isteach féachaint an bhfuil siad ag cloí le rialacháin na gcosmaidí. Déileáilann na OSCanna agus Bord Leigheasra an hÉireann mar is cuí leis na samplaí nach mbíonn ag cloí leo.

Tábla 7.1 Achoimre ar Thorthaí Tástála Cosmaidí 2012

Paraiméadair	Cineálacha Cosmaidí	Samplaí Tástáilte	Ag Cloí	Níl ag cloí
Formalidéad	Táirgí Díriú Gruaige, táirgí donnúcháin & Cosmaidí do Shláinteachas Pearsanta	67	63	4
Scagaire XRF Luaidhe & Caidmiam (Pb, Cd)	Péint aghaidh, Smideadh Leaná agus Smideadh Ginearálta agus 'rl.	161 (635 fo-shampla) ¹	161	0
ICP-MS Luaidhe & Caidmiam Arsanic (As), Cróimiam (Cr), Nicil (Ni)	Péint aghaidh, Smideadh Leaná agus Smideadh Ginearálta agus 'rl.	50 (131 fo-shampla) ¹	46	4 ²
Mearcair (Hg)	Uachtair, Gallúnacha (Gealú)	44	44	0
Antamón (Sb)	Ínithoir súl	1	1	0
Gliocól Dé-eitiléine	Slaod Fiacal	45	45	0
Sárocsaíd Hidrigine	Táirgí do ghealú fiacal, Slaod Fiacal	75	60	15
p-Feiniléindé-aimín	Ruaim Ghruaige	30	27	3
Hidreacuineon	Uachtair, Gallúnacha (Gealú)	47	43	4
Scrúdú Ginearálta um Lipéadú	Smideadh, Péint Aghaidh, Slaod Fiacal, Dathanna Gruaige	181	111	70
Aigéad Salaicileach, Aigéad Sorbach, Aigéad Beansóch 4-aigéad Hidrocsaibeansóch	Sobal folctha leaná, ionlach leaná, ionlach gréine agus 'rl	28	28	0

¹ Rinneadh scagadh XRF ar 161 sampla (635 fo-shampla) le haghaidh luaidhe & caidmiam. Scrúdaíodh 50 sampla as an 161 sampla, trí ICP-MS le haghaidh luaidhe & caidmiam (131 comhábhar), Arsanic (107 comhábhar), Cróimiam agus Nicil (129 comhábhar).

² Bhí barraíocht nicil i gceithre shampla.

7.3.1 Formaildéad i nDírítheoirí Gruaige srl.

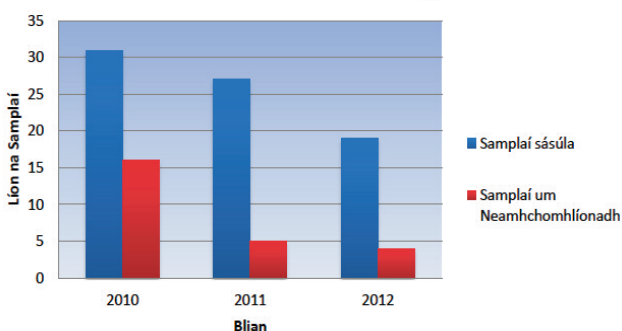
Ginearálta: Is foirmeacha de formaildéad iad formaildéad, formailín agus tuaslagáin gliocól meitilíne agus is féidir caitheamh leo ar an gcaoi céanna ó thobh sábháilteachta agus tocsaineachta de. Is féidir le gás sceitheadh as na tuaslagáin seo faoi choinníollacha áirithe. Tá tocsaineacht ionanálaithe ard ag formaildéad agus é aitheanta mar íogróir craicinn. Tá formaildéad á rialú go docht faoi reachtaíocht cosmaidí AE (féach Cuid 6.1) a leagan síos uasteorainn 0.2% do formaildéad i ngnáththáirgí cosmaidí. Ní cheadaítear formaildéad a úsáid i spraeanna aerasóil mar gheall ar a thocsaineacht ard ionanálaithe. Caithfear, i gcás gach táirge cosmaidí atá bailchríochnaithe agus a bhfuil formaildéad iontu (nó leasaitheacha eile a scaoileann formaildéad), lipéad leis an rabhadh "formaildéad anseo" a bheith orthu má bhíonn an tiúchan formaildéid os cionn 0.05%. De bharr an iomarca formaildéid a fuarthas i 2010 i dtáirge díriú gruaige i sciamlan, thug an saotharlann isteach modheolaíochtaí tástála oifigiúla nua le haghaidh formaildéad – féach tuarascáil bhliantúil 2011

<http://www.hse.ie/eng/services/Publications/corporate/Western%20Region%20PA%20Lab%20annual%20report%2011.pdf>

7.3.1.1 Torthaí 2012:

Tástáladh 67 sampla cosmaidí i 2012, ina measc bhí 19 táirge díriú/sleamhnú gruaige; 15 táirge donnúcháin; 21 táirge sláinteachas pearsanta agus 12 smideadh / maothóirí. Bhí raon na dtorthaí formaildéad idir < 0.04% agus 9.2 %, agus sháraigh 4 shampla an teora reachtúil de 0.2% (3%, 3%, 2.7%, 9.2 %) Ba 3 shampla de dhírítheoir gruaige 3 shampla acu seomaraon le táirge 'crème defrizzant'. Sheol an saotharlann ceithre Thuairisc Guaise/ Truailithe chuig nah OSC-anna agus an BMD. Tá an chosúlacht air go bhfuil an fhadhb le ró-úsáid formaildéad i ndírítheoirí gruaige laghdaithe ó na leibhéil a aimsíodh i 2012 (neamhchomhlíontaí 2010: 52% (16/31), 2011: 19% (5/27), 2012: 21% (4*/19) *(ina measc bhí 3 shampla den táirge céanna)

Formaildéad i nDírítheoirí Gruaige



7.3.2 Trom-Mhiotail

Luaidhe agus Caidmiam: Tástáladh 161 sampla anseo i 2012 péint aghaidh do pháistí, (pacáistí smididh do pháistí, táirgí do dhaoine fásta.). Ba phacáistí cosmaidí il-chomhpháirteacha go leor de na samplaí le cineálacha éagsúla cosmaidí iontu agus dathanna éagsúla orthu. San iomlán, tástáladh 635 foshampla. Níl aon teorainn ar leith leagtha síos do Mhiotail Throma sa Treoir Cosmaidí ná sna Rialacháin. Ghlac an FSS teorainn Luaidhe (Pb) 20mg/kg agus teorainn Caidmiam (Cd) 5mg/kg (teorainneacha leagtha síos ag BfR/An Ghearmáin) mar thomhas eatramhach do chríocho oifigiúla rialúcháin. Níor sháraigh aon chomhábhar sampla a tástáladh an teora Pb ná Cd i 2012, don chéad uair. **Is dul chun cinn iontach é seo ón mbealach a mbíodh cúrsaí sna blianta roimhe seo.**

Torthaí neamhchomhlíonadh do Luaidhe agus Caidmiam i gCosmaidí..

Bliain	Líon samplaí a tástáladh	Líon na bhfo-comhábhar	Líon le comhábhar neamhchomhlíonadh
2008	162	798	96
2009	226	946	34
2010	260	1,020	4
2011	181	680	12
2012	161	635	0

Scrúdaíodh 50 sampla le haghaidh Arsanaic, Cróimiam, agus Nicil ,freisin. Bhí na torthaí Arsanaic sa raon ó < 0.5 go 34 mg/kg (fuarthas an toradh a b'airde i dtáirge feamainne). Bhí raon na dtorthaí do leibhéil Cróimiam idir < 0.5 agus 47 mg/kg. Bhí barraíocht Nicil i 4 shampla, agus bhí na torthaí sa raon ó 59 go 116 mg/kg. Tá Achoimre ar raon na dtorthaí Nicil a aimsíodh i 2012 ar an Tábla thíos.

Nicil (Ni)	
Raon na dtorthaí (mg/kg)	Líon na gComhábhar
<1.2	61
1.2 - 5.0	46
5.1 - 20	16
20-50	2
>50	4
Iomlán	129

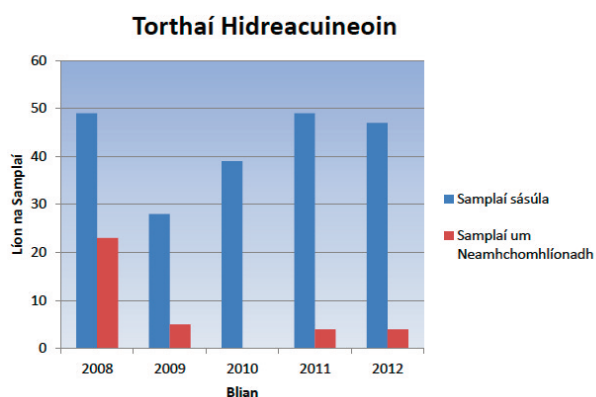
Cé nach bhfuil aon teorainneacha ar leith leagtha síos do Nicil i gCosmaidí, ní mór do na táirgí cosmaidí a bheith(a) sábháilte agus (b) gan aon substaintí coiscthe a bheith iontu ach amháin " mura féidir é a sheachaint go teicniúil i ndeachleachtas déantúsáiochta" Ar mhaithe leis an chontúirt íogaireacht do Nicil i ndaoine le híogair, ní mór

leibhéal íseal nicil a bheith i gcosmaidí. Is táirseach de 5mg/kg a ba chóir a bheith i gcosmaidí a fhágtar ort de réir cuid de na staidéir. Is léir go bhfuil tromlach na gcomhábhar (107/129) ina bhfuil Nicil iontu ag leibhéal atá faoi 5mg/kg go bhfuil na táirgeoirí in ann na leibhéil seo a bhaint amach agus go bhfuil siad á dhéanamh amhlaidh. Ní mór measúnú a dhéanamh ar an tábhacht a bhaineann leis an 18 toradh ardaithe, idirmheánach atá os cionn 5 mg/kg. Tuairiscíodh na torthaí agus cuireadh an BMD ar an eolas fúthu.

7.3.3 Hidreacuineon agus Mearcair in Uachtair srl.

Bíonn tóir ar tháirgí Hidreacuineoin ar mhargaí cosmaidí na hÁise agus na hAfraice mar gheall ar a n-airíonna gealú craicinn, agus corr uair bíonn Hidreacuineon i dtáirgí cosmaideacha a dhíoltar i siopaí “eitneacha”. Úsáidtear iad seo ar an taobh amuigh den chraiceann de ghnáth (m.sh. uachtair, olaí, lóiseanna) le fonn píosaí den chraiceann a bhíonn níos dorcha. Bíonn tuarascálacha RAPEX faoi hidreacuineon sách coitianta (san Eoraip).

Tá cosc ar úsáid Hidreacuineoin (ag gach leibhéal) mar ghníomhaí gealú craicinn. Úsáidtear Mearcair (mar chomhábhar éagsúil mearcarach) uaireanta i dtáirgí gealú craicinn cé go bhfuil cosc ar seo. As na 47 (8.5%) sampla “gealú/bánú” a tástáladh anseo i 2012 bhí hidreacuineon i 4 cinn acu. Cuirtear na torthaí seo i gcomparáid le 47% (23/49), 18% (5/28) agus 0% (0/39) i 2008, 2009 agus 2010 faoi seach. Léiríonn sé seo bhfuil fadhb leis cé go bhfuil biseach ag teacht ar chúrsaí.



Scrúdaíodh 44 sampla le haghaidh mearcair freisin agus bhí siad uilig ag cloí leis na torthaí fánacha a fuarthas roimhe seo le haghaidh torthaí neamhchomhlíonta mearcair i dtáirgí gealú craicinn; 0% (0/9), 4.5% (1/22), 0% (0/43) agus 8.3% (4/48) do 2008, 2009, 2010 agus 2011 faoi sheach.

7.3.4 para-Feiniléindé-aimín i nDathanna Gruaige

Tástáladh 30 sampla dath gruaige i 2012 do para-Feiniléindé-aimín (PPD), seo dath gruaige atá ceadaithe le hairíonna ailléirgeacha agus uasteorainn 2%. Sháraigh 3 shampla an teora nua de 2% para-Feiniléindé-aimín a tháinig i bhfeidhm ar an 15 Iúil 2010 (Treoir 2009/130/AE).

7.3.5 Gliocól Dé-eitiléin i dTaos Fiacal

Níor aimsíodh aon sárú ar an teora reachtúil de 1%, Rialachán 2009 (IR 191 de 2009) Na Pobail Eorpacha (Táirgí Cosmaidí, Leasú) sa 45 sampla de thaos fiacail a tástáladh i 2012.

7.3.6 Sárocsaíd Hidrigine

Tá an- tóir faoi láthair ar shlaod fiacal um ghealú agus táirgí gaolmhara. Ceadáitear uasteorainn 0.1% de shárocsaíd hidrigine i dtáirgí cúram béil (féach IR 270 de 2004, Sceideal 3, Cuid 1 (12)). Rinneadh suirbhé cláraithe FSS ar 75 táirge atá ar fáil sna siopaí (taos fiacail, glóthaigh, smálghlantóirí déidlíochta agus ‘rí) i 2012. Déanadh anailís ar go leor cineálacha éagsúla samplaí (57 uilig) agus bhí siad uilig ag cloí leis na riachtanais reachtúla.

Sháraigh 15 táirge as an 75 a scrúdaíodh i 2012 an teora sárocsaíde hidrigine de 0.1%. Bhí raon na dtorthaí sárocsaíd idir 0.13 agus 15.4%. Ba ar an 31 Deireadh Fómhair 2012 a tháinig na teorainneacha nua (0.1% sárocsaíd “táirgí béil” ar fáil go ginearálta ag an bpobal) do tháirgí gealú fiacal i bhfeidhm (féach Treoir 2011/84/AE, trasuithe ag IR 396 de 2012). Níl cead an 15 táirge thuas a dhíol leis an bpobal faoin reachtaíocht nua seo, is féidir le fiacloirí cuid acu a dhíol ach beidh cosc iomlán ar aon táirge atá os cionn an teora sárocsaíd de >6.0% (bhí 9 sampla ag >6.0%).

7.3.7 Lipéadú Ginearálta ar Chosmaidí

Scrúdaíodh 181 sampla i 2012 féachaint an raibh siad ag cloí le riachtanais lipéadaithe Rialacháin Cosmaidí (I.R. Uimh. 870 de 2004). Bhí 70 (39%) sampla nach raibh ag cloí le riachtanais, bhain na neamhchomhlíonta le roinnt den eolas um lipéadú seo a leanas, nó é uilig, a bheith fágtha ar lár: seoladh na nDaoine Freagracha, siombail ‘Tréimhse i ndiaidh oscailte’, dáta íosbhuaineadais, uimhir baisc agus liosta na gcomhábhar.

7.3.8 Tástáil eile ar Chosmaidí

7.3.8.1 Aigéad Salaicileach, Sorbach, Beansóch agus 4- Hiodrocsaibeansóch

Is leasaitheacha ceadaithe ag leibhéal éagsúla iad na comhdhúile seo i gCosmaidí de réir Threoir 76/768/CEE an Choimisiúin (arna leasú ag Treoir 2007/17/CE an Choimisiúin) ag brath ar an gcineál táirge agus an úsáid a bhaintear as. D'fhéadfadh go mbeadh riosca ailléirgineach sna leasaithe seo do dhaoine so-ghabhálacha a cheannódh cosmaidí go minic mar go mbeadh an lipéadú "saor ó leasaithe/ailléirgin" orthu. Déanadh scrúdú ar phacáiste beag samplach (19), táirgí cúram gréine leanaí den chuid is mó mar aon le táirgí íogair eile. Bhí siad uilig ag cloí leis na teorainneacha reachtúla.

7.3.8.2 Radaíocht Ianúcháin

Rinneadh scagadh do radaíocht ianúcháin* ar 13 sampla de chosmaidí pháiste (ina raibh 113 comhábhar éagsúil) a piocadh as na gnáth suirbhéanna ó 2008 go 2011, i 2012. Measadh go raibh gach sampla sásúil. Bhíodh leibhéal ró-ard Luaidhe (1100 go 8200 mg/kg) sna samplaí seo nuair a tástáladh iad cheana.

*Rinne Elaine Connolly & an tOll. Will Van der Puten rannóg fisice OÉG an obair seo; áiríodh líon na ngathanna gamma a tháinig ó na samplaí le haimsitheoir sóidiam iaidíd agus níor sháraigh an áireamh na leibhéal chúlra.

7.4 Achoimre ar na Tuairiscí um Ghuais/Éilliú Cosmaidí a heisíodh i 2012

Tástáiltear samplaí cosmaidí lena chinntiú go bhfuil siad sábháilte agus ag cloí le caighdeán sábháilteachta ginearálta nó ar leith. Eisíonn an saotharlann Tuairiscí um Ghuais/Éilliú Cosmaidí nuair a léiríonn torthaí anailíse go bhfuil guais ar leith ann. Bíonn anailís riosca i gceist sna tuairiscí seo le fáil amach an riosca mór an ghuais do thomhaltóirí. D'eisigh an saotharlann 6 Tuarascáil um Ghuais/Éilliú Cosmaidí i 2012 a bhain le Formaidéad (4), agus Hidreacuineoin (2).

7.5 Achoimre Iomlán

Léirítear ó thorthaí na samplaí faireachais a rinneadh le déanaí gur tháinig feabhas ar chaighdeán na gcosmaidí atá ar mhargadh na hÉireann. Is cosúil gur tháinig laghdú mór ar na leibhéil Luaidhe agus Caidmiam ó 2008. Tá faireachas dírithe an FSS ar chosmaidí iompórtáilte saora (go minic ó

tháirgeoirí ar ísealchostas san Áis) mar an chúis is dóchúlra maraon le gníomhartha forfheidhmithe agus 'ri na nOifigí Sláinte Comhshaoil (OSC-anna). Tháinig laghdú ar na neamhchomhlíontaí Mearcair, Hidreacuineoin, formaidéad agus dé-eitléin gliocóil freisin. Bíonn roinnt imeachtaí neamhchomhlíonadh an i gcónaí agus láimhseáillean na OSC-anna iad i gcomhair leis an BMD mar is cuí. Treoreoidh torthaí 2012 na cláir faireachais don todhchaí.

8. TÁSTÁIL ILGHNÉITHEACH

I measc an 13 sampla ilghnéitheach a fuarthas i 2012 bhí

- 5 shampla feithide le haithint
- 1 sampla as deascáin i gcoire
- 1 sampla as ábhar a bhí laistigh de phíopa fuartháin
- 2 shampla príobháideach d'anailís miotail (uisce & capsúl ola éisc)
- 1 sampla de chac creimirí ó bhialann
- 1 sampla amhrasta de chac chreimirí
- 1 sampla de laicear ar uirlis ceoil d'anailís luaidhe
- 1 sampla fola d'anailís mearcair

9. DEARBHÚ CÁILÍOCHTA

Cinntítear caighdeán na hanailíse a déantar sa saotharlann agus iontaofacht na dtorthaí a chuirtear ar fáil do chustaiméirí tríd an gcóras dearbhú cáilíochta atá in áit a chlúdaíonn gach gné d'obair na saotharlainne. Cloíonn an saotharlann seo le caighdeán Idirnáisiúnta do shaotharlanna tástála sé sin ISO/IEC 17025 2005

9.1 Creidiúnú

Is aitheantas foirmiúil atá sa gcreidiúnú ar inniúlacht saotharlainne maidir le tástálacha áirithe nó cineálacha áirithe tástálacha a dhéanamh. Is ionann an dearbhú seo, agus gur féidir leis an saotharlann seo a léiriú dá custaiméirí go bhfuil riachtanais caighdeán dearbhuithe idirnáisiúnta á shásamh aige.

Is an caighdeán cuí reatha atá ag an saotharlann seo ná ISO/IEC 17025 "Na riachtanais ginearálta inniúlacta do shaotharlanna tástála agus calabraithe".

Tá na riachtanais sonraitheach do bhainistiú na ngníomhartha saotharlainne maraon leis na gnéithe teicniúla ar nós bailíocht, inrianaitheach tomhais agus éigcinnteacht tomhaise sa gcaighdeán seo.

Is ionann an creidiúnú ISO 17025 atá ag an saotharlann seo gur féidir leis a léiriú dá chustaiméirí gur shásaigh sé na riachtanais atá ag caighdeán creidiúnaithe

idirnáisiúnta. Bhunaigh bailstáit an AE gréasán d'eagraíochtaí creidiúnaithe náisiúnta chun a chinntiú go meastar gach saotharlainn AE de réir na bprionsabail céanna.

Is é Bord Náisiúnta Creidiúnaithe na hÉireann (INAB), an eagraíocht atá freagrach as creidiúniú a bhronnadh in Éirinn de réir sraith caighdeáin agus treoracha an ISO 17000 cuí.

Chuir an saotharlann seo lena liosta de thástálacha creidiúnaithe, agus tá creidiúniú againn do réimse fairsing anailítí trí chleachtas tástála éagsúla i dtáirgí Bia, Uisce, Cosmaidí agus Cógaisíochta a úsáid. Tá liosta iomlán d'ár dtástálacha creidiúnaithe ar shuíomh ghréasán an INAB

<http://www.inab.ie/directoryofaccreditedbodies/laboratoryaccreditationtesting/009T.pdf>

Cuairt Faireachais an INAB

Déanann an INAB faireachas rialta agus iniúchtaí ath-mheasúnaithe go rialta ar an saotharlainn. Is é an aidhm atá leo ná a dheimhniú go bhfuil an saotharlann ag cloí le ISO 17025 agus le Rialacháin an INAB. Rinne an INAB an iniúchadh faireachais orainn i mí na Samhna 2012. Chuir muid lenár scóp i mbliana nuair a bhain muid creidiúniú amach sa gcreidiúniú scóip solúbtha le haghaidh riandúile bia trí speictreascópacht plasma mais-chúpláilte (ICP-MS). Cuirfidh an scóp solúbtha lenár gcumas an raon riandúile i mbia, a thástáil mar is gá, tar éis an dearbhuithe inmheánach chuí.

9.2 Tástáil Inniúlachta

Cinntítear iontaofacht na dtorthaí ar roinnt bealaí lena n-áirítear úsáid modhanna anailíse bailíochta, anailís ar ábhair thagartha dearbhaithe agus páirteachas i gcláir um thástáil inniúlachta. Mar chuid dár rialú cáilíochta seachtrach glacann an saotharlann páirt i raon scéimeanna idirnáisiúnta um thástáil inniúlachta. Trína scéimeanna seo faightear isteach agus déantar anailís ar shamplaí tástála nach eol a dtiúchan anailíse.

Bíonn an saotharlann páirteach i réimse scéimeanna tástála inniúlachta idirnáisiúnta mar chuid dár rialú cáilíochta seachtrach. Faightear agus déantar anailís ar shamplaí ina bhfuil tiúchan neamhaithnid anailíse faoi na scéimeanna seo. Cuirtear na torthaí faoi bhráid eagraithe na scéime a chuireann in iúl don saotharlann conas a d'éirigh leo sa scéim. De bharr go bhfuil an saotharlann páirteach sna scéimeanna tástála tá sé in ann cáilíochta a chuid tomhas a

mheas agus a inniúlacht a léiriú dá custaiméirí agus do na heagraíochtaí creidiúnaithe.

Ghlacamar páirt, i 2012, i go leor babhtaí um thástáil inniúlachta, ag clúdach raon leathan paraiméadar agus gnáthamh anailíseach (féach tábla). I measc na scéimeanna tástála inniúlachta a ghlac muid páirt iontu bhí scéimeanna a d'eagraigh:

- FAPAS: An áisíneacht Taighde Comhshaoil agus Bia <http://www.fapas.com>

- CHEK: Údarás um Shábháilteacht Bia agus Táirge Tomhaltóra, An Ísiltír.

- Quasimeme: Dearbhú Cáilíochta an Eolais do Mhionatóireacht Comhshaoileach Mara san Eoraip"

- QDCS: An Cháilíocht sa gCeimic Déiríochta, Saotharlann an Cheimiceora Rialtais (LGC), R.A.

- AQUACHECK: An Scéim Tástála Inniúlachta do Thástáil Uisce, LGC, R.A.

<http://www.lgcpt.com/productviewnarrow.aspx?SchemeID=77>

- Pharmassure: Tástáil Inniúlachta Cógaisíochta, LGC, R.A.

- EDQM: An Stiúrthóireacht Eorpach do Chaighdeáin Leighis agus Cúram Sláinte.

10. OILIÚINT FOIRNE

Cuirtear béim sa gConradh Seirbhíse le hÚdarás Sábháilteachta Bia na hÉireann agus i reachtaíocht éagsúil ar leith a bhaineann le rialú bia faoin ngá atá le hoiliúint foirne agus forbairt ghairmiúil leanúnach. Tairgtear oiliúint inmheánach agus seachtrach don lucht foirne in úsáid Modhanna agus Ionstraimíocht Anailíseach, i Sláinte & Sábháilteacht (oibríocht a bhaineann le láimhsíú, na measc), Teicneolaíocht Faisnéise & Cumarsáide agus oiliúint a eagraíonn an FSS (bainistiú tinrimh ina measc). D'fhreastal an fhoireann ar sheiminéar faoi Ailléirginí Bia, Lipéadú Bia agus Bith-mhionatóireacht Daonna (a heagraíodh faoi scáthan tionscadal DEMOCOPHES – Féach Cuid 7) maraon le cruinnithe le saotharlanna oifigiúla eile. Cuirtear inductú saotharlainne agus ionductú FSS ar fáil do bhaill nua foirne. Tugadh faoi oiliúint ginearálta bainistíochta freisin. Tháinig laghdú mór ar an oiliúint foirne arís i mbliana de bharr srianta buiséid. Cuireadh formhór an oiliúint foirne ar fáil ar bhonn neodrach ó thaobh buiséid de. Faraoid ní rabhtas ábalta freastal ar chúrsaí oiliúna tábhachtach a chuirfeadh le feabhsúcháin agus forbairtí na seirbhíse de bharr an costas suntasach a bhain leo.

Scéimeanna Tástála Inniúlachta (Tástáil Bia) 2012

Scéim	Anailít	Maitrís a tástáladh
QDSC	Fosfáit alcaileach (Paistéaradh)	Bainne
QDSC	Iarmhar antaibheathach (Tástáil Delvo)	Bainne
FAPAS	Nearr Dealraitheach Alcóil	Uisce Beatha
FAPAS	Luaitheach	Béilí ullmhaithe, Feoil stánaithe
Quasimeme	Aigéad dómóch & Eipi-Dómóch(Tocsáin sliogéisc)	Sliogéisc
FAPAS Saill Ime	Saill (Gerber) agus Saill (Rose Gottlieb)	Bainne
FAPAS	Saill (Werner-Schmid)	Béilí ullmhaithe, Feol stánaithe
National Metrology Institute, Australia	Aigéad Fólach	Arán, Plúr
QDCS	Íslíú an Reophointe	Bainne
FAPAS	Glútan	Foirmlé Naíonáin, Meascán cáca milis, Sneaic bhia
FAPAS	Hiostaimíne	Iasc agus Táirgí Éisc
FOBS	Micreascópacht / Céannacht	Samplaí Gearáin
FAPAS	Maothas	Béilí ullmhaithe, Feol stánaithe
FAPAS	Níotráit & Nítrít	Feol
FAPAS	Nítrigin (Próitéin)	Feol stánaithe
FAPAS	Cnó Píse	Seacláid
FAPAS	pH (Aigéadacht)	Anlann Trátaí
FAPAS	Potaisiam	Deoch Fuinnimh
FAPAS	Comhéifeacht athraonta (solaid intuaslágha mar Siúcros)	Anlann Trátaí
FAPAS	Sóidiam	Béile ullmhaithe, Anlann Trátaí, Feol Stánaithe
QDSC	Aigéadacht intoirtmheasctha	Bainne
QDSC	Solaid Iomlán	Bainne
FAPAS	Rianmhiotail (Arsanaic, Luaidhe, Cróimiam, Caidmiam, Seilíniam)	Púdar Sillír, Foirmlé Naíonáin
CHEK	Aigéad Sorbach	Fíon
CHEK	Dé-ocsaíd Sulfair (Leasaitheach)	Fíon
FAPAS	Dé-ocsaíd Sulfair (Leasaitheach)	Feol, Torthaí

Scéimeanna Tástála Inniúlachta (Tástáil Cógaisíochta) 2012

Scéim	Anailít	Maitrís a tástáladh
Pharmassure	Dlús	Ola oráiste ,Ola Síol cadáis, Gliocról, Ola Ricne
Pharmassure	Céannacht FT-IR	Cógaisíocht
Pharmassure	GC -Measúnú	Tuaslagán éatanóil
Pharmassure	HPLC – Measúnú & Céannacht	Cógaisíocht
Pharmassure	Toirtmheascadh Karl Fischer	Cógaisíocht
Pharmassure	Cailteanas le triomacht	Cógaisíocht
EDQM	Cailteanas le triomacht	Cógaisíocht
Pharmassure	Leá-phointe	Siúcraí, nítreá-tolúléine, aicéatainilíd
Pharmassure	Tástáil pH	Tuaslagáin maolánaithe
Pharmassure	Crómatagraíocht Chaolchisil (Substaintí Gaolmhara)	Cógaisíocht
Pharmassure	Insúiteach UV	Feanóiltailéin
EDQM	Measúnú agus Céannacht UV	Táirgí Cógaisíochta
Pharmassure	Toirtmheascadh Toirtmheádrach	Tuaslagán Tástála

Scéimeanna Tástála Inniúlachta (Tástáil Uisce) 2012

Scéim	Anailít	Maitrís a tástáladh
AQUACHECK	Alcaileacht, Cruas, Dath, Alcaileacht, Cruas, Dath, Moirtiúlacht, Seoltacht, pH, Fluairíd, Clóirín	Uisce
AQUACHECK	Níotráit Nitrit, TON, Amóinia	Uisce
AQUACHECK	Rianmhiotail (Antamón, Alúmanam, Arsanaic, Bórón, Caidmiam, Cróimiam, Iarainn, Mangainéis, Copair, Luaidhe, Nicil, Seilíniam, Sinc)	Uisce
AQUACHECK	Comhdhúile Orgáineach so-ghalaithe	Uisce

Scéimeanna Tástála Inniúlachta (Cosmaidí agus Tástáil allghnéitheach) 2012

Scéim	Anailít	Maitrís a tástáladh
Tástáil cosmaidí LGC	Miotail (Arsanaic, Caidmiam, Cróimiam, Luaidhe, Nicil)	Béaldath, Cosmaideach
DemoCophes EQUAS	Cóitinín agus Créatinín	Fual
Scéim Tocsaineolaíochta LGC	Alcóil	Fuil, Fual

II. CRUINNITHE/COISTÍ

ÚSBÉ:

Cruinnithe Idirchaidrimh le Grúpa na nAnailísithe Poiblí
Cruinnithe Conradh Seirbhíse le FSS an IARTHAIR
Grúpa Oibre um Lipéadú & Anailísíú Ailléirginí
Grúpa Idirchaidrimh OSC-SAP
Grúpa Náisiúnta ÚSBÉ-OSC-SAP um Chláir Samplála
Coiste Sábháilteachta Sliogiasc Moileascach
Cruinnithe Idirghníomhaireachta um Rialú Bia
Coiste Reachtaíochta (ÚSBÉ – Roinn Sláinte & Leanáí) & Fochoistí

Coiste um Dhréachtú Treoirnóta d'Uisce Buidéalaithe
Grúpa Oibre Trasghníomhaireachta um Fhorfheidhmiú Lipéadú

Fochoiste Eolaíochta [Breiseáin, Truailitheoir];

Safefood/FSS: Córas TF don tSeirbhís Saotharlainne

Coiste Réigiúnach Bia FSS [FSS an Iarthair]

Grúpa Athbhreithniúcháin an FSS um Shampláil Bia

Grúpa Rialú Cosmaidí an FSS

Grúpa Stiúrtha um Shábháilteacht Cosmaidí (BLÉ, FSS...)

OCCL: Eagraíocht na Saotharlann um Rialú Cosmaidí (faoi stiúir AE)

Coiste Zónóisí [Réigiún an Iarthair]

I.A.P.A.L.: Cumann Éireannach Shaotharlann na nAnailísithe Poiblí.

Coiste Fluairídiúcháin [FSS an Iarthair]

Cruinnithe Ghrúpa Uisce FSS/Comhairle Contae

Cruinnithe Grúpa Uisce FSS

Líonra Ceimiceach na Saotharlann

Creidiúnaithe: Fóram do Bhainisteoirí Cailíochta ó Saotharlanna Ceimiceacha Creidiúnaithe BNCE.

Bord Leigheasra na hÉireann: Cruinnithe Idirchaidrimh

Líonra Eorpach na Saotharlann Oifigiúil um Rialú Cógas EDQM: Cruinniú Bliantúil, cruinniú CAP

NSAI: Grúpa oibre ar athbhreithniú an Chaighdeáin Éireannaigh 432 (I.R. 432:2009) ar uisce dromchla buidéalaithe

Cruinnithe um Bhainistiú Seirbhísí Pobail

I 2. TEICNEOLAÍOCHT AN EOLAIS AGUS NA CUMARSÁIDE TEICNEOLAÍOCHT FAISNÉISE AGUS CUMARSÁIDE

Tá an córas bainistíochta faisnéise saotharlainne LabWare (LIMS), a mhaoiníonn safefood go náisiúnta, 'beo' ón gcéad lá d'Eanáir 2007. Bhí sé beartaithe tuilleadh forbartha a dhéanamh ar an LIMS i 2010- 2011 (nasc leis an nGréasán Malartaithe Sonraí EPA (EDEN) ach ní dheachas ar aghaidh leis de bhrí go raibh córas teicneolaíochta eolais nua náisiúnta á fháil do na Seirbhísí Sláinte Comhshaoil san FSS. Nuair a bheidh sé seo in áit, táthar ag súil go gceanglófar Saotharlanna Anailísithe Poiblí an FSS agus saotharlanna Micribhitheolaíochta an tSláinte Phoiblí le córas na Seirbhísí Sláinte Chomhshaoil (EHS) agus córas an Líonra um Mhalairt Sonraí Comhshaoil (EDEN) trí Chóras Bainistíochta Faisnéis Saotharlainne Labware (LIMS). Tá úsáid leanúnach á bhaint as an gcóras bainistíochta faisnéis saotharlainne (LIMS) sa saotharlann le 6 bliana anuas agus is gá an bun bogearra LIMS agus an córas Database tánaisteach ar a shuíonn an LIMS a uasdátú. Níl Microsoft ag tacú a thuilleadh leis an leagan reatha den fhreastalaí Microsoft SQL (2000) ar a bhfuil sonraí na saotharlainne agus a bhfuil freastalaí sa saotharlann ina aoí aige. Ní mór an bhogearra sonraí agus LIMS a uasdátú go dtí'n leagan reatha nó go leagan atá níos nuaimseartha. Moladh freisin go mbeadh na bunachar sonraí do PAL agus do sheirbhísí OFML ar fáil ar fhreastalaí lárnach an FSS. Cuireadh na moltaí seo faoi na huasdátaithe agus faoi na hathruithe faoi bhráid bainistíochta an FSS atá á meas.

Aguisín 1. Breac Achoimre ar Chlár Samplála-Anailíse Bia (Ceimiceach) FSS an Iarthair do 2012

Ean 10 – 15		Luibheanna, Spíostaí 30 (Ionradaíocht bia, scagthástáil, Pb/Cd...)		
Ean 16 – 31	Ispíní 40 Táirgeoirí áitiúla, táirgeoirí Éireannacha eile & Impórtáil (SO ₂)		Bia ar shaili íseal nó laghdaithe 40 (Na/K)	Aigéad Fóach Modh Forbartha
Feabh. 1 – 14	Éisc ó phoirt éagsúil 2x9 Aiminibithghineacha	'Bia saor ó chnó píse 35 (Próitéin cnó píse)		
Feabh. 15 – 29		Iasc Scrombroid 25 Aiminibithghineacha	Bia saor ó lachtós 25 (Lachtós)	ÚSBÉ An Clár laghdaithe 75 salainn Cáis/Táirgí Cáise (Na/K)
Márta 1 – 15	Aráin 40 (Na/K) (ÚSBÉ- d'iarr suirbhé tomhaltóra)		Bia sulfíteach éagsúla 35 Táirgeoirí áitiúla (SO ₂)	ÚSBÉ 50-100 Aigéad Fólach
Márta 16- 31		Táirgí Déiríochta iomportáilte agus 'rl 20 (ALP, Inhi'y subs, Truailmheascadh...)		An Clár Laghdaithe salainn Feolta Próiseáilte 100 (Na/K)
Aib. 1- 15	Tuaslagáin sáile ó phlandaí DAFM údaraithe ~6 (Níotráit & Nítrít)	Táirgí áitiúla/Réigiúnacha 20 lipéadaithe le luachanna Salainn/Sóidiam (Na/K, lipéadú, Scrúdú Gin.'rl)		
Aib. 16 – 30		Táirgí áitiúla Bianna saor ó ghlútan 36 (Glútan, Lipéadú 'rl)	Feolta leasaithe Áitribh faoi riail an FSS 40 (Níotráit & Nítrít)	An Clár Laghdaithe salainn Feolta réamhullmhaithe 75 (Na/K)
Beal 1 – 15		Bianna Gin.'saor ó shoighe" 35 (Próitéin soighe)	Bia mara impórtáilte 30 (Pb/Cd, Lipéadú...)	Bia mara impórtáilte 10 (DSP/AZA, ASP, Pb/Cd)
Beal 16 – 31	Táirgí feola 35 Ó tháirgeoirí áitiúla den chuid is mó (SO ₂)	Bianna le lipéad "saor ó bhainne" 35 (Próitéin bainne, Cáiséin 'rl)	Biotáille ar Leibhéal tí leanna 20 (neart alcóil)	
Meith 1 – 15	Éisc éagsúil poirt 1x9 Aiminibithghineacha		Foirmle Naíonán, Foirmle leantach, Foirmle naíonán réamhaibí, Suirbhé ailléirgin/cothaitheach ~40 (Ailléirginí (G,PT,L...), Lipéadú aigéad fólach....)	
Meith 16 – 30		Iasc Scrombroid 'rl 25 Aiminibithghineacha		ÚSBÉ An Clár laghdaithe salainn 75 (Na/K)

Aguisín 1. Breac Achoimre ar Chlár Samplála-Anailíse Bia (Ceimiceach) FSS an Iarthair do r 2012 (ar lean)

Lúil 1 – 15	Éisc éagsúil poirt Aiminibithghineacha	2x9	35	Bianna saor ó ghlútan (Glútan)	
Lúil 16 – 31			35	'Bia saor ó chnó píse (Próitéin cnó píse)	
Lún. 1 – 15	Éisc éagsúil poirt Aiminibithghineacha	3x9	25	Bianna sulfiteacha éagsúla (SO ₂ , Pb/Cd)	
Lún. 16 – 31	Tuaslagán sáilte ó phlandaí údaraithe ag an DAFM (Níotráit & Nítrít)	~6	25	Iasc Scrombroid Aiminibithghineacha	Suirbhé ar Bhreiseáin Bia (Aigéad Fólach, Mianraí 'rl)
M.F. 1– 15	Éisc éagsúil poirt Aiminibithghineacha	3x9		Suirbhé ar áitribh déantúsaíochta rialaithe ag an FSS Suirbhé sealadach – faor réir forbairtisan FSS (SSP OFMLs) agus ÚSBÉ	Sliogéisc –impórtála agus'rl (AZA, DSP, ASP)
MF. 16 – 30			25	Feoil mhionnaithe/Mairteoil (Cion saille, Truailimheascadh...)	ÚSBÉ An Clár laghdaithe salainn Gránaigh bricfeasta (Na/K)
DF. 1 – 15	Tuaslagán sailte ó phlandaí údaraithe ag an DAFM (Níotráit & Nítrít)	~6	30	Tae luibhe,síolta,núdail (Ionradaíocht bia,Lipéadú/Scrúdú Gin)	Bianna saor ó chnó píse (Próitéin Cnó píse)
DF. 16 – 31			25	Bia eitneach (Scrúdú gin & lipéadú.....)	Táirge saor ó ghlútan (Glútan)
Samhain. 1 – 15	Éisc éagsúla poirt Aiminibithghineacha	1x9	35		Bianna scoitheadh (Aigéad Fólach, Na/K, Pb/Cd, Lipéadú Cothaithe /eile 'rl)
Samhain. 16 – 30			25	Feolta amh/gan próiseáil (ABS)	
Nollc. 1 – 15	Éisc éagsúla poirt Aiminibithghineacha	2x9	25		Táirgí bÁCúis Nollag 'rl (Na/K, Scrúdú Gin& Lipéadú)
Noll.c. 16 – 31	Gearáin bia Guaiseanna bia'rl samplaí amhrasta,samplaí leantacha suas 'rl				
Ean-Noll	-Uisce i mbuidéal ó áitribh déantúsaíochta - sraith – CHECK nó AUDIT – timpeall 104 sampla – táirgíocht FSS Iarthair - Gearáin bia Guaiseanna bia'rl, samplaí amhrasta,agus uisce sconna ó áitribh bia(más cuí) -samplaí “ tacaíocht cigireachta” ó áitribh déantúsaíochta/próiseála nuair bhí gá leo agus i gcomhair leis an saotharlainn.				

Aguisín 2: Samplaí Rialta Oifigiúla faighte ó FSS an Iarthair, don tréimhse ón 01/01/2012 go 31/12/2012
Aguisín 2: Samplaí de Ghearáin Bia (ó FSS an Iarthair & ón bPobal) don tréimhse ón 01/01/2012 go 31/12/2012

Catagóir Bia	Líon Samplaí le Sáruithe		Truailiú Ceimiceach/Fisiceach		Comhdhéanamh		Lipéadú (1) & Cur i Láthair		Eile:		Líon Samplaí Faighte		% le Sáruithe	
	Gnáthamh	Gearán	Gnáthamh	Gearán	Gnáthamh	Gearán	Gnáthamh	Gearán	Gnáthamh	Gearán	Gnáthamh	Gearán	Gnáthamh	Gearán
1. Táirgí Déiríochta	7	8	0	5	0	2	7	1	0	0	41	11	17.07	72.73
2. Uibheacha & Táirgí Uibheacha	0	0	0	0	0	0	0	0	0	0	3	2	0.00	0.00
3. Feoil & Táirgí Feola, Géim agus Éaneoil	21	6	0	5	10	0	11	1	0	0	180	12	11.67	50.00
4. Iasc, Sliogiasc agus Mollisc	12	9	3	9	0	0	9	0	0	0	127	12	9.45	75.00
5. Saill agus Olaí	0	0	0	0	0	0	0	0	0	0	1	0	0.00	0.00
6. Anraithí, Anraithí Glé agus Anlaime	3	2	0	1	0	1	3	0	0	0	49	2	6.12	100.00
7. Gránaigh agus Táirgí Báicéireachta	29	10	1	7	0	3	28	0	0	0	139	16	20.86	62.50
8. Torthaí agus Glasraí	11	5	1	4	6	1	4	0	0	0	66	8	16.67	62.50
9. Luibheanna agus Spíosraí	7	0	0	0	0	0	7	0	0	0	28	1	25.00	0.00
10. Deochanna Neamh-Alcóil	11	13	0	5	4	8	7	0	0	0	162	25	6.79	52.00
11. Fíon	0	0	0	0	0	0	0	0	0	0	2	1	0.00	0.00
12. Deochanna Alcóil (Seachas Fíon)	0	1	0	1	0	0	0	0	0	0	26	2	0.00	50.00
13. Aighir & Miliseoga	0	1	0	0	0	1	0	0	0	0	5	1	0.00	100.00
14. Cócó & Ullmhóidí Cócó, Caife & Tae	5	0	0	0	0	0	5	0	0	0	16	0	31.25	0.00
15. Miliseogra	4	4	0	4	0	0	4	0	0	0	64	4	6.25	100.00
16. Crónna agus Táirgí Crónna, Sneaitceannas	0	4	0	4	0	0	0	0	0	0	10	6	0.00	66.67
17. Miasa Ullmhaithe	11	12	0	10	1	2	10	0	0	0	35	17	31.43	70.59
18. Earraí Bia d'Usáidí Speisialta Cothúcháin	7	2	0	1	4	1	3	0	0	0	226	7	3.10	28.57
19. Breiseáin	0	0	0	0	0	0	0	0	0	0	1	0	0.00	0.00
20. Ábhair & Airtéagail a theagmháin le Bia	0	0	0	0	0	0	0	0	0	0	0	0	0.00	0.00
21. Eile	7	8	0	5	2	1	5	2	0	0	45	12	15.56	66.67
Iomlán	135	85	5	61	27	20	103	4	0	0	1226	139	11.01	61.15

Nóta: I Tagraíonn do sháruithe lipéadaithe a thagann faoin Reachtáilocht ón Roinn Síainte arbháin

Aguisín 3: Léiriú ar Phríomhfhairéachas Oifigiúil Earraí Bia in Éirinn.

Roinn, Gníomhaireacht, Udarás...	Príomhchatagoirí Bia	Príomhchéimeanna Samplála	Príomhoifigigh Samplála	Príomhshaotharlanna Oifigiúla ¹	Paraiméadair Thástála agus Grúpaí
An Roinn Talmhaíochta Bia & Mara (RTBM)	Bunbhíanna Ainmhithe (Feolta srl) Torthaí/Glasraí srl Bainne/Déiríocht srl Iasc, Sliogiasc srl	Monarchana 'Táirgeadh' Feola, Feirmeacha, srl. Monarchana Déiríochta, srl. Báid lascaigh, Monarchana próiseála, Feirmeacha Éisc, srl.	Oifigigh Tréidiachta RTBM & Oifigigh Talmhaíochta, srl Oifigigh lascaigh Mara srl (An Údarás um Chosaint lascaigh (SFPA))	An Saotharlann Rialála um Shláinte Phoiblí Tréidiachta Ionad Taighde Bia Bhaile an Asaigh Saotharlann Stáit Saotharlann Lohaidaidí Saotharlanna Eolaíocht Dhéiríochta Institiúid Mara (Saotharlann B.I.M. freisin)	Iarmhair Micribhitheolaíochta & Tréidiachta Truailitheoirí, srl Lohaidaidí, Micribhitheolaíocht, Iarmhair srl., Micribhitheolaíocht (ag áireamh vireolaíocht), Biththocsainí Mara, Iarmhair & Truailitheoirí srl
Feidhmeannacht na Seirbhíse Sláinte (FSS)	Earraí Bia uilig, (Bia, Deoch, Abhair a theagmháin le bia)	Gach Staid Déantúsaíocht Miondíol, Lónadóireacht Iompórtáil srl.	Oifigigh Sláinte Chomhshaoil	Saotharlanna Micribhitheolaíochta Bia FSS & Saotharlanna Anailísithe Poiblí ² FSS	Truailitheoirí, Micribhitheolaíocht, Gearáin, Comhdhéanamh & Breiseáin, Cothaitheigh, Lipéadú & srl
Údarás Áitiúla	Feoil, Uisce Goirt, Déiríocht	'Táirgeadh' srl	Oifigigh Tréidiachta srl	Saotharlanna Údarás Áitiúla Saotharlanna na Roinne Talmhaíochta srl	Micribhitheolaíocht, Iarmhair srl
Institiúid Cosanta Raideolaíoch na hÉireann (RPII)	Táirgí mara, Feolta, Eile,	Aon Staid	Eagsúil	Institiúid Cosanta Raideolaíoch na hÉireann	Radaíocht Ianaíthe
(Suirbhéanna) ÚSBÉ	Aon Earra Bia	Aon Staid	ÚSBÉ srl	Ag Brath ar Pharaiméadair Tástála agus cumas saotharlainne	Paraiméadair 'Nua' a bhfuil imní fúthu Paraiméadair eile...

¹ Déanann Ionad Eachaí na hÉireann tástáil oifigiúil ar son na RTBM. Déanann Seirbhís na Saotharlainne Tréidiachta roinnt tástála freisin, ag áireamh an Lárshaotharlann Taighde Tréidiachta, mar aon leis an Saotharlann Idirrheimhseach Tagartha Salmonella, Ospidéal na hOllscoile, Gaillimh.

² - feach Eolaire na Seirbhíse Saotharlainne um Shábháilteacht Bia, SafeFood, le tuilleadh sonraí a fháil faoi shaotharlanna tástála bia in Éirinn.

² Oibríonn Saotharlainne na hAnailís Poiblí mar seirbhís aonar chomh-eagraithe le scéim naisiumta do tástáil speisialtóireachta agus tástáil iarnach í bhfeim:

Príomhthástáil: Micreascópacht/Gearáin; Scrúdú/Lipéadú Ginearálta, srl

Airítear i samplaí na **Speisialtóireachtaí**

- **SAP Bhaile Átha Cliath:** Miceatocsainí, Abhair a theagmháin le Bia (Furan, Aiminí Aramatacha, ESBO, ITX srl); Truailitheoirí Próiseála (Acrylamide, Melamine; PAHs...),
- **SAP Chorcaí:** Lotaitnaidí (Foirmle Náionna), Tástáil GMO, Vitimíní (A, B, C, D, E), Comhaicmigh (biotáilí srl), Próifíl Olai (Sáithithe/Nearmháithithe srl), Scagthástáil Ionradalaíochta Bia, Toirtnheascadh Bia.
- **SAP na Gaillimhe:** Aigéad Fólach, suirbhéanna náisiúnta Salainn (Na/K), Ailteirgíní Bia, Bith-thocsainí Mara, Ionradalaíochta Bia, Comhdhúile Orgánacha Soghalaíthe in Uisce Óil & Buidéalaithe Cuirtear seirbhís ar fáil freisin do Ghníomhaireachtaí seachas an FSS.

Aguisín 4 Torthaí Bliantúla Truailitheoirí Biasrl. SAP na Gaillimhe (torthaí an bhia uilig a tástáladh).

Paraiméadar	Neamh Chomhlíonna no "Thar Méid" Samplai/Lion na samplai tastalaithe										
	2002	2003	2004	2005	2006	2007	2008	2009	2010	2011	2012
Aflatocsainí	3/133 2.3%	4/250 1.6%	8/231 3.5%	6/233 2.6%	13/220 5.9%	8/220 3.6%	1/149 0.7%	3/115 2.6%	0/49 0%	1/26 3.8%	N/T
Fumainisíní	1/72 1.4%	1/86 1.2%	1/44 2.3%	0/52 0%	0/51 0%	0/24 0%	1/10 10.0%	3/40 7.5%	0/21 0%	N/T	N/T
Ócratocsain A	3/88 3.4%	0/83 0%	2/109 1.8%	1/109 0.9%	N/T	N/T	N/T	N/T	N/T	N/T	N/T
Patalín	0/27 0%	0/4 0%	N/T	0/52 0%	N/T	N/T	N/T	N/T	N/T	N/T	N/T
Luaidhe (Pb)	3/249 1.2%	0/170 0%	0/330 0%	1/248 0.4%	1/143 0.7%	2/479 0.4%	2/512 0.4%	4/422 0.9%	0/390 0%	0/207 0%	0/128 0%
Caidmiam (Cd)	0/249 0%	0/120 0%	0/273 0%	0/205 0%	0/130 0%	2/403 0.5%	0/512 0%	1/415 0.2%	4/381 1.0%	0/204 0%	0/129 0%
Mearcair (Hg)	2/47 4.3%	0/96 0%	2/140 1.4%	0/176 0%	0/74 0%	0/54 0%	0/20 0%	4/169 2.4%	2/233 0.9%	0/38% 0%	0/80 0%
Arsanaic (As)	1/99 1.0%	0/188 0%	0/154 0%	0/42 0%	0/47 0%	0/163 0%	0/238 0%	0/51 0%	0/67 0%	0/7 0%	0/34 0%
Beinzi-[a]-Piréin	9/152 5.9%	4/282 1.4%	2/84 2.4%	2/75 2.7%	2/98 2.0%	19/102 18.6%	0/115 0%	0/65 0%	0/57 0%	N/T	N/T
3-MCPD	1/94 1.1%	0/90 0%	0/62 0%	0/35 0%	2/73 2.7%	0/96 0%	0/30 0%	N/T	0/18 0%	0/33 0%	N/T
Níotráití	N/T	N/T	N/T	0/42 0%	0/39 0%	0/35 0%	0/3 0%	N/T	N/T	N/T	N/T
Bith-thocsainí Mara: DSPs	0/133 0%	0/103 0%	0/99 0%	1/52 1.9%	0/21 0%	0/11 0%	0/20 0%	1/22 4.5%	0/14 0%	0/15 0%	0/13 0%
AZAs	0/143 0%	0/108 0%	0/108 0%	0/47 0%	0/20 0%	0/29 0%	0/20 0%	1/23 4.3%	0/14 0%	0/8 0%	0/13 0%
ASPs	0/140 0%	0/108 0%	0/65 0%	0/41 0%	0/23 0%	0/39 0%	0/36 0%	0/30 0%	0/30 0%	0/18 0%	0/15 0%
Glútan Bianna Saor ó Ghlútan	8/278 2.9%	22/240 9.2%	11/252 4.4%	15/134 11%	4/144 2.8%	1/175 0.6%	2/102 2.0%	17/394 4.3%	4/333 1.2%	6/270 2.2%	8/476 1.7%
Beinséin	5/50 10.0%	N/T	N/T	N/T	3/90 3.3%	0/64 0%	0/29 0%	0/58 0%	N/T	N/T	N/T
SubstaintíAntaibhactéaracha (ABS) Tástáil 4-Plate CE	0/95 0%	0/119 0%	0/69 0%	0/73 0%	0/38 0%	0/37 0%	0/38 0%	0/51 0%	0/32 0%	0/24 0%	0/20 0%
AV/DPTGs(Olaí)	15/82 18.3%	14/74 18.9%	4/62 6.5%	6/37 16.2%	2/17 11.8%	9/32 28.1%	5/27* (18.5%)	N/T	N/T	N/T	N/T
Híostaimín/Aimíní Bithghineacha	1/97 1.0%	1/297 0.3%	1/114 0.9%	6/129 4.7%	4/139 2.9%	16/131 12.2%	2/128 1.6%	15/320 4.7%	5/289 1.7%	1/218 0.5%	5/204 2.5%
Sorbáití/Beansóaití	6/105 5.7%	2/63 3.2%	18/163 11.0%	3/46 6.5%	2/36 5.6%	2/59 3.4%	6/72 8.3%	0/47 0%	0/34 0%	N/T	N/T
Suilfítí	1/195 0.5%	1/120 0.8%	6/444 1.4%	7/135 5.2%	6/198 3.0%	1/166 0.6%	8/190 4.2%	8/206 3.9%	9/213 4.2%	6/176 3.4%	15/160 9.4%
Nítrítí/Níotráití	17/209 8.1%	7/172 4.1%	4/282 1.4%	10/158 6.3%	13/85 15.3%	11/94 11.7%	2/64 3.1%	0/8 0%	4/32 12.5%	25/79 31.6%	7/86 8.1%
Milsitheoirí Saorga (sé sin Aicéasuiféim K, Aspairtéim & Siúicrín)	0/35 0%	0/8 0%	1/2 50.0%	4/208 1.9%	0/38 0%	N/T	0/41 0%	0/3 0%	N/T	N/T	N/T
Ionradaíocht Bia	0/57 0%	0/115 0%	3/248 1.2%	19/246 7.7%	3/291 1.0%	2/335 0.6%	0/253 0%	2/136 1.5%	0/56 0%	0/88 0%	0/55 0%
Gearáin Bia	147/226 65.0%	149/241 61.8%	108/183 59.0%	84/136 61.8%	77/122 63.1%	77/129 59.7%	69/126 54.8%	50/100 50%	64/105 61.0%	62/122 50.8%	85/139 61.2%
Lachtós	Tastáil nua tosnaithe í 2012										0/67 0%
Cáiséin	Tastáil nua tosnaithe í 2012										0/27 0%
Soighe	Tastáil nua tosnaithe í 2012										1/32 3.1%
Pís Tallún	Tastáil tosnaithe í 2010								0/169 0%	0/34 0%	0/113 0%

N/T: Nil tástáilte. Na torthaí os cionn teorainn 15% DPTGs na hÍsiltire nó Luach Aigéadach 4.0 (níl torthaí ainmnithe mar "neamh-chomhlíonadh").

Aguisín 5: Fluairídiú Soláthairtí Uisce – FSS an Iarthair do 2012

FLUAIRÍDIÚ SOLÁTHAIRTÍ UISCE :- GAILLIMH

Láthair	Líon Samplaí	Raon (mg/L)	Meánach (mg/L)
Béal Átha na Sluaighe	12	0.61 – 0.73	0.63
Cárna	2	<0.10 - 0.55	0.28
An Clochán	1	<0.10	<0.10
Dún Mór/Gleann na Madaidh	12	0.63 – 0.70	0.68
Cathair na Gaillimhe	107	0.65 – 0.74	0.69
Cíon Mhara	6	0.62 – 0.72	0.69
Oibreacha Uisce Luimnagh	8	0.66 – 0.71	0.69
Lár na Gaillimhe Réigiúnach	12	0.55 – 0.97	0.70
An Creagán	12	0.66 – 0.71	0.68
Uachtar Ard	11	0.58 – 0.85	0.68
Port Omna	14	0.52 – 0.62	0.60
An Spidéal	11	<0.10 - 0.79	0.42
S.U.R. Thuama	23	0.62 - 0.71	0.67

FLUAIRÍDIÚ SOLÁTHAIRTÍ UISCE:- MAIGH EO

Láthair	Líon Samplaí	Raon (mg/L)	Meánach (mg/L)
Acaill	12	0.55 - 0.77	0.68
Béal an Átha	24	0.59 - 1.00	0.68
Iorras	12	0.55 - 0.68	0.64
Coillte Mach	12	0.70 - 0.80	0.74
Loch Measc Réigiúnach	11	0.69 - 0.74	0.73
Sruthair	12	0.62 - 0.71	0.68
Béal Átha na Muice	12	0.52 - 0.81	0.75
Cathair na Mart	13	0.40 - 0.71	0.54

FLUAIRÍDIÚ SOLÁTHAIRTÍ UISCE:- ROS COMÁIN

Láthair	Líon Samplaí	Raon (mg/L)	Meánach (mg/L)
Baile an Locha/Loch Glinne	12	0.60 - 0.68	0.66
Mainistir na Búille/Ard Carna	13	0.20 - 0.73	0.55
An Caisleán Riabhach Réigiúnach	11	0.57 - 0.61	0.60
An Caisleán Riabhach Uirbeach	13	0.57 - 0.95	0.77
Cortobair	1	0.35	0.35
Mun Talbóid	12	0.37 - 0.65	0.58
Oirthuaisceart Réigiúnach	12	0.65 - 0.86	0.80
Tuaisceart Ros Comáin Réigiúnach	12	0.65 - 0.70	0.68
Baile Ros Comáin (Lár)	12	0.48 - 0.68	0.59
Deisceart Ros Comáin Réigiúnach	12	0.17 - 0.76	0.59

Appendix 5: Fluoridation of Water Supplies HSE West for 2012

FLUAIRÍDIÚ SOLÁTHAIRTÍ UISCE :- DÚN NA nGALL

Láthair	Líon Samplaí	Raon (mg/L)	Meánach (mg/L)
Bun Cranncha	16	0.58 - 0.78	0.70
Bun Dobhráin	16	0.63 - 0.72	0.70
Carn Domhnach Measctha	18	0.61 - 0.74	0.67
Creamhghort	14	<0.10 - 0.70	0.62
An Craoslach/Dún Fionnachaidh	17	0.59 - 0.70	0.66
Dún na nGall/Eske	17	0.56 - 0.70	0.63
An Fál Carrach/Gort an Choirce	16	< 0.10	<0.10
Na Frosa/Inbhear	13	<0.10 - 0.68	0.63
Na Gleannta/Ard an Rátha	14	<0.10	<0.10
Inis Eoghain Thoir	17	0.66 - 0.75	0.69
Leitir Ceanainn	30	0.64 - 0.75	0.70
Leitir Mhic an Bhaire	14	0.63 - 0.74	0.69
Loch Moirne	22	0.31 - 0.80	0.73
Átha an Mhuilinn	12	0.54 - 0.59	0.58
Na Rosa Réigiúnach	33	<0.10	<0.10

FLUAIRÍDIÚ SOLÁTHAIRTÍ UISCE:- SLIGEACH/LIATROIM

Láthair	Líon Samplaí	Raon (mg/L)	Meánach (mg/L)
Kinsellagh Farnaghsard	12	0.59 - 0.70	0.69
Lough Gill/ Cairnes	12	0.64 - 0.67	0.66
Loch Iascaí	12	0.63 - 0.77	0.70
Loch Tailt	12	0.65 - 0.76	0.69
Tuaisceart Liatroma Réigiúnach	11	<0.10 - 0.70	0.59
Deisceart Liatroma Réigiúnach	12	0.17 - 0.81	0.67
Soláthar Thuaisceart Shligigh Réigiúnach	13	<0.10 - 0.80	0.66
Deisceart Shligigh Réigiúnach	12	0.63 - 0.71	0.67
Cill Athracha	12	0.18 - 0.90	0.56
Loch Gill/ Foxes DenCionn Locha An	12	0.63 - 0.69	0.65
Tulachán	12	0.59 - 0.81	0.69

FLUAIRÍDIÚ SOLÁTHAIRTÍ UISCE:- LUIMNEACH

Láthair	Líon Samplaí	Raon (mg/L)	Meánach (mg/L)
Cathair Luimnigh	21	0.58 - 0.68	0.65
Baile an Fhaoitigh	1	0.66	0.66

Appendix 5: Fluoridation of Water Supplies – HSE West for 2012

FLUAIRÍDIÚ SOLÁTHAIRTÍ UISCE:-AN CLÁR

Láthair	Líon Samplaí	Raon (mg/L)	Meánach (mg/L)
Baile Uí Bheacháin	1	0.60	0.60
Inis	12	0.64 - 0.77	0.74
Inis Díomáin	5	0.64 - 0.72	0.70
Cill an Dísirt	10	0.54 - 0.81	0.69
Lios Dúin Bhearna	5	0.58 - 0.72	0.67
Sráid na Cathrach	12	0.55 - 0.73	0.65
Clár Thuaidh	1	0.67	0.67
Sionainn	12	0.58 - 0.74	0.68
Doolough Iarthar an Chláir Nua	12	0.54 - 0.68	0.64
Sean Doolough Iarthar an Chláir	12	0.54 - 0.71	0.64

FLUAIRÍDIÚ SOLÁTHAIRTÍ UISCE:- TIOBRAID ÁRANN THUAIHDH

Láthair	Líon Samplaí	Raon (mg/L)	Meánach (mg/L)
Buiríos Uí Chéin	12	0.62 - 0.72	0.67
Baile Chláir	11	0.58 - 0.69	0.65
Murroe	11	<0.10 - 0.90	<0.10
An tAonach	12	0.43 - 0.73	0.67
Ros Cré	11	0.63 - 0.72	0.67
Durlas	26	0.65 - 0.73	0.69
An Teampall Mór	14	0.13 - 0.64	0.36

Aguisín 6:

Tiúchán Deataigh & Dé-Ocsaíd Sulfair san atmaisféar le linn 2012 ag suíomh Oibreacha Uisce na Gaillimhe.

	Microgrammes Do Gach Méadar Ciúbach					
	Deatach			Dé-ocsaíd Sulfair		
	Meán Léamh	Léamh is Ísle	Léamh is Airde	Meán Léamh	Léamh is Ísle	Léamh is Airde
Eanáir	1	1	6	24	8	56
Feabhra	2	1	8	14	5	27
Márta	1	1	4	20	5	42
Aibreán	1	1	2	34	15	53
Bealtaine	1	1	4	37	11	58
Meitheamh	1	1	1	27	10	45
Iúil	1	1	2	18	4	29
Lúnasa	1	1	3	24	5	58
Meán Fómhair	1	1	1	27	8	42
Deireadh Fómhair	2	1	4	23	8	44
Samhain	4	1	10	23	5	36
Nollaig	2	1	6	20	14	29
Meán	2	1	4	24	8	43

Aguisín 6:

Tiúchán Deataigh & Dé-Ocsaíd Sulfair san atmaisféar le linn 2012 ag suíomh Thimpeallán Bodkin.

	Microgrammes Do Gach Méadar Ciúbach					
	Deatach			Dé-ocsaíd Sulfair		
	Meán Léamh	Léamh is Ísle	Léamh is Airde	Meán Léamh	Léamh is Ísle	Léamh is Airde
Eanáir	5	1	19	14	1	41
Feabhra	4	1	23	8	3	18
Márta	6	1	18	18	5	41
Aibreán	6	1	18	24	11	36
Bealtaine	6	1	29	25	7	43
Meitheamh	4	1	11	21	4	37
Iúil	4	1	16	18	6	30
Lúnasa	4	1	14	17	3	37
Meán Fómhair	3	1	24	19	7	33
Deireadh Fómhair	1	1	1	16	3	24
Samhain	-	-	-	-	-	-
Nollaig	10	1	34	18	8	27
Meán	5	1	19	18	5	33

Aguisín 6:

**R + P PARTISOL PLUS MODEL 2025 AERSHAMPLÓIR SEICHEAMHACH do 2012
TORTHAÍ PM₁₀ MAIS THIÚCHAN µg/m³**

STÁISIÚN: Timpeallán Bodkin BLIAIN 2011 Comhairle Cathrach na GAILLIMHE 24 Uair M.C. µg/m³

Lá	Eanáir	Feabhra	Márta	Aibreán	Bealtaine	Meith.	Iúil	Lúnasa	M Fómhair	D. Fómhair	Samhain	Nollaig
01	17.1	59.7	-	14.5	16.3	10.4	12.6	11.5	13.4	12.3	10.3	-
02	132	50.0	-	17.3	22.4	23.5	5.0	19.6	8.4	11.3	11.7	-
03	18.1	20.9	-	8.6	23.7	10.3	6.9	15.6	<5	9.3	10.7	-
04	16.2	18.4	6.7	14.2	20.5	13.4	18.0	16.5	8.3	14.5	8.0	9.8
05	26.0	23.8	13.3	18.5	22.9	9.3	15.1	8.1	16.1	15.1	15.1	30.9
06	14.6	11.8	<5	11.0	21.4	12.7	14.8	<5	18.0	30.5	19.7	10.2
07	19.9	17.0	15.8	8.1	11.9	8.2	13.0	9.5	<5	14.2	12.9	15.3
08	11.5	14.8	31.7	9.7	9.8	8.8	9.4	8.8	10.6	17.6	9.0	14.7
09	14.3	16.8	21.4	5.5	17.4	11.1	8.2	6.6	13.2	24.7	14.5	16.3
10	7.2	20.8	5.2	-	7.3	9.3	16.5	12.2	8.1	26.5	12.7	32.7
11	5.4	29.8	<5	13.3	10.1	10.5	6.3	-	7.2	11.5	10.9	23.5
12	39.4	21.1	19.8	8.3	15.6	10.7	12.0	-	8.6	15.0	8.7	28.0
13	19.4	10.3	22.3	15.5	17.3	15.8	24.1	-	13.1	14.0	9.8	24.6
14	23.5	21.0	25.8	11.1	16.2	14.5	6.6	14.0	13.8	-	11.9	13.5
15	29.0	12.4	22.1	10.5	16.6	-	7.5	13.1	13.2	-	17.4	<5
16	28.1	13.6	8.7	13.4	16.4	-	7.0	17.0	10.0	7.6	13.3	-
17	9.7	-	16.7	13.4	18.3	-	6.3	9.2	12.0	14.6	11.0	-
18	19.4	-	6.8	6.3	18.1	-	11.0	-	9.6	19.3	13.3	-
19	12.7	-	24.4	8.5	18.4	-	12.7	-	13.7	15.5	7.6	27.0
20	16.3	-	29.1	8.7	18.0	-	62.0	-	10.8	27.6	12.9	25.5
21	21.4	-	15.3	11.5	14.7	-	29.4	5.6	13.8	25.3	12.7	13.3
22	24.3	-	42.9	13.8	15.6	-	11.0	14.3	19.2	20.2	10.2	14.4
23	12.2	-	22.4	13.8	21.7	-	<5	12.3	19.2	17.8	14.3	20.2
24	5.4	-	35.0	12.9	17.6	-	9.6	11.3	10.2	20.9	32.9	11.9
25	11.7	-	47.3	16.0	33.6	-	10.7	11.3	13.1	12.5	22.8	10.3
26	8.8	-	35.0	13.6	37.6	5.9	8.3	7.8	18.8	-	7.8	18.2
27	16.1	-	31.2	14.7	24.1	9.0	11.7	-	11.2	10.0	10.4	12.5
28	23.3	-	45.4	14.2	18.6	10.2	7.3	-	12.7	7.6	19.8	21.0
29	10.9	-	26.8	13.2	15.9	9.7	15.6	10.2	22.9	-	35.5	20.7
30	13.8	-	33.4	16.3	15.1	11.7	6.7	16.5	16.7	-	19.3	21.7
31	29.5	-	16.4	-	5.7	-	7.8	16.6	-	14.6	-	14.0
Meán Míosúil	17	23	24	12	18	11	13	12	13	17	14	19
Líon Laethanta os cionn 50µg/m ³	0	1	0	0	0	0	1	0	0	0	0	0

Líon Laethanta os cionn 50µg/m³ BLIAIN 2011: 2

MEÁN BLIANTÚIL = 16

Aguisín 7:

Clár 2012 um Fhaireachas Ceimicí i gCosmaidí (FSS an Iarthair, Oirthuaisceart B.Á.C. & Lár Laighin)

Mí	Suirbhé/Samplaí	Cineálacha Samplaí Roghnaithe, Rangaithe	Áitreabh/Staid Roghnaithe Rangaithe	FSS an Iarthair, Iomlán DNE & DML
Febhra	Cosmaidí Ilghnéitheacha Ísealchostais do Leanáí (Miotail Throma, Pb/Cd)	Béaldathanna, Ilphacáistí le mascára, scáthú súl, béaldathanna, luisneach srl nó táirgí indibhídiúla, Cosmaidí saor do Leanáí	Mórdhioltóirí/Dáileoirí, Siopaí Euro/isealchostais, Irisleabhair do leanáí, Eile (miondíol srl.)	40
	Abhair “donnú bréige” (Dihydroxyacetone) ¹			5
Marta	Cosmaidí Leanáí saor ó Leasaitheigh/Ailléirginí (Ailléirginí/Leasaitheigh)	Cosmaidí do leanáí ar díol ag rá go bhfuil siad saor ó leasaitheigh/ailléirginí no le focail eile leis an minú ceanna. Grianbhaic hiopailléirgineacha/ saor ó leasaitheigh do Leanáí agus Táirgí Eile	Ollmhargáí Iolbhraimeacha, Eile	25
Aibreán	Táirgí Diríú Gruaige Agus Abhair “donnú bréige” (Formaldehyde)	Béim ar: Táirgí Salóin neamhthástáilte, abair le usaid sa baille.	Salóin, Mórdhioltóirí, Iompórtálaithe srl	30
	Vearnais ingne agus Slad-cumhrán (Phthalates) ¹	Importáilte ón Sín ó S.A.M (toisc go bhfuil ard-teorain difrúil sna S.A.M.).	Salóin, Mórdhioltóirí, Iompórtálaithe srl	10
Bealtaine	Uchtair Craicean/Lóiseanna (Resorcinol, Salicylic Acid & Phenol) ¹		Siopaí etineacha Mórdhiol	5
	Cosmeadaí illgneitheach do liopaí; cosmeadaí siúil eitneacha (Kohl, etc.) (Miotail troma: (Pb, Cd, Cr, Ni, As))	Béaldathanna, Snas Béil, Balsam Béil srl. Táirgí Saora do Leanáí, Gnáth-tháirgí Saora, líntorí siúil dubha	Mórdhioltóirí/Dáileoirí, Siopaí Euro/isealchostais/siopaí mhóra, siopaí breagan, siopaí etineacha	35
Meitheamh	Dathanna Gruaige srl., tatúanna dubha henna, earaí gruaigedubha henna (para-Feiniléindé-aimín, ocasidiú, dathanna, Pb, Cd, Cr, Ni, As)	Dathanna gruaige ó brandanna saor (le no gan para-Feiniléindé-aimín lipeadaithe) tatúanna henna	Miondhiol costas Mórdhiol, sciamhlanna, féilí, sciamhlanna tatú	30
	Uachtar Gréinnw Coscóirí UV (OMC, PABA...) leasaitheáí ¹	Brandáí íseal chostais		5
	Táirgí ingne bréagach agus Fatharaí Bréagach (Aicrileach Aigéad / aicrioláití) ¹		Siopaí Éitneacha Mórdhiol	5
Iúil	Cosmaidí Éagsúla deantúsaithe in Éireann (Miotail Throma, Formaildéad, Lipéadú srl)	Cosmaidí Éagsúla deantúsaithe in Éireann: uchtair craiceann etc.; earraí do Shláinteachas Phearsanta – seampúanna, gallúnach leachtanach, glóthacha srl; a dhéanamh suas púdaí srl.; Cosmaidí baile-deantá	Miondíol / Mórdhiol srl Siopaí cosmaidí speisialtóra, Margáí srl	35
	Táirgí gruaig báint agus tuaslagáí gruaig a dheanamh cattaigh (Aigéad Thioglycolic) ¹			5
Lúeasa	Slaod fiacla costas íseal & slad-cosméidí(uachtair craiceann...) (Gliocól Dé-eitiléine (DEG) & Fluoride ¹ (Slaod fiacla))	'Slaod Fiacal saor do Leanáí Uachtair Craiceann saor..	Siopaí Iascaine etc, Siopaí Eitneacha Miondiola / mórdhiola eile.	35
Méan Fómhair	Cosmaidí Shamhna Miotail Throma (Pb, Cd, Cr, Ni, As)	Cosmaidí Shamhna do pháistí	Siopaí Iascaine srl agus Mórdhiola / Miondiola lena n-áirítear Siopaí bréagán, Iolraithe Móra	35
Deireadh Fómhair	Earraí bániúl fiacla	Sárocsaíd Hidrigine	Táirgí Gealú Fiacal Dáileoirí, cógaslám , stalláí trádalla i ionaid siopadóireachtasrl.gruaigeadóirí...	25
Samhain	Folcadh béil Fluairíd ¹	brandáí iompórtáilte nó neamhghnách		5
	Uachtair & Gallúnacha do ghealú Craicinn (Hidreacuineon & Hg)	Uachtair craicinn-geallú ginearálta do aghaidh agus craiceann srl, gallúnach	Áitreabh Eitneach etc Siopaí 'Punt'/chostas íseal	30
Ean-Nollaig	Ginearálta: Samplaí neamhrianta (Gearáin, RAPEX srl.), Roinnt oibre um fhorbairt modha srl fós á dhéanamh. Hidreacuineon & Hg in Uachtair Gealú Craicinn: tástáil fós á dhéanamh. Scrúdú Ginearálta agus Lipéadaithe fós á dhéanamh.			

Nóta: ¹Tógadh na samplaí seo san FSS Oirthear, BÁC Iar tuaisceart & BÁC Laigheann Iárnach agus deanadh an anailís i SAP Corcaigh

Aguisín 8:

Anailísí Poiblí:	An tUas. Rory Mannion
Leas-Anailísí Poiblí:	Folamh (ó Shamhain 2009 mar gheall ar chosc ar earcú)
Leas-Anailísí Poiblí:	An Dr. Pdraig Burke
Bainisteoir Cáilíochta:	An Dr. Helena McGrath
Ardcheimiceoirí Anailíseacha:	Ms. Sharon Crowe An Dr. Michelle Cuffe An Dr. Caroline Lardner An Dr. Brenda Lennon An Dr. Christopher Laffey An Dr. Aindriú Ó Flanagáin An Dr. Leonie Wallace An Dr. Declan Costello An Dr. Katie Coyle An Dr. Gayle Kealy
Príomhtheicneoir:	Folamh (ó Lúnasa 2007 mar gheall ar chosc ar earcú)
Teicneoirí Sinsearacha Saotharlainne:	An tUas. John Creaven An tUas. Martin Patten Ms. Mary Finan Ms. Patricia Thornton Ms. Eithne Clasby Ms. Elaine Goldrick Ms. Suzanne Davoren
Teicneoirí Saotharlainne :	Ms. Cecily Gilmore An tUas. Martin Gilligan Ms. Noelle Brennan An tUas. Tom Fogarty An tUas. Eric Costello Ms. Caitríona Greaney Ms. Sylvia O'Flynn Ms. Nora Madden Ms. Amanda McCarron Ms. Deirdre Muldoon Ms. Aileen Maughan An tUas. Tommy Heneghan Ms. Mary Rabbitte Ms. Caroline Lupton Ms. Louise Mannion Ms. Hilary Hardy
Oifigeach Cúnta Foirne:	Folamh (ó Fheabhra 2010 mar gheall ar chosc ar earcú)

Oifigigh Cléireachais:

Ms Eileen Mannion
Ms Attracta Lohan
Ms Áine Mahoney
Folamh (ó Dheireadh Fómhair 2007 mar gheall ar
chosc ar earcú)

Coimeádaí Tí:

Ms.Theola Busch

Gluais Giorrúchán

(SIA)	Speictriméadracht Ionsú Adamhaigh
(ILI)	Iontógáil Laethúil Inghlactha
BfR	An tÚdarás Gearmánach um Mheasúnú Riosca
(ICT)	Ionaid Chigireachta Teorann
(ÉBO)	Éileamh Bithcheimiceach ar Ocsaigin
(TLÚ)	Táirgí Lárúdaraithe
(ÉCO)	Éileamh Ceimiceach ar Ocsaigin
CODEX	Coimisiún Codex Alimentarius
COPHES	Cuibhreannas d'Fheidhmú Bithmhonatóireacht Daonna ar Scála Eorpach
(RTBM)	An Roinn Talmhaíochta, Bia agus Mara
(RS)	An Roinn Sláinte
(CE)	Comhar Eorpach don Chreidiúnú
(LMSC)	An Líonra um Mhalairt Sonraí Comhshaoil
EDQM	An Stiúrthóireacht Eorpach um Cháilíocht Leigheasra & Cúraim Sláinte
OSC	Oifigeach Sláinte Chomhshaoil
SSC	Seirbhísí Sláinte Comhshaoil
MIE	Measúnacht imdhionsúiteachta einsímnaicthe
GCC	An ghníomhaireacht um Chaomhnú Comhshaoil
SSMC	Scéim Sheachtrach um Mheasúnú Cáilíochta
ÚSBÉ	Údarás Sábháilteachta Bia na hÉireann
SSSB	Seirbhís na Saotharlainne Sábháilteachta Bia
AGPRC	Anailís Ghuaise agus Phointe Rialúcháin Criticiúil
BMD	Bithmhonatóireacht Daonna
CLA	Crómatagraifíocht Leachta Ardfeidhmíochta
FSS	Feidhmeannacht na Seirbhíse Sláinte
PGH	Próitéin Glasraí Hidrealaithe
IARC	An Ghníomhaireacht Idirnáisiúnta um Thaighde ar Ailse
ICIs	IClanna Iniúchtaí Comparáide Idirshaotharlainne
ICP-MS	Mais-speictriméadar plasma cúpláilte go hionduchtach
BLÉ	Bord Leigheasra na hÉireann
BNÉC	Bord Náisiúnta na hÉireann um Chreidiúnú
ID	Infridhearg
LIMS	Córas um Bhainistiú Faisnéis Saotharlainne
CIF	Comhiniúchadh Frithpháirteach
TCA/TD	Táirgí Comhaitheanta/Táirgí Díláraithe
GNT	An Ghníomhaireacht Náisiúnta do Thomhaltóirí
AMN	Athshondas Maighnéadach Núicléach
STN	An Saotharlann Tagartha Náisiúnta
ÚCNÉ	An tÚdarás um Chaighdeán Náisiúnta na hÉireann
AMN	Aonaid Moirtiúlachta Neifiliméadracha
OCCL	Na Saotharlanna Oifigiúla um Rialú Cosmaidí
OMCL	Saotharlanna Oifigiúla um Rialú Cógas
SAP	Saotharlann an Anailísí Phoiblí
HPA	Hidreacarbón Polaramatach
CPPL	Cúram Príomhúil, Pobail agus Leanúnach
CÚFMEC	An Chomhghuaillíocht d'Údaráis Faireachais Mhargadh na hEorpa i leith Cosmaidí
STI	Scéimeanna um Thástáil Inniúlachta
DC	Dearbhú Cáilíochta
RAPEX	Córas Mear-Rabhaidh an AE um Tháirgí Neamhbhia
CMBB	Córas Mear-rabhaidh an AE um Bia-ábhair agus Beathú
safefood:	safefood, An Bord um Chur chun Cinn na Sábháilteachta Bia
I.R.	Ionstraim Reachtúil
GOcanna	Gnásanna Oibre Caighdeánacha
THMs	Trihalaiméatáin
UV	Ultraivialait
COSanna	Comhdhúile Orgánacha Soghalaithe
VWA	Údarás um Shábháilteacht Bia agus Táirgí Tomhaltóra na hÍsiltíre.
EDS	An Eagraíocht Dhomhanda Sláinte
FXG	Fluaraiseacht X-Ghathach

