

ACȚIUNI

- Îmbunătățirea accesului la servicii de traducere și interpretariat.
- Dezvoltarea unei linii telefonice de informare pentru persoanele rrome în Cork și Kerry.
- Dezvoltarea de resurse accesibile specifice pentru persoanele rrome, folosind tehnologia adecvată.
- Dezvoltarea grupurilor de femei rrome.
- Susținerea implementării recomandărilor *Roma Daja: Vocile femeilor rrome: Experiențe privind serviciile de sănătate maternală în Cork și Kerry (2023)*.
- Dezvoltarea grupurilor de mame și copii mici de etnie rromă cu transport.
- Dezvoltarea de servicii de sănătate mintală adecvate din punct de vedere cultural pentru persoanele rrome.
- Conectarea persoanelor rrome vârstnice cu modalități adecvate de asistență legală și furnizată de ONG-uri, inclusiv de infirmiere din sectorul sănătății publice (PHN) și ALONE.
- Dezvoltarea de clinici mobile și servicii disponibile în locație pentru controlul stării de sănătate și vaccinare.
- Susținerea persoanelor rrome pentru accesarea documentației necesare pentru a satisface condițiile privind domiciliul obișnuit (HRC).
- Susținerea persoanelor rrome pentru obținerea numerelor PPS.
- Explorarea posibilității de a dezvolta o echipă rromă în Cork Simon.
- Punerea în legătură a tinerilor rromi cu servicii pentru tineret existente. De asemenea, punerea lor în legătură cu serviciile oferite de STAR în Grupul de vizibilitate a călătorilor (TVG) din Cork și proiectul de asistență educațională TIRC.
- Corelarea rromilor cu serviciile existente de inserție profesională, instruire și pentru întreprinderi, conform recomandărilor din *Roma in Ireland: Access to Fair and Decent Work (Pavee Point 2022)*.
- Îmbunătățirea accesului la servicii în zonele rurale pentru persoanele rrome, prin dezvoltarea de legături cu transportul public.
- Derularea unui studiu longitudinal privind sănătatea persoanelor rrome în Cork și Kerry.

ORGANIZAȚII PARTICIPANTE

Responsabil de acces - Munster Technological University (MTU), Tralee
ALONE

Blackpool Community Centre, Cork

Citizens Information Centre, Tralee

Children and Young People's Services Committee (CYPSC)

Cork Simon

Cork City Learning Support Services

Community Work Departments, HSE South West

Féileacáin - Stillborn and Neonatal support

Healthy Ireland, Cork

Jigsaw, Cork

Killarney Immigrant Support Centre, (KASI)

Kerry Travellers Health and Community Development Project, (KTHCDP), Tralee

Kerry Diocesan Youth Service, (KDYS), Tralee

Men's Shed, Ballybunion

National Roma Infoline, Cairde, Dublin

National Social Inclusion Office, HSE, Dublin

North, East, West Kerry Development, (NEWKD)

Pavee Point, Traveller and Roma Centre, Dublin

Public Health Nursing Departments, Cork and Kerry

Roma Peer Researchers, Cork and Kerry

Roma Health Worker, Tipperary

Social Protection Department, Tralee

Traveller Visibility Group (TVG), Cork

TUSLA, Education Welfare Officer

Director of Midwifery, University Hospital Kerry (UHK)

University College Cork (UCC)

GRUP DE CONSULTANȚĂ PENTRU CERCETARE

Mary Carroll, coordonatoare, TIRC

Mary O' Sullivan, Administrativ, TIRC

Anita Quilligan, Kerry Travellers Health and Community Development Project (KTHCDP)

Caroline Doyle, asistent comunitar principal, HSE South West

Joanne Mc Namara, asistent comunitar principal, Migrant Health, HSE South West

ECHIPA PRINCIPALĂ DE CERCETARE:

Dr. Patricia Kennedy
Consultant

Gina Kelly
Asistentă socială, HSE South West

Marcela Venzel
Cercetător din același grup cu subiecții, TIRC

Isac Ianko
Cercetător din același grup cu subiecții, TIRC

STRATEGIA COMPLETĂ ESTE DISPONIBILĂ LA:

www.tirc.ie

hse.ie/romahealthstrategy

Asistență locală pentru persoanele rrome în Cork și Kerry

Tralee International Resource Centre (TIRC)
reception@tirc.ie
066 7127918

Gina Miyagawa, Coordonator sănătate pentru persoanele rrome, HSE South West
gina.miyagawa@hse.ie

Kerry Diocesan Youth Service (KDYS)
traleereception@kdys.ie
066 7121674

Kerry Travellers Health and Community Development Project (KTHCDP)
kerrytravellerscdp@gmail.com
066 7120054

Killarney Immigrant Support Centre (KASI)
info@kasi2000.com
064 6620705

Traveller Visibility Group CLG (TVG), Cork
tvgcork@gmail.com
021 4503786

Asistență națională pentru persoanele rrome

National Roma Infoline
Luni-vineri între 9.00–17.00
danut@cairde.ie
087 126 4606

Pavee Point Traveller and Roma Centre
info@pavee.ie
01 8780255

HSE National Social Inclusion Office
socialinclusion@hse.ie

Data publicării: mai 2024

Te Rodel Nevo Drom Căutăm un nou drum

O strategie în domeniul sănătății pentru familiile rrome la HSE South West

„Această strategie privind necesitățile de îngrijire a sănătății pentru persoanele rrome a fost analizată în comunitatea noastră. Reprezintă lumea noastră rromă și călătoria noastră de la ora actuală.” Marcela Venzel

„Această activitate la care am luat parte dă dovadă de claritate și simplitate. Toate constatările și acțiunile menționate în această strategie sunt esențiale pentru comunitatea noastră rromă.” Isac Ianko



PREZENTARE GENERALĂ

Între ianuarie și aprilie 2023, TIRC (Tralee International Resurse Centre), finanțat de HSE South West, a finalizat un proces de consultare care a implicat discuții cu peste 50 de reprezentanți din comunitatea rromă, ONG-uri și autorități publice. Obiectivul acestei acțiuni a constat în dezvoltarea unei strategii în materie de sănătate pentru persoanele rrome din Cork și Kerry, care ar conduce la rezultate mai bune ale serviciilor de sănătate.

Principalele obiective ale Celei de-a doua strategii naționale interculturale de sănătate (2018–2023) au constituit un ghid important pentru această cercetare, anume:

Îmbunătățirea accesibilității serviciilor pentru utilizatorii de servicii din diverse medii etnice, culturale și religioase.

Abordarea problemelor de sănătate cu care se confruntă utilizatorii serviciilor din diverse medii etnice, culturale și religioase.

Asigurarea furnizării unor servicii de calitate înaltă, adaptate cultural, către utilizatorii de servicii din diverse medii etnice, culturale și religioase.

Crearea unei baze factuale.

Consolidarea parteneriatului pentru îmbunătățirea sănătății interculturale.

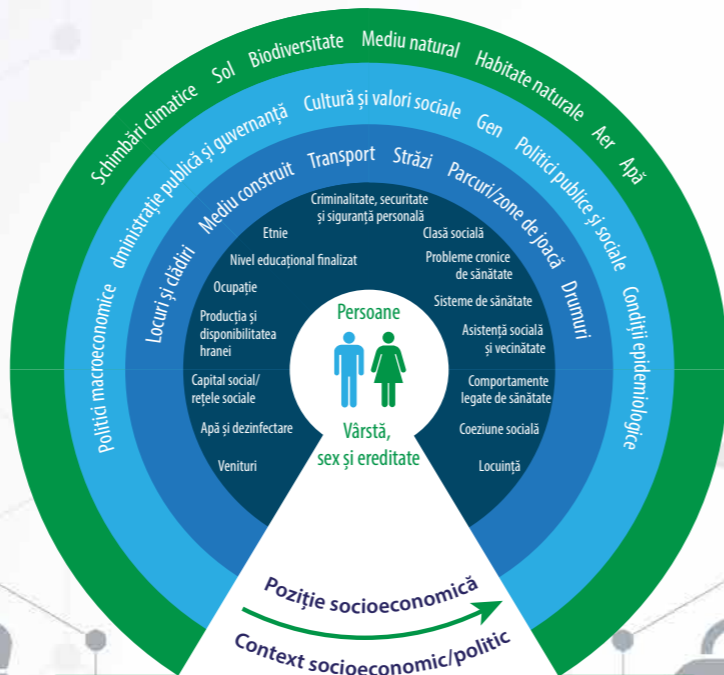
Principii îndrumătoare suplimentare

Organizația Mondială a Sănătății definește sănătatea ca fiind „o stare de bine fizică, mintală și socială completă, și nu doar absența bolii sau a infirmității”. (Constituția Organizației Mondiale a Sănătății, 1947)

Adoptarea unei abordări în cunoștință de cauză asupra traumei la nivelul domeniilor de politică, cultură și practică.

Această strategie încorporează o abordare asupra ciclului de viață în ansamblul său, de la prenatal la vârsta senectuții.

Determinanții sociali ai sănătății reprezintă o serie de factori care au impact asupra sănătății și a stării de bine. Aceștia includ circumstanțele în care oamenii se nasc, cresc, trăiesc, muncesc și înaintază în vârstă. (Healthy Ireland: A Framework for Improved Health and Wellbeing 2013 - 2025)



Determinanții sociali ai sănătății Healthy Ireland: A Framework for Improved Health and Wellbeing 2013 - 2025

Cele zece principii de bază comune pentru incluziunea persoanelor rrome:

- politici constructive, pragmatice și nediscriminatorii;
- direcționare explicită, însă neexclusivă;
- abordare interculturală;
- direcționarea către publicul larg;
- conștientizarea dimensiunii de gen;
- transferul politicilor bazate pe dovezi;
- utilizarea de instrumente la nivelul comunității;
- implicarea autorităților regionale și locale;
- implicarea societății civile;
- participarea activă a persoanelor rrome.

Comisia Europeană, Direcția Generală Ocuparea Forței de Muncă, Afaceri Sociale și Incluziune. Cele 10 principii comune de bază privind incluziunea persoanelor rrome: Vademecum, Oficiul pentru Publicații, 2010. <https://data.europa.eu/doi/10.276722771>

„Primul pas pentru înțelegerea nevoilor populației îl constituie evaluarea nevoilor în materie de sănătate și distribuirea acelor nevoi la nivelul populației, urmată de stratificarea riscului pentru populație, cu identificarea grupurilor de populație deosebit de vulnerabile. Aceasta trebuie să includă înțelegerea determinanților pe scară mai largă ai

Strategia de implementare Slaintecare 2018

CONSTATĂRI PRINCIPALE

- Este necesar un răspuns multi-instituțional.
- Este necesară facilitarea punerii în legătură a persoanelor rrome cu serviciile sociale și de sănătate.
- Asistenții din același grup cu subiecții trebuie să intre în legătură cu grupurile de sprijin pentru rromi și cu rețeaua mai amplă pentru sănătatea persoanelor rrome.
- Nu există o locație vizibilă specifică în Kerry sau Cork unde persoanele rrome să se poată aduna, să își sărbătorească cultura și tradițiile și să dezvolte servicii.
- Necesitatea de a spori nivelul de conștientizare asupra faptului că rromii reprezintă o comunitate diversă.
- Lipsa de informare privind starea de sănătate și rezultatele serviciilor de sănătate în rândul persoanelor rrome.
- Persoanele rrome s-au confruntat cu niveluri semnificative de adversitate, inclusiv rasism, excludere, dificultăți financiare, toate acestea exacerbate de experiențe de persecuție istorică.
- Există provocări în materie de comunicare, limbă și alfabetizare. Există bariere multiple în ceea ce privește prezența regulată la școală și finalizarea programelor de învățământ.
- Femeile rrome se confruntă cu provocări multiple în calitate de îngrijitoare principale ale familiei.
- Povară semnificativă asupra tinerelor mame rrome care au grijă de copii mici și de părinți sau socri vârstnici.
- Sănătate mintală legată de traume și discriminare istorice și intergeneraționale, provocări precum stresul cauzat de condițiile de trai precare, supraaglomerare, nesiguranța locuinței, lipsa de domiciliu și sărăcia.
- Persoanele rrome vârstnice nu au acces la servicii de sănătate din cauza condițiilor privind domiciliul obișnuit (HRC) și a lipsei de acces la interpreți.

- Dificultate la accesarea numerelor PPS.
- Dificultate la accesarea serviciilor de medicină de familie/generală.
- Violența pe bază de sex și gen poate fi dificil de divulgat, din cauza naturii închise a unor comunități rrome.
- Necesitatea de a corela persoanele rrome cu serviciile de învățare continuă.
- Este necesar ca persoanele rrome să fie puse în legătură cu servicii de inserție profesională, instruire și pentru întreprinderi.
- Este necesar ca bărbații rromi să fie puși în legătură cu centre comunitare pentru a-și explora potențialul.
- Persoanele rrome fără domiciliu au nevoie de asistență pentru a accesa serviciile adecvate.
- Accesarea serviciilor în zonele rurale este dificilă, din cauza lipsei de disponibilitate și a costului transportului public.

ACȚIUNI

- Recrutarea a doi lucrători rromi din ONG-uri din Cork și Kerry.
- Dezvoltarea unui Centru rroma pentru zonele Cork și Kerry.
- Asistenți din același grup cu subiecții, care să fie susținuți să participe regulat la rețeaua pentru sănătatea persoanelor rrome.
- Îmbunătățirea informării și a educării factorilor de decizie politică, a prestatorilor de servicii și a publicului general. Sărbătorirea culturii rrome cu ocazia Zilei Internaționale a Rromilor, la data de 8 aprilie.
- Introducerea unui identificator etnic standard la nivelul tuturor serviciilor, aspect crucial pentru monitorizarea rezultatelor serviciilor de sănătate în rândul populației rrome și pentru identificarea inegalităților la accesarea serviciilor de sănătate.