

## Важная информация

В случае проведения анализа мочи вашего ребенка вы получите результаты в течение двух недель. Соглашаясь предоставить образец мочи вашего ребенка, вы даете согласие на проведение анализа мочи. Вы также даете согласие на передачу результатов анализа группам специалистов из Национального центра детских инфекционных заболеваний, клиники Rainbow, Центра детского здоровья (CHI) в Крамлине и на Темпл-стрит. Специалисты свяжутся с вами и сообщат результаты анализа.

### Важная информация

**Если вы не получите результаты в течение двух недель,**

обязательно свяжитесь:

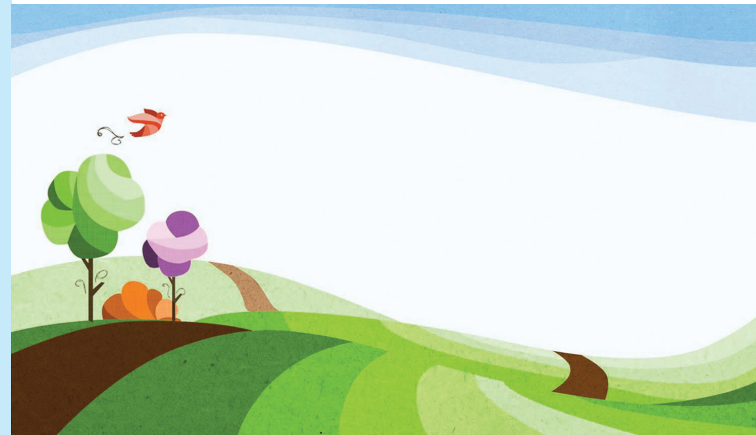
- ✿ С отделением больницы, где прошли ваши роды. Контактная информация указана на лицевой стороне этого буклета.

Или

- ✿ С Национальным центром детских инфекционных заболеваний, клиникой Rainbow, CHI в Крамлине по телефону: **01-409 6338**

## Врожденная цитомегаловирусная инфекция (вЦМВ)

### Информация для родителей и законных опекунов



**Номер отделения:**

.....

**Номер телефона отделения:**

.....

При возникновении вопросов, пожалуйста, обращайтесь за разъяснением к сотрудникам.

## **Врожденная цитомегаловирусная инфекция (вЦМВ)?** *(Цитомегаловирус [ЦМВ] пишется по-английски как Cytomegalovirus и произносится как «Сайт-О-Мега-Лоу-Вайрес», сокращенно – CMV.)*

Цитомегаловирус (ЦМВ) – это широко распространенный вирус. У здоровых детей и взрослых ЦМВ обычно не вызывает никаких симптомов. Однако при внутриутробном заражении ЦМВ у ребенка могут возникнуть проблемы со здоровьем. Врожденная цитомегаловирусная инфекция (вЦМВ) означает, что ребенок рождается с ЦМВ-инфекцией.

### **Как распространяется ЦМВ?**

ЦМВ передается от одного человека к другому при контакте с жидкостями организма. Если вы беременны и заразились цитомегаловирусом (ЦМВ), то эта инфекция может передаться вашему ребенку. Это называется врожденной ЦМВ-инфекцией.

### **Какими симптомами проявляется ЦМВ?**

У большинства детей с врожденной ЦМВ-инфекцией при рождении нет никаких симптомов. У некоторых детей, тем не менее, могут развиваться осложнения. Таким осложнением может быть потеря слуха (тугоухость).

Потеря слуха, вызванная врожденной ЦМВ-инфекцией, может быть легкой или тяжелой. После рождения нарушения слуха могут прогрессировать.

Тугоухость может затронуть одно ухо или оба уха.

### **В чем заключается лечение?**

Лечение заключается в приеме противовирусных препаратов. Если было решено, что лечение будет полезно для вашего ребенка, желательно начать его до достижения ребенком 4-недельного возраста. Раннее лечение ребенка повышает вероятность долгосрочных положительных результатов.

## **Как диагностируется врожденная ЦМВ-инфекция?**

- 1 Специалист по скринингу слуха у новорожденных направит вашего ребенка в отделение аудиологии для проверки слуха. Также у вашего ребенка будет возможность пройти анализ на наличие врожденной ЦМВ-инфекции. С этой целью проводится анализ мочи.
- 2 С вашего согласия в течение первых 3 недель после рождения будет выполнен анализ мочи вашего ребенка. Это делается, чтобы проверить ребенка на наличие врожденной ЦМВ-инфекции. Образец мочи обычно собирается из использованного подгузника. Образец собирают с помощью ватного шарика или другим способом. Вам подробно расскажут о применяемом способе.
- 3 Просим убедиться, что медсестра, которая собирает мочу на анализ, знает ваш правильный номер телефона и ваш адрес.

### **Отрицательный результат анализа мочи**

Отрицательный результат анализа мочи означает, что у вашего ребенка нет врожденной цитомегаловирусной инфекции (вЦМВ). В этом случае вы получите письмо с результатом анализа.

**Помните:** по-прежнему важно, чтобы вы доставляли своего ребенка на все последующие приемы в отделение аудиологии.

### **Положительный результат анализа мочи**

Положительный результат анализа мочи означает, что у вашего ребенка врожденная ЦМВ-инфекция. В этом случае будут предприняты следующие шаги:

- 1 Группа специалистов по детским инфекционным заболеваниям клиники Rainbow в Центре детского здоровья (СН) в Крамлине и на Темпл-стрит свяжется с вами и назначит амбулаторный прием.
- 2 Специалисты проведут обследование вашего ребенка и решат, будет ли лечение полезно для вашего ребенка.
- 3 Просим вас продолжать доставлять ребенка на все последующие проверки слуха, а также на плановые визиты к врачу общей практики. Также важно доставлять ребенка на визиты к участковой медсестре, в том числе на процедуры по вакцинации ребенка.

Отсканируйте QR-код, чтобы получить дополнительную информацию о ЦМВ-инфекции во время беременности.

