



Important

În cazul în care bebelușului dvs. i se efectuează teste de urină, veți primi rezultatul testului în termen de două săptămâni. Atunci când acceptați să furnizați o probă de urină de la bebelușul dvs., sunteți de acord cu testarea probei. De asemenea, sunteți de acord să împărtășiți rezultatul cu echipa de la Centrul Național pentru Boli Infecțioase Pediatrice (The National Centre for Paediatric Infectious Diseases), Clinica Rainbow, Spitalul CHI din Crumlin și de pe strada Temple. Veți fi contactată când sunt gata rezultatele.

Important:

dacă nu primiți rezultatele în două săptămâni

Trebuie să contactați:

☼ secția sau departamentul spitalului în care ați născut; Datele de contact sunt pe partea din față a acestui pliant.

sau

☼ Centrul Național pentru Boli Infecțioase Pediatrice (The National Centre for Paediatric Infectious Diseases), Clinica Rainbow, Spitalul CHI din Crumlin la nr.:
01-409 6338

Plain English
Approved by NALA

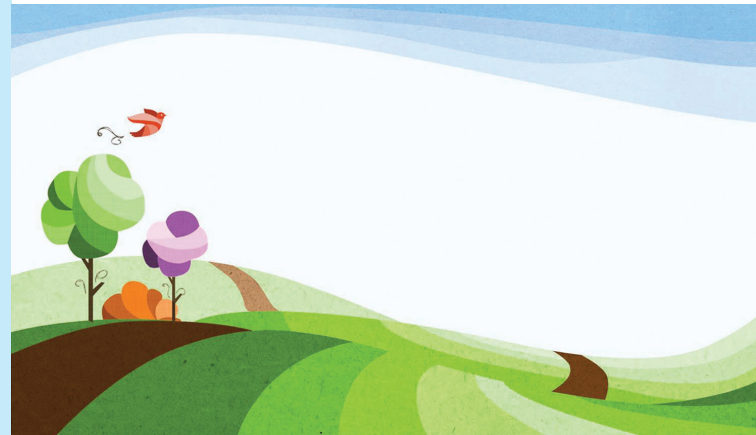


National
Women & Infants
Health Programme



Citomegalovirus congenital (cCMV)

Informații pentru părinți și tutori legali



Nume secție:

.....

Număr de telefon secție:

.....

Discutați cu un membru al personalului dacă aveți întrebări.



Clinical Design
& Innovation
Person-centred, co-ordinated care

Ce este citomegalovirusul congenital (cCMV)? *(Pe scurt, CMV.)*

CMV este un virus comun. La copiii și adulții sănătoși, CMV nu provoacă, de obicei, niciun simptom. Cu toate acestea, copiii nenăscuți pot dezvolta probleme de sănătate dacă contractează CMV. „CMV congenital” (cCMV) înseamnă că bebelușul se naște cu infecție cu CMV.

Cum se răspândește CMV?

CMV se transmite de la o persoană la alta prin contactul cu fluidele corporale. Dacă sunteți însărcinată și aveți CMV, infecția poate fi transmisă bebelușului dvs. Aceasta poartă numele de infecție CMV congenitală.

Care sunt simptomele?

Majoritatea bebelușilor infectați cu cCMV nu prezintă simptome la naștere. Cu toate acestea, unii bebeluși pot dezvolta complicații. Printre acestea se poate număra și pierderea auzului.

Această afecțiune cauzată de CMV congenital poate fi ușoară sau severă. De asemenea, se poate agrava după naștere.

Dacă bebelușul dvs. își pierde auzul, această afecțiune îi poate afecta una sau ambele urechi.

Cum se tratează?

Tratamentul constă în medicamente antivirale.

În cazul în care se decide că tratamentul va fi benefic pentru bebelușul dvs., ideal ar fi ca acesta să înceapă înainte de vârsta de 4 săptămâni. Începerea timpurie a tratamentului îi oferă bebelușului dvs. cele mai bune șanse de a obține beneficii pe termen lung.

Scanați codul QR pentru informații suplimentare privind infecția cu CMV în sarcină.



Cum este diagnosticată o infecție cu cCMV?

- 1 Medicul ORL-ist neonatolog a emis bebelușului dvs. o trimitere către Audiologie pentru o evaluare a auzului. De asemenea, bebelușului dvs. i se va efectua și un test pentru cCMV. Acesta este un test de urină.
- 2 Cu permisiunea dvs., urina bebelușului va fi testată în primele 3 săptămâni după naștere. Scopul acestui test este de a verifica existența cCMV. Proba de urină este colectată, de obicei, dintr-un scutec umed. Pentru aceasta, se folosește un tampon de vată sau o altă metodă. Vi se vor oferi informații privind această metodă.
- 3 Asigurați-vă că asistenta care prelevă proba de urină are numărul de telefon și adresa dvs. corecte.

Test de urină negativ

Un test de urină negativ înseamnă că bebelușul dvs. nu este infectat cu cCMV. Dacă rezultatul este negativ, veți fi anunțată prin intermediul unei scrisori.

Rețineți: este în continuare important să aduceți bebelușul la toate programările de monitorizare la Audiologie.

Test de urină pozitiv

Un test de urină pozitiv înseamnă că bebelușul dvs. are o infecție congenitală cu CMV. Următorii pași ar fi:

- 1 Echipa departamentului Boli Infecțioase Pediatrică a Clinicii Rainbow (Rainbow Clinic Paediatric Infectious Diseases) din cadrul Spitalului CHI din Crumlin și de pe str. Temple vă va contacta și va stabili o programare în ambulatoriu.
- 2 Echipa vă va examina bebelușul și va decide dacă administrarea tratamentului ar fi eficientă pentru acesta.
- 3 Vă rugăm să continuați să aduceți bebelușul la toate testele de monitorizare a auzului, precum și la vizitele de rutină la medicul dvs. de familie. De asemenea, este important să aduceți bebelușul la programările cu asistentele medicale de sănătate publică. Acest lucru include vaccinarea bebelușului.