

Tábhachtach

Má dhéantar tástáil ar fhual do linbh, gheobhaidh tú toradh na tástála laistigh de choicís. Nuair a aontaíonn tú sampla d'fhual do linbh a chur ar fáil, glactar leis go bhfuil tú sásta go ndéantar tástáil ar an sampla sin. Glactar leis freisin go bhfuil tú sásta go ndéantar an toradh a roinnt leis an bhfoireann ag an Lárionad Náisiúnta um Ghalair Thógálacha Phéidiatraiceacha, Clinic an Bhogha Báistí, Sláinte Leanaí Éireann (CHI) i gCromghlinn agus i Sráid Temple. Déanfaidh siad teagmháil leat chun na torthaí a thabhairt duit.

Tábhachtach:

Mura gcuirtear na torthaí chugat laistigh de choicís,

ní mór duit teagmháil a dhéanamh le ceann amháin díobh seo a leanas:

✿ An barda nó an t-aonad inar saolaíodh an leanbh duit. Tá sonraí teagmhála ar fáil ar an leathanach tosaigh den bhileog seo.

Nó

✿ An Lárionad Náisiúnta um Ghalair Thógálacha Phéidiatraiceacha, Clinic an Bhogha Báistí, Sláinte Leanaí Éireann (CHI) i gCromghlinn ar:

01-409 6338

Plain English
Approved by NALA

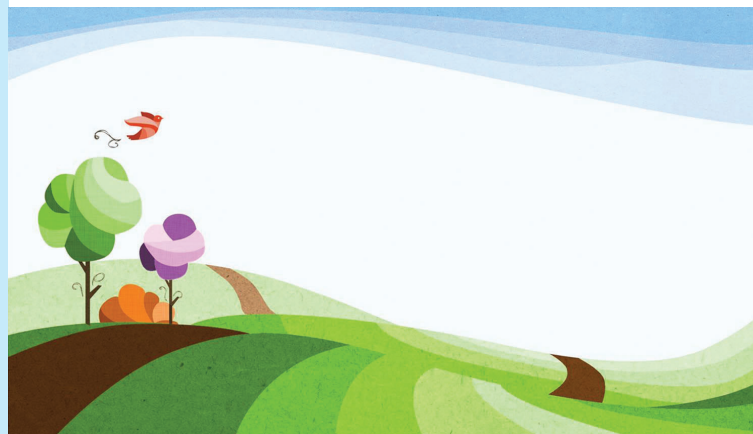


National
Women & Infants
Health Programme



Cítmeigilivíreas ó Bhroinn (cCMV)

Eolas do thuismitheoirí agus do chaomhnóirí dlíthiúla



Ainm an barda:

Uimhir theileafóin an barda:

Labhair le ball foirne má tá aon cheisteanna agat.



Cad is Cítmeigilvíreas ó Bhroinn

(cCMV) ann? *(Is é Cít-i-Meigil-i-Víreas an*

fuaimniú atá air. Is é CMV an giorrúchán atá air.)

Víreas coitianta atá i CMV. Is gnách nach mbíonn aon siomptóim ar leanaí/dhaoine fásta sláintiúla a tholgan CMV. Ach, dá dtolfadh leanaí sa bhroinn CMV, d'fhéadfadh fadhbanna sláinte teacht orthu. Ciallaíonn 'CMV ó Bhroinn' (cCMV) go mbíonn ionfhabhtú CMV ar an leabh nuair a thagann sé/sí ar an saol.

Conas a scaiptear CMV?

Scaipeann CMV ó dhuine amháin go duine eile trí theagmháil le sreabháin choirp. Dá dtolfá CMV agus tú ag iompar clainne, d'fhéadfadh an leabh an t-ionfhabhtú a tholghadh uait. Tugtar ionfhabhtú CMV ó bhroinn air seo.

Cad iad na siomptóim?

Ní bhíonn aon siomptóim ar an gcuid is mó de na leanaí nuabheirthe a mbíonn ionfhabhtú cCMV orthu. Ach, d'fhéadfadh aimhréidheanna teacht ar roinnt bheag leanaí. D'fhéadfadh cailteanas éisteachta a bheith ina measc sin.

D'fhéadfadh an cailteanas éisteachta de dheasca CMV ó bhroinn a bheith éadrom nó trom. D'fhéadfadh sé éirí níos measa tar éis don leabh teacht ar an saol.

Dá mbeadh cailteanas éisteachta ar do leabh, d'fhéadfadh cluas amháin nó an dá chluas a bheith buailte aige.

Cén cóir leighis atá ar fáil?

Is é cógas frithvíreasach an chóir leighis atá ar fáil. Más rud é gur measadh go rachadh cóir leighis chun tairbhe do do leabh, ba chóir tús a chur leis an gcóir leighis sin sula mbeidh sé/sí 4 seachtaine d'aois go hidéalach. Beidh an seans is mó ag do leabh tairbhí fadtéarmacha a bhaint as cóir leighis má fhaigheann tú an chóir leighis sin dó/di chomh luath agus is féidir ina s(h)aol.

Déan an Cód MF a scanadh le haghaidh tuilleadh eolais faoi CMV le linn toirchis.



Conas a dhéantar ionfhabhtú cCMV a dhiagnóisiú?

- 1 Ba é an scagthóir éisteachta do Naíonáin Nuabheirthe a chuir do leabh ar aghaidh chuig an Rannóg Éisteolaíochta le haghaidh measúnú éisteachta. Chomh maith leis sin, tairgfear tástáil chun a fháil amach an bhfuil cCMV air/uirthe. Tástáil fuail a bheidh i gceist leis seo.
- 2 Déanfar tástáil, le cead uait, ar fhual do linbh sa chéad 3 seachtaine tar éis a saolaíodh iad. Déanaimid é seo chun a fháil amach an bhfuil cCMV air/uirthe. Is iondúil go ndéantar an sampla fuail a fháil ó chluídín fluich. Déantar é seo trí úsáid a bhaint as scoithín cadáis nó as cur chuige eile. Inseofar duit faoin gcur chuige a úsáidfidimid.
- 3 Déan cinnte de go bhfuil an leagan ceart de d'uimhir theileafóin agus de do sheoladh ag an altra a thógfaidh an sampla fuail.

Toradh diúltach ar an tástáil fuail

Má tá toradh diúltach ar an tástáil fuail, ciallaíonn sé sin nach bhfuil cCMV ar do leabh. Seolfar litir chugat más é sin an toradh.

Ná déan dearmad go mbaineann tábhacht i gcónaí le do leabh a thabhairt chuig gach coinne iarchúraim sa Rannóg Éisteolaíochta.

Toradh deimhneach ar an tástáil fuail

Má tá toradh deimhneach ar an tástáil fuail, ciallaíonn sé sin go bhfuil CMV ó bhroinn ar do leabh. Is iad seo leanas na chéad chéimeanna eile:

- 1 Déanfaidh an fhoireann um Ghalair Thógálacha Phéidiatraiceacha ag Clinic an Bhogha Báistí, Sláinte Leanaí Éireann (CHI) i gCromghlinn agus i Sráid Temple teagmháil leat chun coinne othair sheachtraigh a shocrú.
- 2 Déanfaidh an fhoireann scrúdú ar do leabh. Inseoidh siad duit má mheasann siad go mbainfeadh do leabh tairbhe as cóir leighis.
- 3 Iarraimid ort do leabh a thabhairt i gcónaí chuig gach tástáil éisteachta iarchúraim agus é/í a thabhairt ar chuariteanna rialta chuig do dhochtúir ginearálta freisin. Tá sé tábhachtach freisin do leabh a thabhairt chuig coinní leis an altra sláinte poiblí. Áirítear leis sin do leabh a thabhairt chun vacsaíní a fháil.