



重要提示

若对宝宝进行尿液检验，可在两周内收到检验结果。同意提供您宝宝的尿液样本，即表示同意对该样本进行检验，同意将检验结果分享给位于克鲁姆林（Crumlin）和坦普尔街（Temple Street）爱尔兰儿童保健院（CHI），附属于其彩虹诊所（Rainbow Clinic）的国家儿科传染病中心（The National Centre for Paediatric Infectious Diseases）。他们会联系您，告知检验结果。

重要提示：

若两周后仍没有收到检验结果，

您需要联系以下任一机构：

☼ 您分娩时所在医院的病房或部门，联系方式在该手册的正面。

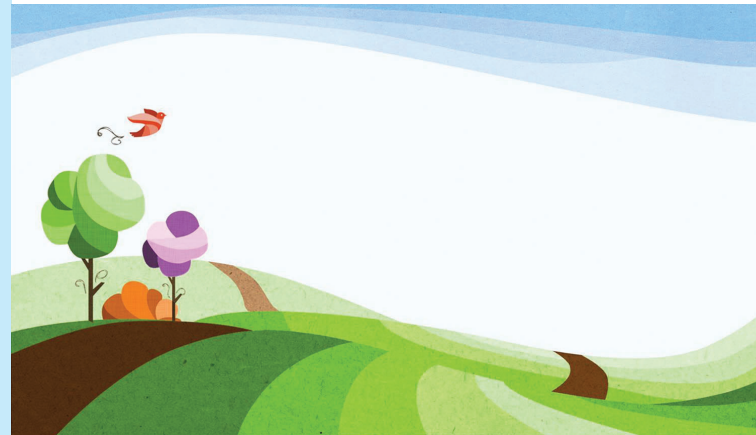
或

☼ 位于克鲁姆林爱尔兰儿童保健院，附属于其彩虹诊所的国家儿科传染病中心，电话：

01-409 6338

先天性巨细胞病毒感染 (cCMV)

父母及法定监护人指南



病房名称：

病房电话号码：

如有任何疑问，请与我院员工交谈。

什么是先天性巨细胞病毒感染 (cCMV)?

(英文发音接近于 *Sight-O-Mega-Low Virus*.)

简称 *CMV*。)

CMV是一种常见的病毒。对于健康的儿童和成人，CMV通常不会引起症状。但是未出生的婴儿若感染 CMV，则可能出现健康问题。“先天性 CMV” (cCMV) 的意思是，婴儿出生时就已经感染了CMV。

CMV是如何传播的?

CMV 通过体液接触在人与人之间传播。如果在怀孕期间感染 CMV，那么病毒将能够传给宝宝，造成宝宝先天性 CMV 感染。

有哪些症状?

大多数先天性CMV感染的婴儿，出生时并没有症状。然而，少数婴儿可能会出现并发症，这些并发症可能包括听力损失。

由先天性 CMV 引起的听力损失可能是轻度或者重度，并有可能在出生后恶化。

若您的宝宝有听力损失，受影响的可能是单耳，也可能是双耳。

有什么治疗方法?

治疗采用抗病毒药物。如果确认治疗对您的宝宝有益，理想情况下应在宝宝 4 周大之前开始治疗。尽早对宝宝进行治疗，能最大可能地保障他们的长期健康。

如何诊断cCMV感染?

- 1 您的宝宝已分诊至听觉科由新生儿听力筛查员进行听力评估。我们也将为您的宝宝提供一次cCMV检测，这是一项尿液检验。
- 2 在您同意后，您的宝宝将在出生后的 3 周内，进行尿液检验，进行cCMV检测。尿液样本通常是通过棉球或其他方式从宝宝的湿尿布中采集。我们会告知您具体的操作方法。
- 3 请确保采集尿液样本的护士有您的正确电话号码和地址。

尿液检验阴性

尿液检验阴性表示您的宝宝没有cCMV，您将通过信件收到这一检验结果。

请记住：您仍然需要带宝宝去参加所有后续的听觉科就诊。

尿液检验阳性

尿液检验阳性表示您的宝宝有先天性CMV感染。接下来的步骤包括：

- 1 位于克鲁姆林和坦普尔街爱尔兰儿童保健院，附属其彩虹诊所的儿科传染病团队将与您取得联系，并安排门诊就诊。
- 2 团队将对您的宝宝进行检查。他们会决定，治疗是否对您的宝宝有益。
- 3 我们希望您同时继续带宝宝参加所有后续的听力测试，定期与全科医生进行就诊，并带宝宝与公共卫生护士进行面诊，包括为宝宝接种疫苗。

请扫描二维码，
获取有关孕期 CMV
的更多信息。

